



PREFET DU MORBIHAN

Direction départementale des territoires et de la mer  
du Morbihan

Service Eau, Nature et Biodiversité  
Unité Nature Forêt Chasse

Arrêté instituant une zone de protection de biotope  
« Basilique de Sainte-Anne d'Auray ».

le préfet du Morbihan,  
Chevalier de la Légion d'Honneur  
Chevalier de l'Ordre National du Mérite

Vu la directive n° 92/43/CEE du Conseil de la Communauté européenne en date du 21 mai 1992 concernant la conservation des habitats naturels ainsi que de la faune et de la flore sauvages ;

Vu le code de l'environnement et notamment ses articles L. 411-1 et L. 411-2, L. 415-1 à L. 415-5 ainsi que ses articles R. 411-15 à R. 411-17 et R. 415-1 ;

Vu le décret n° 96-202 du 11 mars 1996 portant publication de l'accord relatif à la conservation des chauves-souris en Europe, signé à Londres le 10 décembre 1993 ;

Vu l'arrêté ministériel du 23 avril 2007 modifié fixant la liste des mammifères terrestres protégés sur l'ensemble du territoire et les modalités de leur protection ;

Vu le plan national d'actions 2016-2025 en faveur des chiroptères et sa déclinaison régionale en Bretagne ;

Vu le rapport de justification scientifique établi en juillet 2016 par Bretagne Vivante SEPNB ;

Vu l'avis de la chambre d'agriculture du Morbihan en date du 24 octobre 2016 ;

Vu l'avis de la commission départementale de la nature, des paysages et des sites, dans sa formation Nature en date du 9 juin 2017 ;

Vu l'avis de l'architecte des bâtiments de France en date du 26 juin 2017 ;

Vu la consultation du public organisée par voie électronique sur le site internet des services de l'État du département du Morbihan qui s'est tenue du 6 décembre 2017 au 26 décembre 2017 ;

Considérant que la basilique de Sainte-Anne d'Auray abrite en période de reproduction et d'hibernation, des colonies de chauves-souris (*Grand Murin Myotis myotis* notamment), espèces de chauves-souris protégées au titre de l'article L 411-1 du code de l'environnement et figurant aux annexes II et IV de la directive « Habitats » ;

Considérant qu'il existe un risque de modification de ces espaces par modification des lieux en particulier pouvant porter atteinte à la conservation des colonies ;

SUR proposition du directeur départemental des territoires du Morbihan ;

**ARRÊTE**

**Article 1 : Délimitation de la zone de protection du biotope**

Afin de garantir la conservation du biotope nécessaire à la reproduction, à l'hibernation, au repos et à la survie des chauves-souris, il est établi une zone de protection de biotope au niveau de la construction nommée :

« Basilique de Sainte-Anne d'Auray ».

Cet arrêté concerne la parcelle cadastrée AC 0018 figurant en annexe 1.

**Sauf mention contraire, les mesures et interdictions présentées aux articles 2 à 8 qui suivent s'appliquent au niveau des zones réglementées localisées telle que présentées en annexe 2 du présent arrêté.**

## **Article 2 : Mesures générales de prévention**

Dans le but de prévenir la destruction ou la modification du biotope, il est interdit de mener toute action susceptible de porter atteinte :

- à la quiétude du site,
- aux accès des animaux et aux conditions de circulation dans le gîte,
- aux conditions micro-climatiques (température, courant d'air, humidité),
- aux conditions de luminosité,
- aux composantes chimiques du site.

Ces dispositions sont détaillées aux articles suivants.

## **Article 3 : Accessibilité modifiant les caractéristiques du biotope**

Afin de prévenir l'altération et la modification de ce biotope, ainsi que la perturbation de la faune qui y est inféodée, est interdit l'accès au biotope entre avril et septembre inclus et entre novembre et février inclus.

janvier	Février	mars	avril	mai	juin	juillet	août	septembre	octobre	novembre	décembre

accès interdit au niveau des zones réglementées localisées telles que présentées en annexe de l'arrêté

Cette disposition ne s'applique pas :

- aux agents en mission de service public agissant au nom du Préfet du Morbihan,
- aux personnes intervenant dans le cadre de la sécurité publique,
- aux interventions d'urgence liée à un état de péril imminent (les entraînements des pompiers ne font pas partie des dérogations admises),
- aux propriétaires,
- aux naturalistes et scientifiques munis d'une autorisation nominative délivrée par le Préfet du Morbihan pour des missions de surveillance, d'entretien du biotope concerné et de comptages annuels par simple observation (un comptage annuel en période d'hibernation et deux comptages en période de reproduction),
- aux naturalistes et scientifiques munis d'une autorisation nominative délivrée par le Préfet du Morbihan après avis du Conseil Scientifique Régional du Patrimoine Naturel (CSRPN) de Bretagne pour des missions de suivi, de surveillance ou d'entretien du biotope concerné lorsqu'il s'agit de programmes d'études nécessitant d'autres méthodes et pressions d'échantillonnage.

## **Article 4 : Accès des animaux au biotope : ouvertures et circulation**

Il est prohibé de détruire ou d'obstruer les accès utilisés par les chauves-souris.

Ces dispositions ne s'appliquent pas aux grilles anti-intrusions et aux systèmes de fermeture dans la mesure où ils sont adaptés au passage des chauves-souris.

Il est interdit de procéder à des vols de drones ou de tout autre aéronef.

## **Article 5 : Incidence lumineuse et circulation d'air sur le biotope**

Afin de préserver les zones d'ombre qui constituent un facteur du biotope favorable au maintien de l'espèce, l'installation d'un éclairage nocturne direct sur les zones réglementées localisées telle que présentées en annexe est interdit, à l'exception des installations temporaires utilisées pour des missions scientifiques, de service public ou à des fins de sécurité publique par les personnes qui sont mentionnées à l'article 3.

Les entrées utilisées par les chauves-souris ne doivent pas être éclairées directement.

Les photographies de chauves-souris sont interdites à l'intérieur du biotope en dehors de fins scientifiques ou pédagogiques par les personnes qui sont mentionnées à l'article 3.

Tout projet de modification des ouvertures impactant les conditions de luminosité et de circulation d'air devra faire l'objet d'un accord préalable du Préfet.

## **Article 6 : Incidence sonore sur le biotope**

Toutes émissions de bruit inhabituelles pour l'usage de ce type de bâtiment, susceptibles de troubler la quiétude, le sommeil et la reproduction des chauves-souris sont interdites à l'exception de celles liées à des missions scientifiques ou de service public ainsi qu'à des mesures de sécurité publique rendues nécessaires et réalisées par les personnes mentionnées à l'article 3.

## **Article 7 : Modification des paramètres chimiques du biotope**

Toute activité susceptible de dégager des émanations chimiques (traitements, fumées de cigarette, incinération diverse, engins à essence...) est interdite.

## **Article 8 : Suivi sanitaire et travaux d'entretien et d'aménagement**

Concernant d'éventuels travaux (sécurisation, pose de grilles anti-intrusion, portes, etc.), les phases d'installation devront se dérouler après accord du Préfet en mars ou en octobre.

janvier	Février	mars	avril	mai	juin	juillet	août	septembre	octobre	novembre	décembre

■ période autorisée pour les travaux au niveau des zones réglementées localisées présentées en annexe de l'arrêté

Les méthodes les moins perturbantes possibles devront être utilisées.

## **Article 9 : Sanctions**

Sont punies de peines prévues aux articles L. 415-3 et suivants et R. 415-1 du code de l'environnement les infractions aux dispositions du présent arrêté.

## **Article 10 : Voies de recours**

Outre les recours gracieux et hiérarchique qui peuvent s'exercer dans un délai de 2 mois, le présent arrêté peut faire l'objet d'un recours contentieux devant le tribunal administratif de Rennes, dans un délai de 2 mois à compter de sa notification ou en cas de recours gracieux ou hiérarchique à compter de la réponse ou du rejet implicite de l'autorité compétente.

## **Article 11 : Publicité**

Le présent arrêté sera affiché pendant une durée d'un mois en mairie de Sainte-Anne d'Auray, inséré au recueil des actes administratifs de la Préfecture, notifié aux propriétaires et publié dans deux journaux locaux.

## **Article 12 : Exécution**

Le secrétaire général de la préfecture, le directeur régional de l'environnement, de l'aménagement et du logement de Bretagne, le directeur départemental des territoires et de la mer, le maire de la commune de Sainte-Anne d'Auray, le chef du service départemental de l'office national de la chasse et de la faune sauvage, le colonel commandant le groupement de gendarmerie du Morbihan, et tous les agents commissionnés et assermentés en matière de protection de la nature, sont chargés, chacun en ce qui le concerne, de l'exécution du présent arrêté.

Vannes, le

2 JAN. 2018

Le préfet

Raymond LE DEUN

Annexe 1 (1 page)



Liberté • Égalité • Fraternité  
RÉPUBLIQUE FRANÇAISE

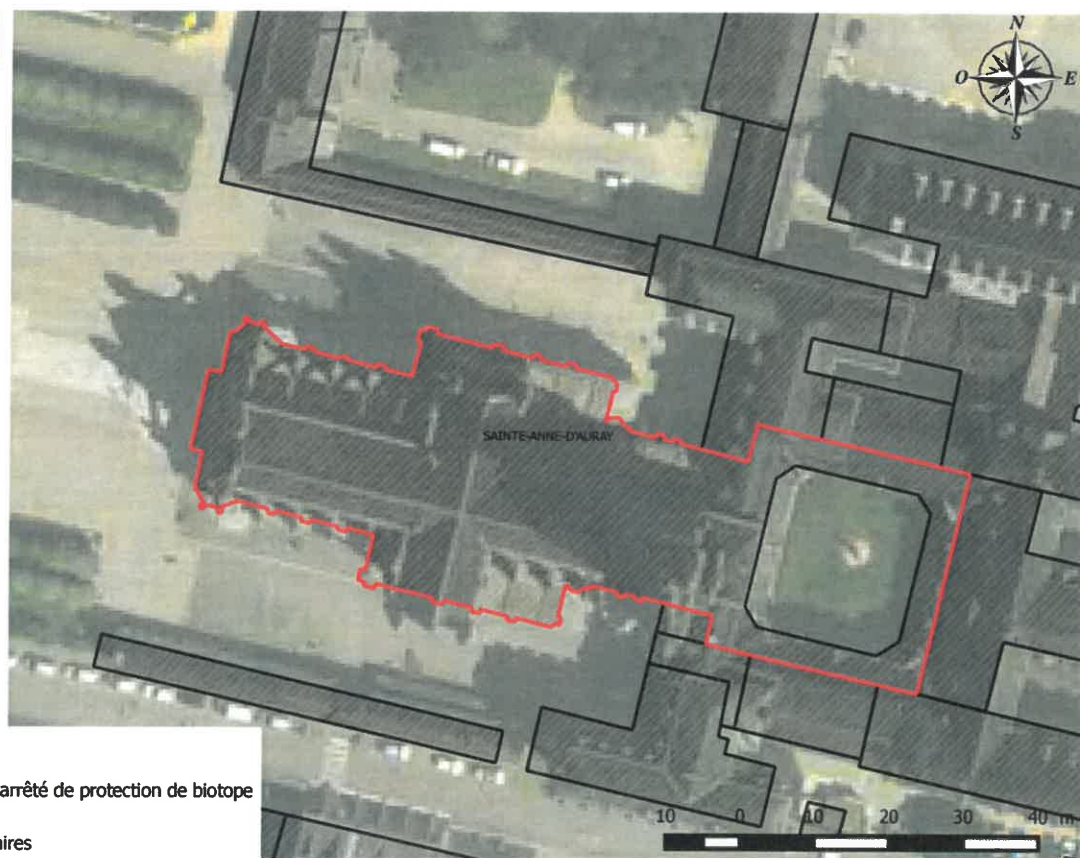
PREFET DU  
MORBIHAN

Commune  
de  
Sainte-Anne d'Auray




Arrêté préfectoral de  
protection de biotope

Novembre 2017

Conception :  
DDTM du Morbihan  
Sources données :  
Service Eau Nature et  
Biodiversité,  
Unité Nature Forêt, Chasse  
Référentiel :  
© IGN-BD ORTHO© 2013  
© IGN-BD PARCELLAIRE©  
2015




Légende

-  périmètre de l'arrêté de protection de biotope
-  bâtiments
-  limites parcellaires



Annexe 2 (3 pages)

  
Liberté • Égalité • Fraternité  
RÉPUBLIQUE FRANÇAISE

PREFET DU MORBIHAN

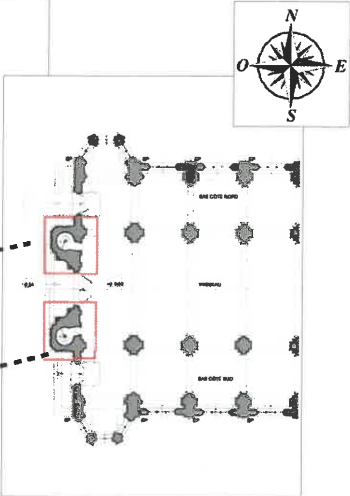
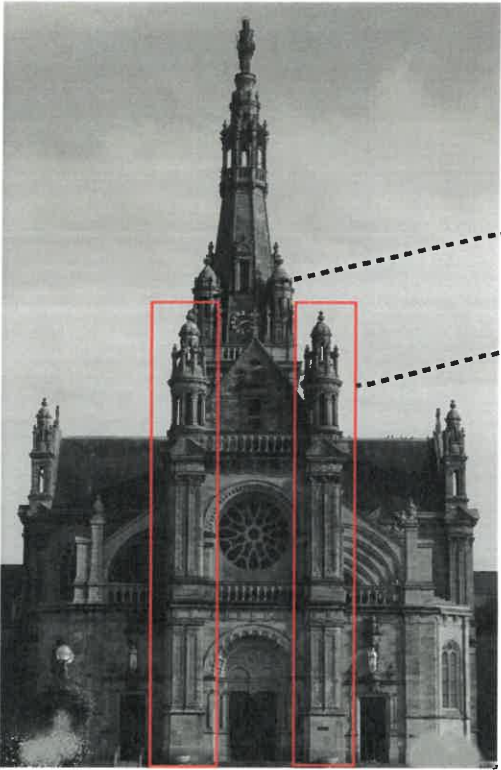
Commune de Sainte-Anne d'Auray

Arrêté préfectoral de protection de biotope

Novembre 2017


Conception : DDTM du Morbihan  
Sources données : Service Eau Nature et Biodiversité, Unité Nature Forêt, Chasse


Photographie : Novembre 2017



façade ouest : délimitation des zones réglementées

Légende

 délimitation des zones réglementées aux articles 2 et suivants de l'arrêté de protection de biotope

  
Liberté • Égalité • Fraternité  
RÉPUBLIQUE FRANÇAISE

PREFET DU MORBIHAN

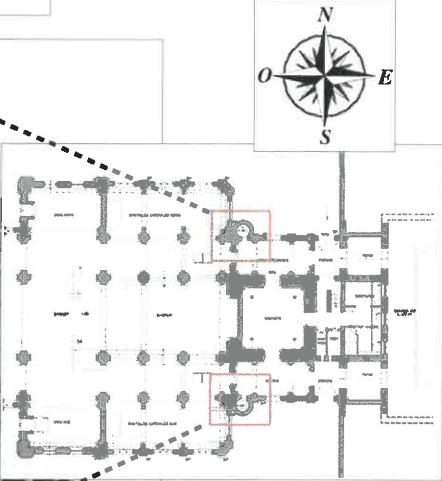
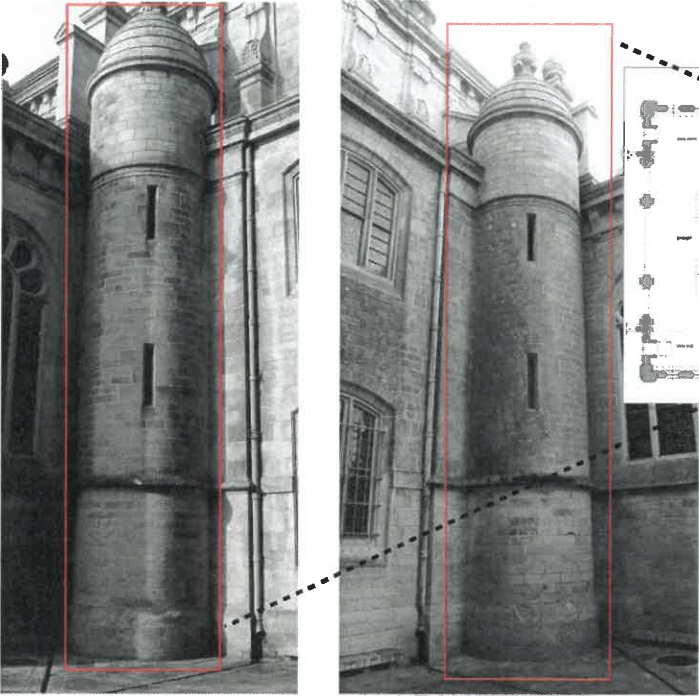
Commune de Sainte-Anne d'Auray

Arrêté préfectoral de protection de biotope

Novembre 2017

Conception : DDTM du Morbihan  
Sources données : Service Eau Nature et Biodiversité, Unité Nature Forêt, Chasse


Photographies : Novembre 2017



façade sud : délimitation de la zone réglementée

façade nord : délimitation de la zone réglementée

Légende

 délimitation des zones réglementées aux articles 2 et suivants de l'arrêté de protection de biotope

PREFET DU MORBIHAN

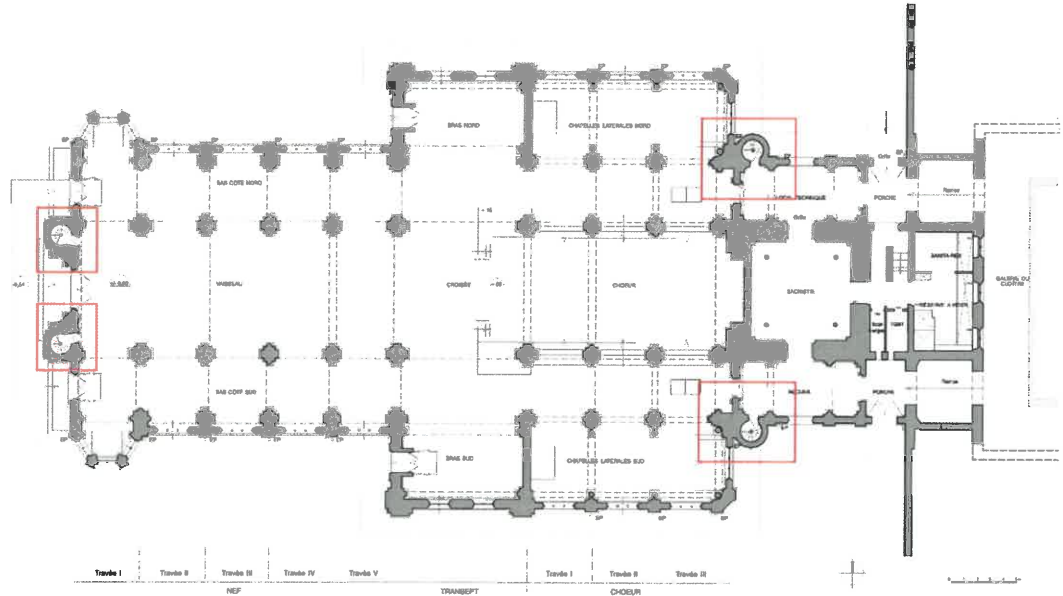
Commune de Sainte-Anne d'Auray

Arrêté préfectoral de protection de biotope

Novembre 2017

Conception : DDTM du Morbihan  
 Sources données : Service Eau Nature et Biodiversité,  
 Unité Nature Forêt, Chasse

Plans des niveaux et coupes :  
 Autorisation d'utilisation du 16 octobre 2017  
 délivrée par :  
 Dominique LIZERAND  
 Architecte du patrimoine  
 9 rue Ludovic Castel  
 56100 AURAY  
 lizerand@wanadoo.fr



**NIVEAUX 1 et 2**

Légende

 délimitation des zones réglementées aux articles 2 et suivants de l'arrêté de protection de biotope

PREFET DU MORBIHAN

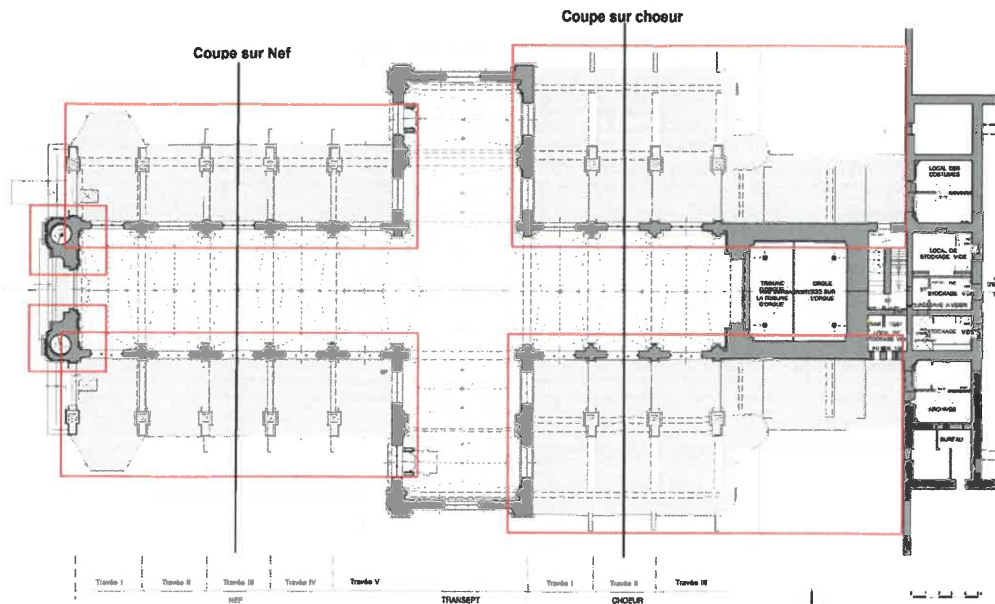
Commune de Sainte-Anne d'Auray

Arrêté préfectoral de protection de biotope

Novembre 2017

Conception : DDTM du Morbihan  
 Sources données : Service Eau Nature et Biodiversité,  
 Unité Nature Forêt, Chasse

Plans des niveaux et coupes :  
 Autorisation d'utilisation du 16 octobre 2017  
 délivrée par :  
 Dominique LIZERAND  
 Architecte du patrimoine  
 9 rue Ludovic Castel  
 56100 AURAY  
 lizerand@wanadoo.fr



**NIVEAU 3**

Légende

 délimitation des zones réglementées aux articles 2 et suivants de l'arrêté de protection de biotope

PREFET DU MORBIHAN

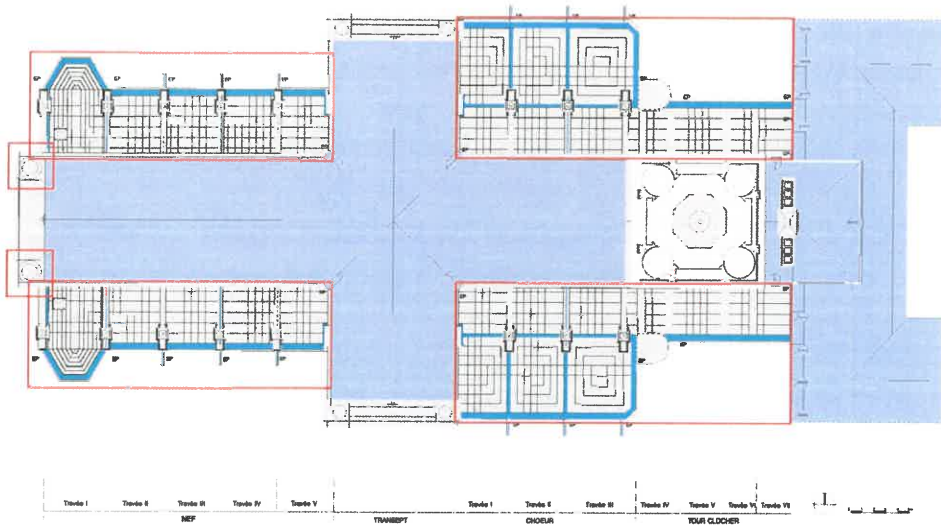
Commune de Sainte-Anne d'Auray

Arrêté préfectoral de protection de biotope

Novembre 2017

Conception : DDTM du Morbihan  
Sources données : Service Eau Nature et Biodiversité, Unité Nature Forêt, Chasse

Plans des niveaux et coupes :  
Autorisation d'utilisation du 16 octobre 2017  
délivrée par : Dominique LIZERAND  
Architecte du patrimoine  
9 rue Ludovic Castel  
56100 AURAY  
lizerand@wanadoo.fr



### NIVEAU TOITURE EN DALLES DE PIERRES

#### Légende

délimitation des zones réglementées aux articles 2 et suivants de l'arrêté de protection de biotope

PREFET DU MORBIHAN

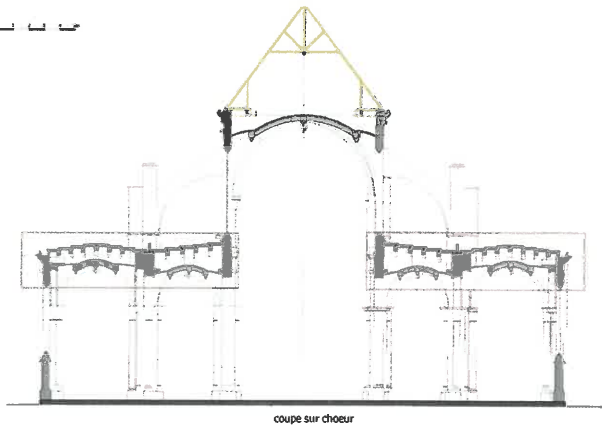
Commune de Sainte-Anne d'Auray

Arrêté préfectoral de protection de biotope

Novembre 2017

Conception : DDTM du Morbihan  
Sources données : Service Eau Nature et Biodiversité, Unité Nature Forêt, Chasse

Plans des niveaux et coupes :  
Autorisation d'utilisation du 16 octobre 2017  
délivrée par : Dominique LIZERAND  
Architecte du patrimoine  
9 rue Ludovic Castel  
56100 AURAY  
lizerand@wanadoo.fr



coupe sur choeur

#### Légende

délimitation des zones réglementées aux articles 2 et suivants de l'arrêté de protection de biotope

PREFET DU MORBIHAN

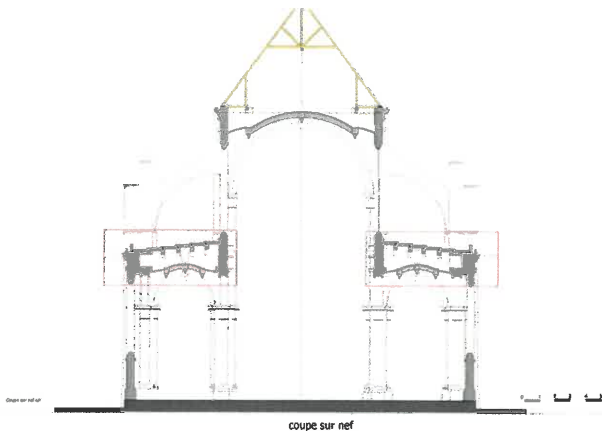
Commune de Sainte-Anne d'Auray

Arrêté préfectoral de protection de biotope

Novembre 2017

Conception : DDTM du Morbihan  
Sources données : Service Eau Nature et Biodiversité, Unité Nature Forêt, Chasse

Plans des niveaux et coupes :  
Autorisation d'utilisation du 16 octobre 2017  
délivrée par : Dominique LIZERAND  
Architecte du patrimoine  
9 rue Ludovic Castel  
56100 AURAY  
lizerand@wanadoo.fr



coupe sur nef

#### Légende

délimitation des zones réglementées aux articles 2 et suivants de l'arrêté de protection de biotope