



PRÉFET DE L'ISÈRE

DIRECTION DÉPARTEMENTALE  
DES TERRITOIRES DE L'ISÈRE  
Service environnement

## Arrêté préfectoral de protection de biotope N° **38-2020-07-16-010**

**du site des marais de la Roche et de l'Epau  
(communes d'Arandon-Passins, de Courtenay et de Soleymieu)**

**LE PRÉFET de l'ISÈRE,**

Chevalier de la Légion d'Honneur  
Officier de l'Ordre National du Mérite

**VU** les articles L 411-1, L 411-2, L 415-1 à L 415-6, R 411-1, R 411-15 à R 411-17 et 415-1 du Code de l'Environnement,

**VU** l'arrêté interministériel du 20 janvier 1982 modifié relatif à la liste des espèces végétales protégées sur l'ensemble du territoire national,

**VU** l'arrêté interministériel du 4 décembre 1990 relatif à la liste des espèces végétales protégées dans la région Rhône-Alpes complétant la liste nationale,

**VU** l'arrêté interministériel du 23 avril 2007, fixant la liste des mammifères terrestres protégés sur l'ensemble du territoire national et les modalités de leur protection,

**VU** l'arrêté interministériel du 23 avril 2007 fixant les listes des insectes protégés sur l'ensemble du territoire et les modalités de leur protection,

**VU** l'arrêté interministériel du 23 avril 2007 fixant les listes des mollusques protégés sur l'ensemble du territoire et les modalités de leur protection,

**VU** l'arrêté interministériel du 19 novembre 2007 fixant les listes des amphibiens et des reptiles protégés sur l'ensemble du territoire national et les modalités de leur protection,

**VU** l'arrêté interministériel du 29 octobre 2009, fixant la liste des espèces d'oiseaux protégées sur l'ensemble du territoire national et les modalités de leur protection,

**VU** l'avis du conseil scientifique régional du patrimoine naturel en date du 28/01/2020,

**VU** l'avis de la commission départementale de la nature des paysages et des sites en date du 21/01/2020,

**VU** l'avis du conseil municipal d'Arandon-Passins par délibération en date du 20/12/2018,

**VU** l'avis du conseil municipal de Courtenay par délibération en date du 06/06/2019,

**VU** l'avis du conseil municipal de Soleymieu par délibération en date du 26/06/2019,

- VU** l'avis de la chambre départementale d'agriculture de l'Isère en date du 09/03/2020,
- VU** l'avis de l'Office national des forêts en date du 20/02/2020,
- VU** l'avis de la délégation régionale du centre national de la propriété forestière en date du 08/04/2020,
- VU** la consultation du public ayant eu lieu du 21/04/2020 au 28/06/2020, la synthèse des avis reçus et la décision,
- VU** le rapport d'instruction relatif à la protection de 8 tourbières de l'Isle Crémieu par arrêtés préfectoraux de protection de biotope en date du 06/07/2020,

**Considérant** que le secteur des marais de la Roche et de l'Epau abrite diverses espèces protégées justifiant la conservation du biotope qui les accueille,

**SUR** proposition du secrétaire général de la préfecture de l'Isère,

## ARRÊTE

### **ARTICLE 1 : Périmètre de protection**

Il est établi sur les communes d'Arandon-Passins et de Soleymieu, un périmètre de protection de biotope, reporté sur le plan annexé au présent arrêté, d'une surface totale de 80 ha 50 a environ, correspondant aux parcelles cadastrales suivantes :

- Arandon-Passins :  
Section AH : parcelles N°0040 à 0042(p), 0043 à 0048, 0051, 0053, 0055, 0057, 0060  
Section OD : parcelles N°0002 à 0030, 0058, 0069 à 0071, 0175, 0194, 0195
- Courtenay :  
Section AR : parcelles N°0046, 0047, 0120 à 0153, 0155 à 0174, 0177 à 0191, 0202 à 0204, 0205(p), 0294 à 0296, 0298
- Soleymieu :  
Section OE : parcelles N°085 à 0107, 0109 à 0115, 0117 à 0119, 0123 à 0127, 0129 à 0132, 0501 à 0510, 0596, 0565, 0651 à 0654, 0655

*(p) signifie que seule la partie de la parcelle définie sur le plan cadastral annexé au présent arrêté est concernée.*

### **ARTICLE 2 : Protection générale**

Sur l'ensemble du périmètre défini à l'article 1, il est interdit :

**2.1** - D'effectuer tous travaux ou aménagements neufs publics ou privés susceptibles de modifier l'état ou l'aspect des lieux, y compris les travaux de remblaiement, d'extraction de matériaux, de drainage et de creusement d'étang, d'infrastructures forestières telles que pistes et routes. Pourront toutefois être autorisés, après avis favorable du Préfet, les travaux destinés à la réhabilitation de zones particulièrement dégradées.

2.2 - De faire usage du feu.

2.3 - De jeter, déverser ou laisser écouler, d'abandonner, de déposer, directement ou indirectement, tous produits, matériaux, ou substances quels qu'ils soient.

2.4 - De modifier les écoulements des eaux, de quelque façon que ce soit, sauf en vue d'améliorer le fonctionnement du marais, et après avis favorable du Préfet.

### **ARTICLE 3 : Entretien et gestion du site**

Sur l'ensemble du périmètre défini à l'article 1 :

3.1 – La gestion forestière des boisements marécageux devra garantir la préservation du biotope et des espèces protégées, et préconiser des modes et des périodes de débardage respectueux des sols.

3.2 – La plantation de peupliers est autorisée uniquement pour le renouvellement des peupleraies existantes à la date de la signature du présent arrêté.

3.3 – Les activités agricoles continuent à s'exercer mais le retournement du sol, l'usage de produits phytosanitaires et le stockage de fumier sont interdits.

3.4 – L'utilisation de produits biologiques est requise pour la démoustication.

3.5 – L'introduction d'espèces animales ou végétales non autochtones est interdite.

3.6 – Les travaux d'entretien des chemins et des sentiers sont autorisés.

3.7 – Les travaux d'entretien des réseaux aériens ou souterrains, ainsi que les travaux d'urgence sur ces mêmes réseaux, sont autorisés dans leurs couloirs d'implantation.

3.8 – Les travaux d'entretien des fossés et des ruisseaux existants sont autorisés.

### **ARTICLE 4 : Accès et circulation**

Sur l'ensemble du périmètre défini à l'article 1 :

4.1 - Il est rappelé que la circulation des véhicules terrestres à moteur en dehors des voies ouvertes à la circulation publique est interdite en application de l'article L362-1 du code de l'environnement. Cette disposition ne s'applique pas aux véhicules utilisés :

- pour remplir une mission de service public,
- à des fins professionnelles de recherche, d'entretien ou de restauration du biotope,
- pour toute intervention sur les réseaux aériens ou souterrains.

En outre, hors milieux humides, cette disposition ne s'applique pas aux véhicules utilisés :

- par les propriétaires ou leurs ayants droit,
- pour les pratiques agricoles ou sylvicoles.

4.2 - Hors sentiers balisés et chemins, la pénétration et la circulation des personnes sont interdites, sauf pour les propriétaires ou leurs ayants droit, les agents des services publics en nécessité de service, les personnes intervenant à des fins de recherche scientifique ayant informé le maire de leurs intentions, les agents intervenant sur les réseaux aériens ou souterrains, les responsables de la gestion du milieu naturel, les chasseurs et les pêcheurs.

4.3 - Hors chemins, toute manifestation sportive est interdite.

4.4 - Les activités de bivouac et de camping sont interdites.

4.5 - Le survol du site par tout type d'aéronef télépiloté est interdit sauf à des fins de suivis scientifiques.

4.6 - Hors pratique de la chasse, les chiens sont tenus en laisse.

#### **ARTICLE 5 : Sanctions**

Les infractions au présent arrêté sont définies et réprimées par les articles L415-3 à 6 et R415-1 du Code de l'Environnement.

#### **ARTICLE 6 : Signalisation**

Des panneaux mentionnant « Zone naturelle protégée par arrêté préfectoral de protection de biotope n° et date » seront disposés aux points d'entrée ou aux limites géographiques du périmètre protégé défini à l'article 1. Ces panneaux entretenus par la commune respecteront la charte graphique élaborée par la DREAL.

#### **ARTICLE 7 : Publicité**

Le présent arrêté sera affiché en mairies d'Arandon-Passins, de Courtenay et de Soleymieu. Il sera publié au recueil des actes administratifs, mis en ligne sur le site internet de la préfecture et mentionné dans deux journaux régionaux ou locaux diffusés dans tout le département de l'Isère.

#### **ARTICLE 8 : Voie de recours**

Le présent arrêté peut faire l'objet d'un recours dans les deux mois qui suivent sa publication :

- par la voie d'un recours gracieux auprès du Préfet ou bien d'un recours hiérarchique auprès du ministre chargé de l'écologie. L'absence de réponse dans un délai de deux mois fait naître une décision implicite de rejet qui peut elle-même faire l'objet d'un recours devant le tribunal administratif de Grenoble,

- par la voie d'un recours contentieux devant le tribunal administratif de Grenoble.

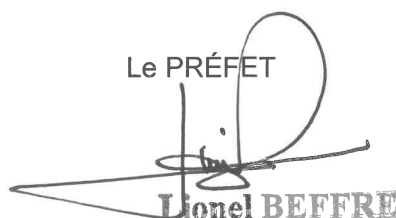
#### **ARTICLE 9 : Exécution du présent arrêté**

Le secrétaire général, le directeur départemental des territoires, le commandant du groupement de gendarmerie de l'Isère, les maires d'Arandon-Passins, de Courtenay et de Soleymieu sont chargés de l'exécution du présent arrêté qui sera notifié :

- au procureur de la république près le TGI de Grenoble,  
- au chef du service départemental de l'Office Français de la Biodiversité,  
- à la directrice régionale de l'environnement de l'aménagement et du logement Auvergne-Rhône-Alpes,

Grenoble, le 16 JUIL. 2020

Le PRÉFET



Lionel BEFFRE





PRÉFET DE L'ISÈRE

Communes d'Arandon-Passins, de Courtenay et de Soleymieu

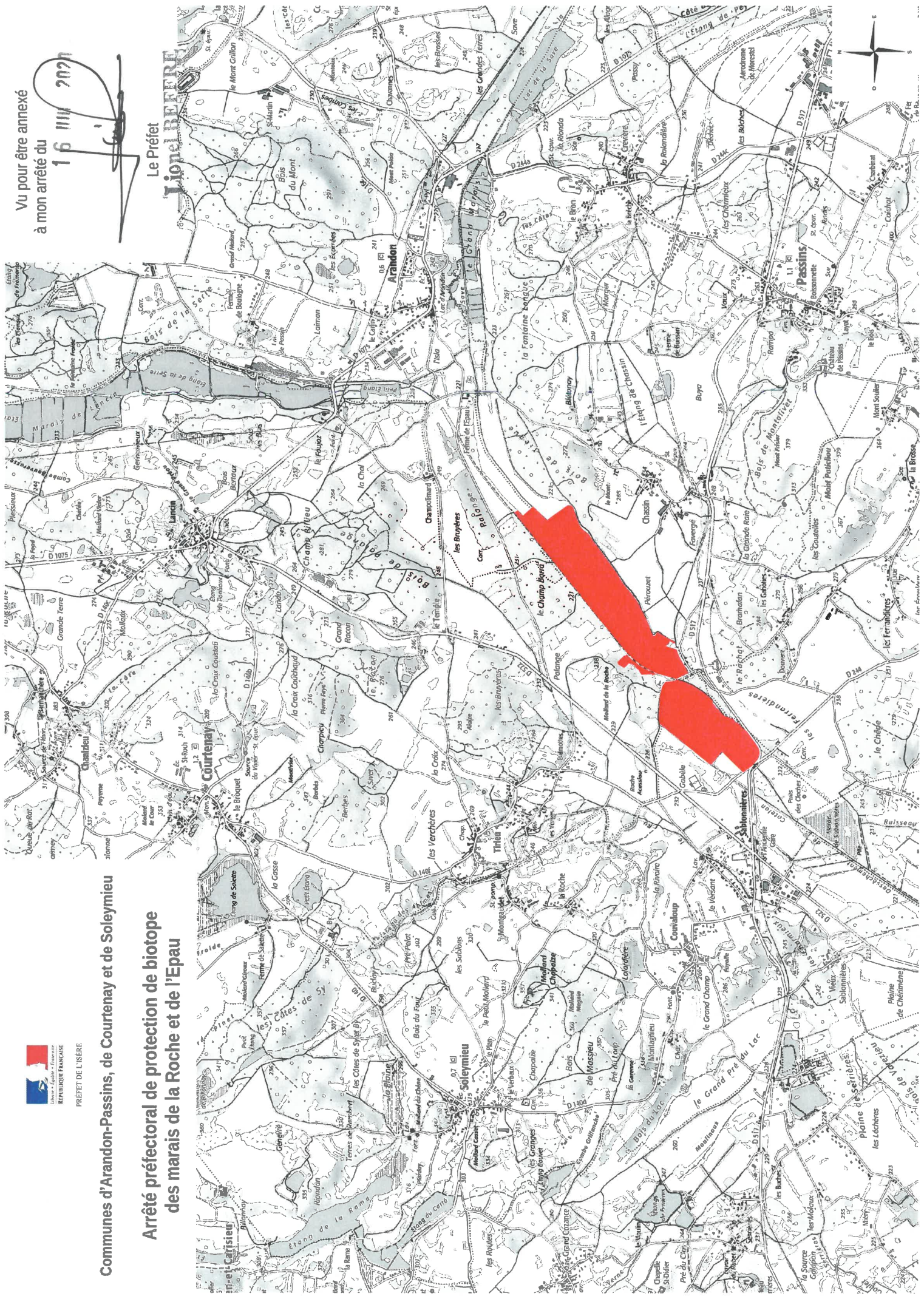
## Arrêté préfectoral de protection de biotope des marais de la Roche et de l'Épau

Vu pour être annexé  
à mon arrêté du

16 III 2021

Le Préfet

LIONEL BEYER

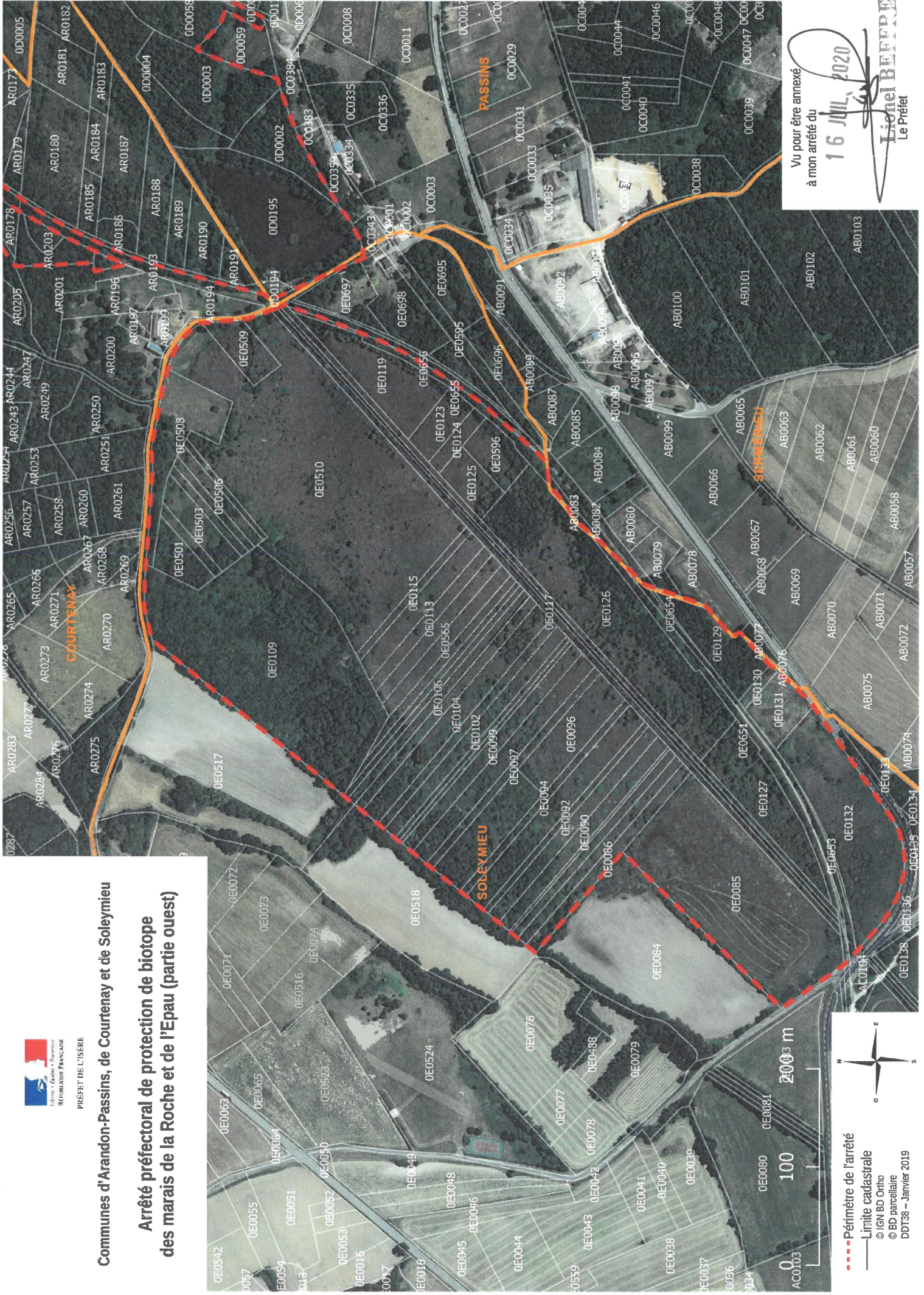






Communes d'Arandon-Passins, de Courtenay et de Soleymieu

## Arrêté préfectoral de protection de biotope des marais de la Roche et de l'Epau (partie ouest)



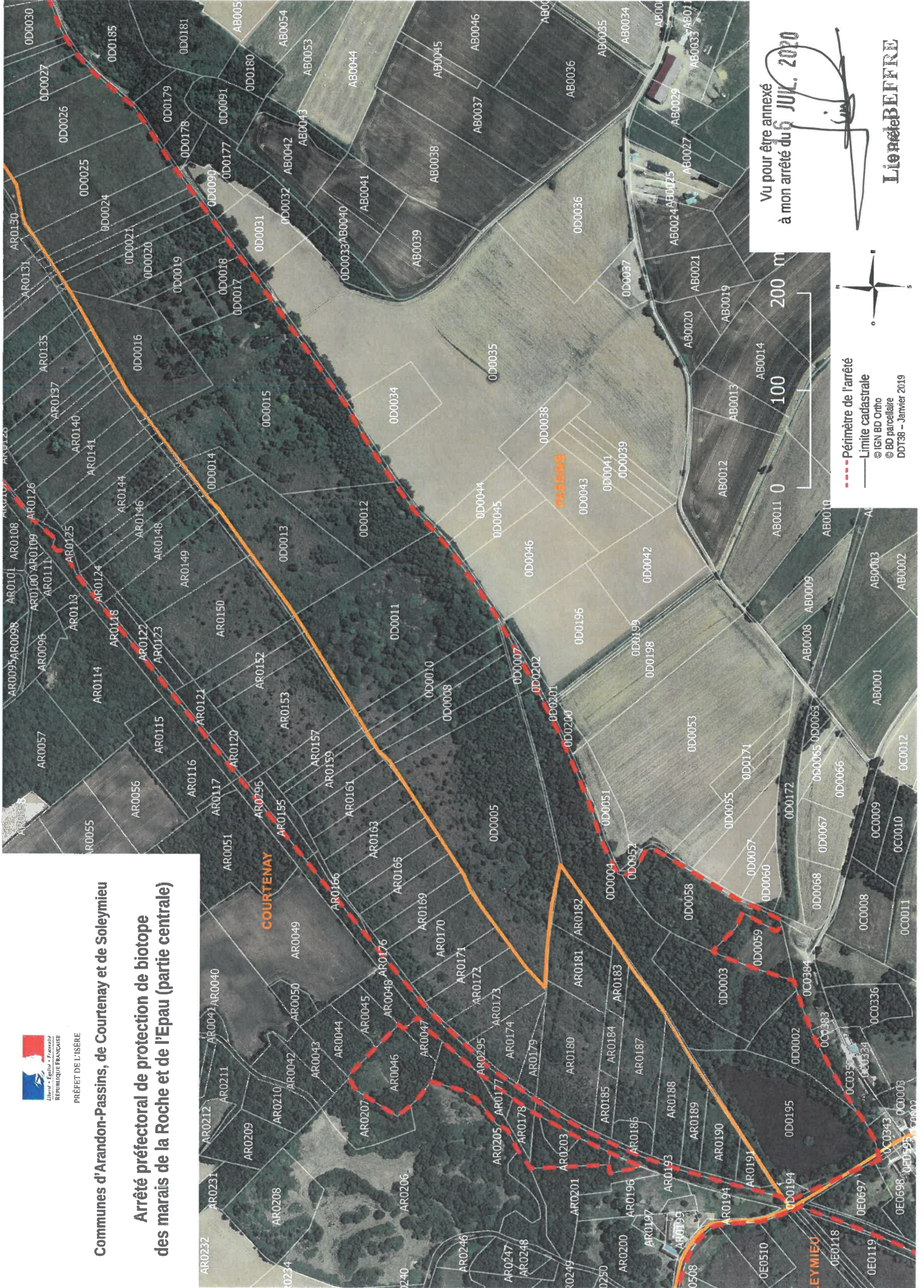
Vu pour être annexé  
à mon arrêté du  
**16 JUL, 2020**  
Le Préfet  
**Lionel BEFFRE**

- Périmètre de l'arrêté
- Limite cadastrale
- © IGN BD Ortho
- © BD parcellaire
- DDT38 - Janvier 2019



Communes d'Arandon-Passins, de Courtenay et de Soleymieu

**Arrêté préfectoral de protection de biotope  
des marais de la Roche et de l'Épau (partie centrale)**



Vu pour être annexé  
à mon arrêté du 6 JUL. 2020



**Lionel BÈRRE**

--- Périmètre de l'arrêté  
--- Limite cadastrale  
© IGN BD Ortho  
© BD parcelaire  
DDT38 - Janvier 2019

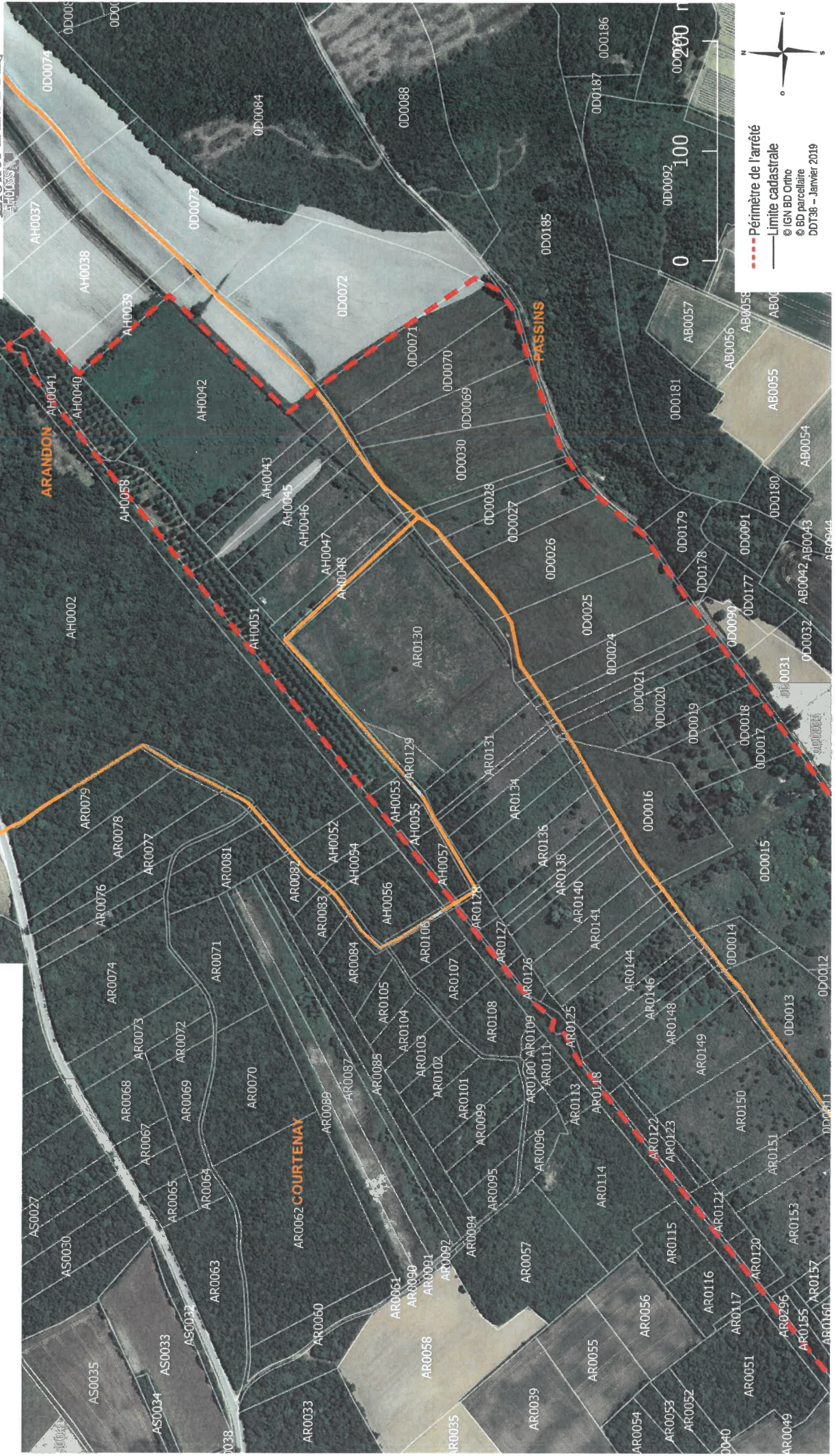


Communes d'Arandon-Passins, de Courtenay et de Soleymieu

### Arrêté préfectoral de protection de biotope des marais de la Roche et de l'Epau (partie est)

Vu pour être annexé  
 à mon arrêté du 16 JUL. 2020

Le Préfet  
**Lionel BEFFRE**



--- Périmètre de l'arrêté  
 — Limite cadastrale  
 © IGN BD Cartho  
 © BD parcelaire  
 DDT36 - Janvier 2019