

**DÉLIBÉRATION DE LA COMMISSION PERMANENTE DU CONSEIL RÉGIONAL
RESERVES NATURELLES REGIONALES**

La commission permanente du Conseil régional en sa réunion du 22 janvier 2010,

VU le Code Général des Collectivités Territoriales,

VU le budget de l'exercice 2010,

VU la loi n°2000-321 du 12 avril 2000 relative aux droits des citoyens dans leurs relations avec les administrations,

VU le décret n°2005-491 du 18 mai 2005 relatif aux réserves naturelles régionales et portant notamment modification du code de l'environnement

VU la délibération n°06.08.539 du Conseil régional en date du 20 juillet 2006 fixant les critères d'intervention de la Région en faveur du Patrimoine naturel et des Réserves naturelles régionales

VU la délibération n°05.08.230 de la Commission permanente du Conseil régional du 7 avril 2005 approuvant le contrat de Réserve naturelle régionale Rhône-Alpes de la Grotte des Sadoux entre la Région Rhône-Alpes et le CORA Drôme pour une durée de 5 ans et signé le 13 juin 2005 et la délibération n°09.08.167 de la commission permanente du 26 mars 2009 prolongeant l'agrément de la Réserve pour une durée de 1 an à compter du 4 avril 2009.

VU la délibération n°08.09.392 de la commission permanente du Conseil régional en date du 8 juillet 2009 classant en Réserve naturelle régionale du Drac aval pour une durée de vingt années certaines parcelles et partie de parcelles, approuvant le règlement de la RNR et ses conditions particulières, confiant la gestion de cette réserve à une des personne mentionnée à l'article L332-8 du code de l'environnement

VU la délibération n°08.08.435 de la commission permanente du conseil régional en date du 10 juillet 2008 approuvant le contrat Réserve Naturelle Régionale de Rhône-Alpes des étangs de Mépieu (38) et le plan de gestion correspondant, entre la Région Rhône-Alpes et l'association Lo Parvi (Trept - 38) pour la période de 2008 à 2012 et signé le 29 août 2008,

VU la délibération n°08.08.187 de la commission permanente du 11 avril 2008 approuvant le contrat « Réserve naturelle régionale de Rhône-Alpes » de la mine du Verdy (69) et le plan de gestion correspondant entre la Région Rhône-Alpes et l'association Fédération Rhône-Alpes de protection de la nature - section Rhône (69) pour la période de 2008 à 2012 et signé le 30 septembre 2008

VU la délibération n°07.08.734 de la commission permanente du conseil régional en date du 11 octobre 2007 approuvant le contrat « Réserves naturelles régionales de Rhône-Alpes » des Jasseries de Colleigne (42) et le plan de gestion correspondant entre la Région Rhône-Alpes et l'association « Conservatoire Rhône-Alpes des Espaces naturels » pour la période de 2007 à 2011 et signé le 13 mars 2009.

27 JAN 2010

VU la délibération du Conseil régional n° 04.00.186 des 28 et 29 avril 2004 donnant délégation à la commission permanente,

VU le rapport n°10.08.055 de Monsieur le Président du Conseil régional,

VU l'avis de la commission Environnement et prévention des risques,

APRES avoir délibéré,

DECIDE

I ETUDE D'OPPORTUNITE A LA CREATION D'UNE RESERVE NATURELLE REGIONALE

I-1) d'attribuer au SIVU du Bassin Versant de la Basse Vallée de l'Ain - SBVA (01), une subvention plafonnée à 40 000 € en autorisation d'engagement (chapitre 937) au taux de 60% d'une dépense subventionnable de 67 000 € T.T.C. pour la réalisation d'une étude d'opportunité pour la création d'une Réserve Naturelle Régionale sur la Basse Vallée de l'Ain ;

II PROCEDURES DE CLASSEMENT EN RESERVE NATURELLE REGIONALE

II-1) Concernant la Réserve Naturelle Régionale de la Grotte des Sadoux (26) :

a) de classer en Réserve Naturelle Régionale, pour une durée de trente années, à l'issue de la procédure de consultation des organismes décrits en annexe 2, les parcelles et parties de parcelles mentionnées en annexe 3,

b) d'approuver le règlement de la Réserve Naturelle Régionale, présenté en annexe 4,

c) de confier la gestion de cette réserve à une des personnes mentionnées à l'article L 332-8 du code de l'environnement selon les modalités prévues à l'article R 332-42 du Code de l'environnement ;

II-2) de remplacer l'annexe 3, intitulée « liste des parcelles en Réserve Naturelle Régionale du Drac aval (38) et périmètre graphique », de la délibération n°09.08.392 de la Commission Permanente du 08 juillet 2009 classant le Drac aval en Réserve Naturelle Régionale, par la présente annexe 5.

III CONTRATS RESERVES NATURELLES REGIONALES

III-1) d'attribuer, au titre des contrats Réserves Naturelles Régionales, selon le détail présenté en annexe 6, les subventions globales suivantes :

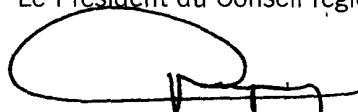
a) 74 275 € en autorisation d'engagement (chapitre 937),

b) 7 435 € en autorisation de programme (chapitre 907).

IV REGULARISATIONS NOTION HT/TTC

IV-1) de prendre en compte les nouvelles valeurs TTC pour les dépenses éligibles des subventions listées en annexe 7.

Le Président du Conseil régional



Jean-Jack QUEYRANNE

LISTE DES PARCELLES EN « RESERVE NATURELLE REGIONALE DU DRAC AVAL (38) » ET PERIMETRE GRAPHIQUE

I. Préambule - principes de délimitation du périmètre de la RNR

Le projet de Réserve Naturelle Régionale a été établi d'un point de vue foncier sur plan cadastral. L'objet principal du cadastre est d'établir une base fiscale. Il est donc normal que certains terrains relevant du domaine public de l'Etat apparaissent au cadastre sous forme de grandes parcelles non référencées. C'est le cas notamment des grands milieux naturels comme les cours d'eau, et c'est le cas du lit du Drac sur le site.

En amont du Pont Rouge (Pont-de-Claix), soit sur le secteur d'étude du projet de Réserve Naturelle Régionale, le Drac est du domaine privé avec des riverains qui sont propriétaires jusqu'au milieu du cours d'eau. Le domaine public fluvial du Drac débute en aval de Pont Rouge.

La délimitation précise du périmètre de la réserve a été réalisée en fonction des critères suivants, par ordre de priorité : fonctionnalités des milieux, faisabilité foncière, ouvrages structurants.

• **Fonctionnalités des milieux :**

Les milieux naturels du site sont essentiellement des milieux humides ou d'anciens milieux alluvionnaires liés au fonctionnement de la vallée du Drac et à ses quelques affluents. Le périmètre s'est donc attaché à inclure en priorité l'emprise de la vallée alluviale du Drac au sens strict, comme l'illustrent les figures 1 et 2.

- **Secteur amont (1) : du barrage de Notre Dame de Commiers au seuil de la Rivoire :** les limites du périmètre de la réserve sont calées sur les extrémités de la vallée alluviale, c'est-à-dire au pied des versants boisés ;
- **Secteur central (2) : du seuil de la Rivoire au confluent Romanche :** les limites du périmètre de la réserve sont calées sur les digues de chacune des rives.
En rive droite, côté Canal de Champ II et ancienne conduite forcée de Champ I, la limite est calée en pied de digue ou, lorsqu'il y a absence de digue, en bordure Ouest du chemin de digue (le chemin de digue n'est donc pas inclus dans le périmètre).
En rive gauche, la limite est calée au pied de versant du Petit Brion et de la Colline des Molots. Le périmètre n'inclut pas la digue de Reymure et inclut le canal de Malissoles lorsqu'il est situé à l'intérieur de la digue côté Drac ou des versants (linéaire amont), ainsi que l'ENS des Iles de Vif.
- **Secteur aval (3) : du Saut du Moine au Pont Rouge à Pont de Claix :** les limites du périmètre de la réserve sont calées sur les digues en rive droite et sur les champs captants en rive gauche
En rive droite, côté Canal du Drac Inférieur, la limite est calée en pied de digues de l'ASDI et de la déviation de Pont de Claix. Le périmètre exclut la zone des carriers de Champagnier.
En rive gauche, la limite est calée au-delà de la digue rive gauche : elle inclut l'ensemble des périmètres de protection clôturés des champs captants de la Ville de Grenoble. Sous la colline de Rochefort, le périmètre est calé en pied de versant et n'inclut pas la promenade Thiervoz.

2400

- **Faisabilité foncière :**

Plusieurs grands propriétaires couvrant une grande partie du territoire étaient à l'initiative du projet de réserve (EDF, Ville de Grenoble, communes). Pour assurer la cohérence du périmètre, notamment dans le secteur amont, il a été réalisé une animation foncière auprès des propriétaires fonciers privés concernés. Cette animation a été effectuée entre décembre 2007 et avril 2009.

Il était convenu en comité de pilotage que l'accord des propriétaires devait être recherché en priorité dans la vallée alluviale du Drac, et que les extensions en dehors de cette délimitation ne devaient être engagées que lorsque les conditions s'y prêtaient.

C'est ainsi que :

- **La délimitation du périmètre a été calée sur les pieds de versants** dans les zones naturelles, notamment dans le secteur amont, et non pas sur les limites administratives et cadastrales des parcelles concernées, comprenant une grande partie en versant boisé. La Figure 4 illustre les principes retenus.
En effet, bien que le règlement de la réserve ait pu permettre de maintenir les usages existants dans les versants boisés (coupes de bois, pâturage, chasse, etc.), l'animation foncière a rapidement montré que l'acceptabilité du projet serait facilitée si le périmètre n'incluait pas les versants.
Par ailleurs, l'analyse des enjeux écologiques a montré que les milieux boisés des versants, sans être dénués d'intérêts, ne présentent pas les mêmes types d'habitats et les mêmes caractéristiques floristiques et faunistiques. Il n'était donc pas prioritaire de les raccrocher au périmètre ferme de la réserve.
- **Les affluents du Drac** ont été inclus dans le périmètre dans la mesure de la faisabilité foncière (cf. Figure 3) :
Pour le Ruisseau des Commiers, essentiellement privé, seul le bas du thalweg de versant a pu être inclus. Cependant, le linéaire du ruisseau dans le lit majeur du Drac (2 km) est bien inclus dans le périmètre ;
Le Ruisseau des Charlets, propriété d'EDF et de la commune de Vif a pu être intégré sur toute sa partie aval prévue initialement dans le périmètre d'étude ;
Le Ruisseau des Chaussières n'a pas été intégré en amont de la conduite forcée de Champ I compte tenu de son caractère très urbain dans la traversée de St-Georges de Commiers.
- **Le Canal de Malissoles** n'a pas pu être inclus dans sa partie privative, le long de la digue de Reymure ;
- **La zone d'activités de Champagnier**, pourtant incluse dans le lit majeur du Drac intra-digues, et en zone interdite du fait de l'arrêté préfectoral d'interdiction d'accès au lit de 1997, n'a pas pu être incluse dans le périmètre de la réserve du fait de l'impossibilité de déplacer les activités présentes (essentiellement stockage et recyclage de déchets inertes) à moyen terme et dans des conditions au moins équivalentes ;
- **Une bande réservée au PLU de St-Georges-de-Commiers** pour le projet de contournement de la RD529 a été prise en compte à la demande de la commune. Cette bande n'est pas incluse dans le périmètre de la réserve et les deux zonages sont rendus jointifs de façon à garantir leur compatibilité à long terme.
- Avec ce projet de contournement, la question du **maillage routier avec la RD63 vers Vif** pourra se poser. Selon les objectifs du projet, l'ouvrage de la RD63 sur le Drac (Pont de la Rivoire) pourrait être conservé en l'état, élargi ou reconstruit. Le règlement de la réserve prévoit cette possibilité d'aménagement.

Le principe de réaliser une large concertation avant de soumettre ce dossier à la Région pour autorisation de travaux est retenu, dans le même esprit qui a présidé à l'établissement du SAGE Drac Romanche et qui est exigé dans les procédures du même SAGE. Il a été convenu que le CSRPN sera consulté au préalable sur les différentes options techniques et alternatives de fuseaux de maillage aérien au droit du site de la Rivoire pour faciliter le choix, avec l'ensemble des acteurs et sur la base d'une analyse multicritère, du parti d'aménagement présentant le meilleur compromis entre la nécessaire préservation du patrimoine naturel de la réserve, les différents usages présents sur le site ou à proximité, les objectifs de transit routier et les frais d'investissements et d'entretien de l'équipement.

- **Ouvrages structurants**

- **L'ouvrage hydroélectrique du barrage de ND de Commiers (digue, déversoirs, vannes)**, situé en limite amont du territoire, n'a pas été inclus dans le périmètre de la réserve (cf. Figure 3). Une bande de 50 m en pied d'ouvrage est également réservée en dehors du périmètre pour assurer l'entretien et la maintenance des ouvrages.
- **La digue de la Trouée de Reymure** séparant le lit majeur du Drac de la Plaine de Reymure, entre les collines du Petit Brion et des Mollots, a été créée vers 1750 pour protéger la plaine de Reymure des inondations du Drac. Cet ouvrage en limite de périmètre n'a pas pu être inclus, son propriétaire étant inconnu. Il s'agit cependant d'un lieu de passage sur lequel la fréquentation méritera d'être gérée.
- **Le périmètre immédiat des captages de la Ville de Grenoble** a été inclus dans la réserve, malgré son caractère industriel lié à la production d'eau potable, du fait de la valeur patrimoniale de ses milieux et de la maîtrise foncière existante (terrains de la Ville de Grenoble).
- **L'ouvrage hydroélectrique du barrage du Saut du Moine (déversoirs, vannes, dessableur)**, situé au coeur du territoire, a été inclus dans le périmètre de la réserve pour des raisons de continuité du périmètre et d'intégration des usages hydroélectriques dans la démarche globale (au même titre que les périmètres de protection des captages). Comme pour toutes les installations à caractère industriel dans le périmètre de la réserve, les travaux d'entretien et de maintenance des ouvrages du Saut du Moine feront l'objet d'un plan de gestion intégré au plan de gestion général de la Réserve Naturelle Régionale.
- **Le Canal de Champ II**, situé en bordure rive droite du secteur 2 n'est pas inclus dans le périmètre de la réserve. Cette question a fait l'objet de nombreuses discussions en comité de pilotage dont les principaux arguments contre l'inclusion du canal étaient les suivants : l'absence de milieux naturels ; la nécessité pour l'exploitant hydroélectrique d'intégrer les travaux d'entretien et de maintenance du canal dans le plan de gestion de la réserve (contrainte administrative) ; par ailleurs, les communes ont décidé de garder l'accessibilité pour le public de la berge rive gauche du canal.

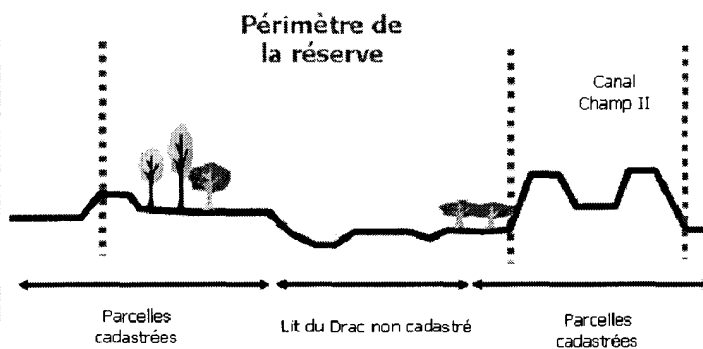
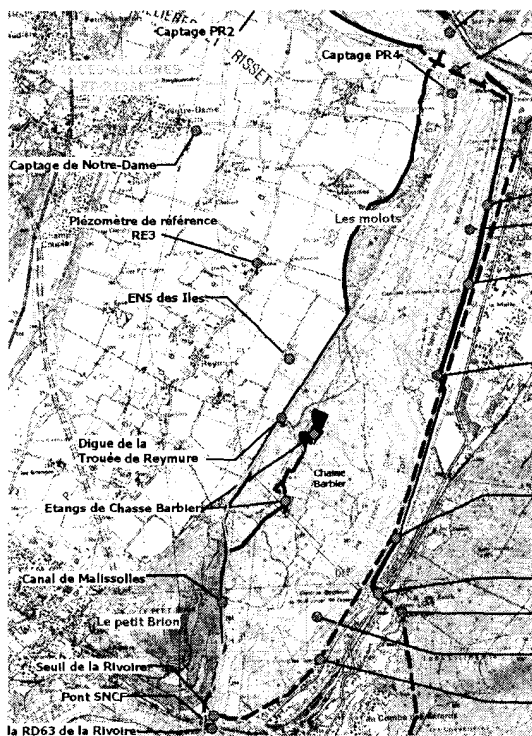
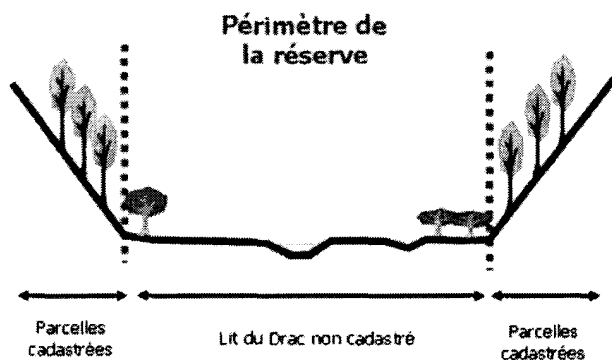
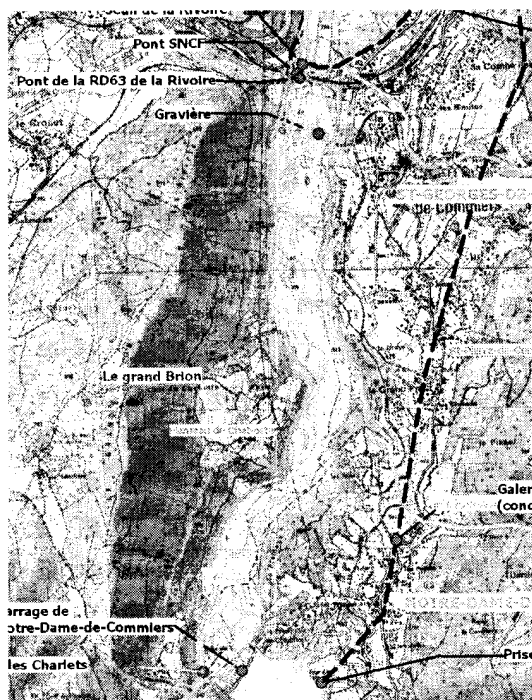


Figure 1 : RNR – Principes de définition du périmètre de la réserve (secteurs 1 et 2)

Légende :
 Lignes bleues : Périmètre de la réserve
 Ligne rouge : limite communale

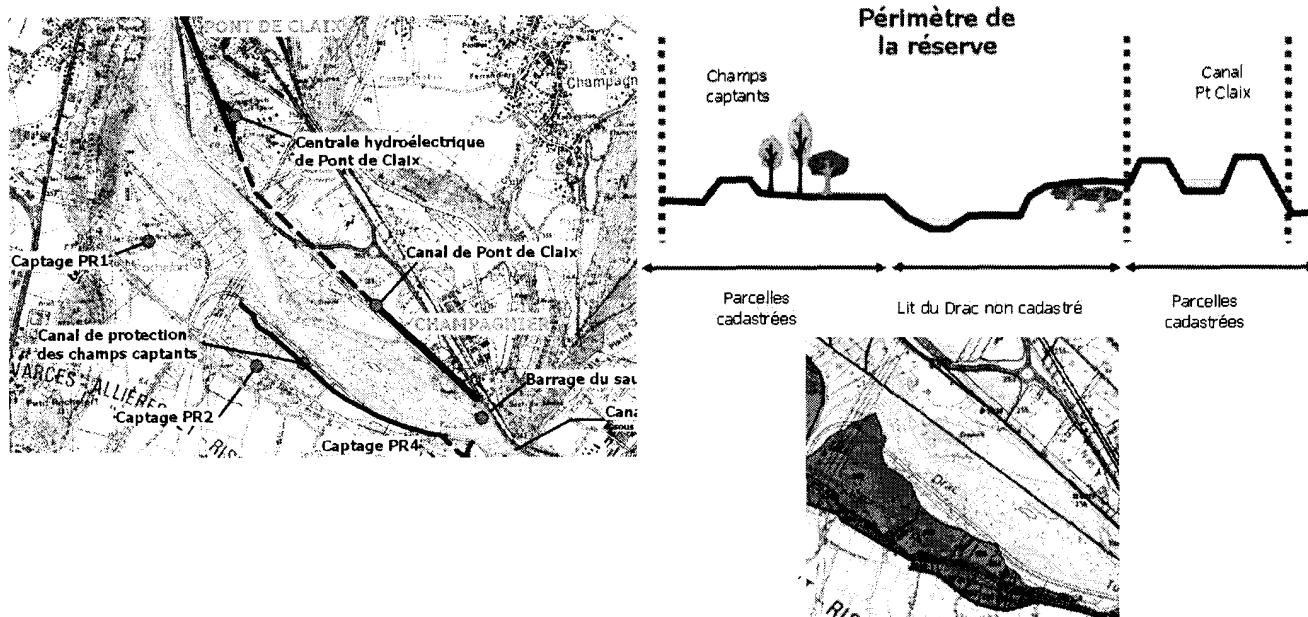
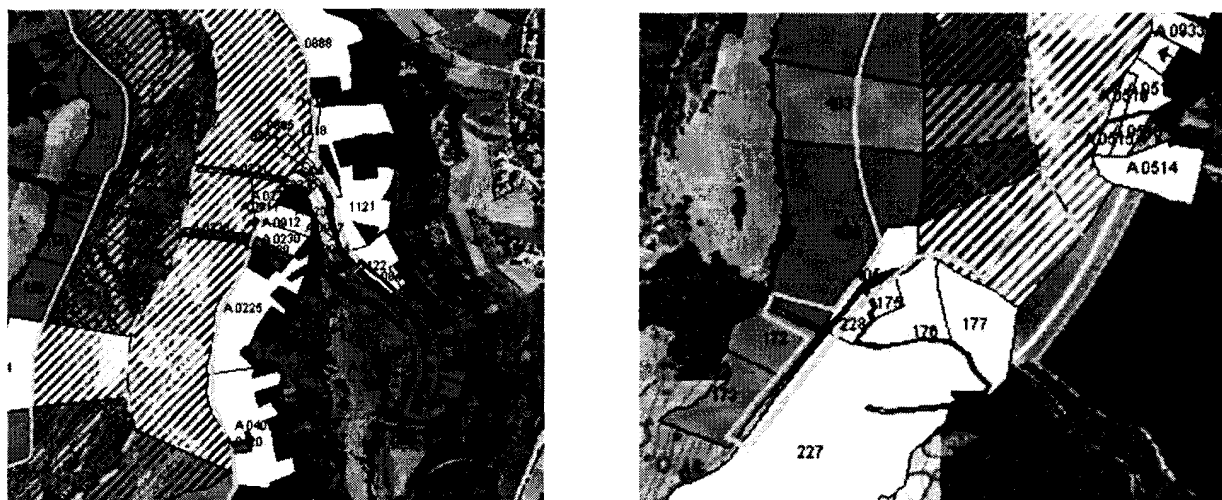


Figure 2 : RNR – Principes de définition du périmètre de la réserve (secteur 3)

Légende :
 Lignes bleues : Périmètre de la réserve
 Ligne rouge : limite communale



| | | | |
|--|---------|--|---|
| | Commune | | Périmètre RNR |
| | EDF | | Milieu du lit du Drac |
| | Privé | | Limite parcellaire |
| | | | Périmètre supplémentaire sur lequel a porté l'animation foncière (non retenu) |

Figure 3 : RNR – Plan cadastral des Ruisseaux des commiers et des charlets

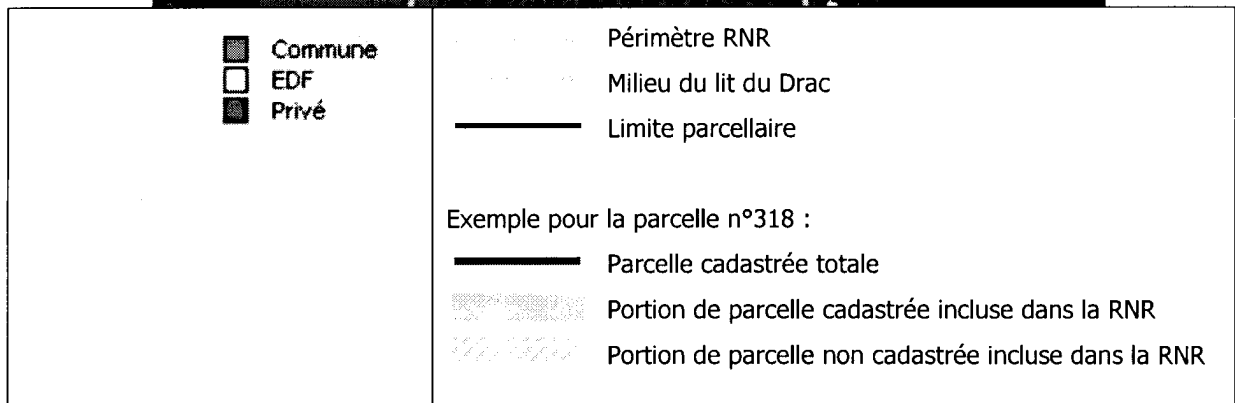
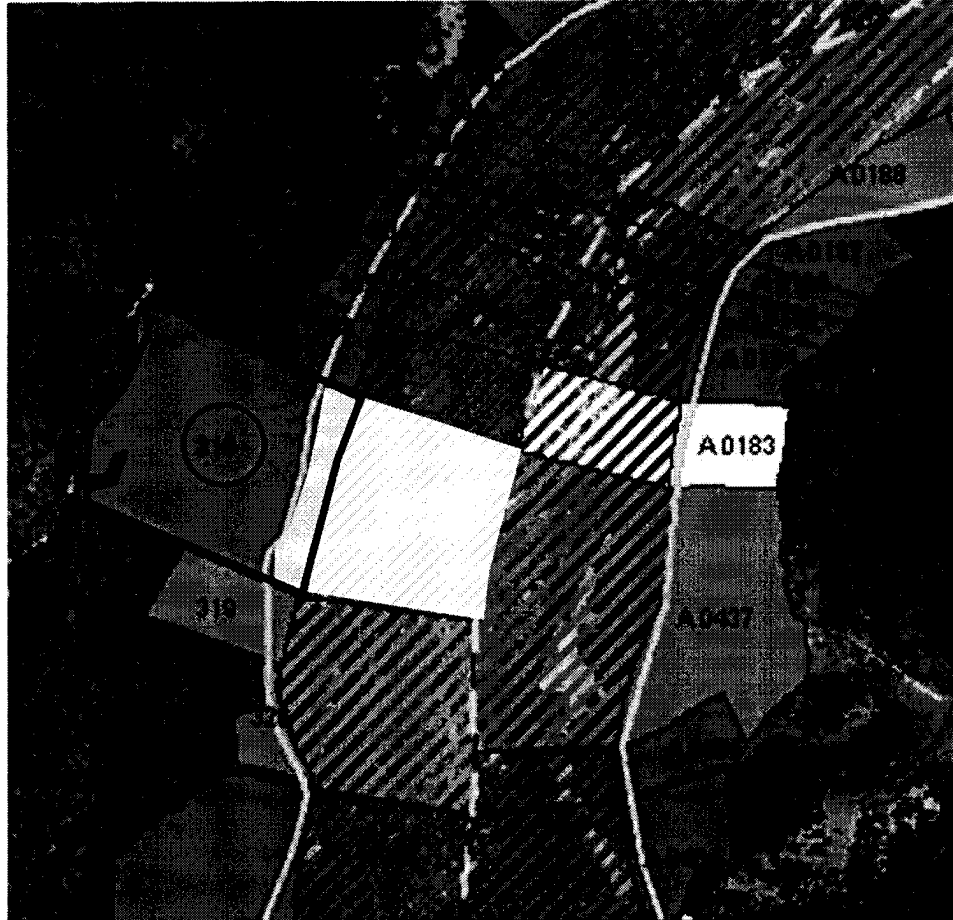


Figure 4 : RNR – Principes de délimitation du périmètre

II. Périmètre de la RNR

Les **cartes** présentant le périmètre en RNR sont les suivantes :

- Carte n°2 : localisation du site et toponymie au 1/40 000
- Carte globale n°23 : périmètre de la réserve sur fond cadastral au 1/40 000
- Cartes n°24-1 à 11 : état parcellaire et périmètre de la réserve au 1/5 000

Les 9 communes concernées territorialement par le périmètre sont les suivantes :

- Champagnier ;
- Champ-sur-Drac ;
- Claix ;
- Notre-Dame-de-Commiers ;
- Pont-de-Claix ;
- St-Martin-de-la-Cluze ;
- St-Georges-de-Commiers ;
- Varcès-Allières-et-Risset ;
- Vif.

Les 5 établissements publics de coopération intercommunale (EPCI) concernés par le périmètre sont les suivants. Les 9 communes du projet de RNR Drac Aval sont réparties entre :

- une communauté d'agglomération : celle de Grenoble-Alpes-Métropole, qui regroupe Varcès, Claix, Pont-de-Claix et Vif.
- deux communautés de communes : celles du Canton de Monestier-de-Clermont (St-Martin-de-la-Cluze) et du Sud-Grenoblois (Champagnier, Champ-sur-Drac, Saint-Georges-de-Commiers et Notre-Dame-de-Commiers) ;
- deux syndicats intercommunaux : ceux de la Gresse et du Drac Aval (SIGREDA) et des eaux et de l'assainissement de Vif – Le Gua (SIVIG).

L'ensemble de la RNR occupe une surface de 804,80 ha

TABEAU 1 – LISTE DES PARCELLES EN RESERVE NATURELLE REGIONALE**Légende du Tableau 1**

- (p) : Parcelle cadastrée incluse partiellement dans le périmètre RNR. L'extension non cadastrée dans le lit majeur du Drac figure en totalité dans le périmètre RNR
- (*) : Parcelle dont la partie cadastrée n'est pas incluse dans le périmètre RNR, mais dont l'extension non-cadastrée dans le lit majeur du Drac figure dans le périmètre RNR
- EDF (DP) Domaine privé d'EDF (création de la réserve sollicitée par EDF seul)
- EDF (DC) Domaine concédé d'EDF (création de la réserve sollicitée par EDF et la DRIRE)
- En gras :** parcelle incluse dans le périmètre total visé, pour laquelle le propriétaire n'a pas sollicité ou agréé la création de la réserve. Ces parcelles rappelées ici pour mémoire ne sont pas incluses dans la réserve

| Commune | Section | Parcelle | Propriétaire | Surface totale parcelle cadastrée | | |
|----------------|---------|----------|-------------------|-----------------------------------|----|----|
| | | | | ha | a | ca |
| Champ sur Drac | AA | 11 (p) | EDF (DC) | 2 | 65 | 70 |
| Champ sur Drac | AA | 12 | EDF (DP) | 4 | 90 | 00 |
| Champ sur Drac | AA | 13 | EDF (DP) | 0 | 78 | 44 |
| Champ sur Drac | AA | 14 (p) | EDF (DC) | 0 | 81 | 06 |
| Champ sur Drac | AA | 15 (p) | EDF (DC) | 0 | 64 | 46 |
| Champ sur Drac | AA | 16 (p) | EDF (DC) | 0 | 51 | 63 |
| Champ sur Drac | AR | 2 (p) | EDF (DC) | 11 | 78 | 00 |
| Champ sur Drac | AR | 3 | EDF (DP) | 13 | 28 | 00 |
| Champ sur Drac | AS | 3 (p) | EDF (DC) | 11 | 58 | 00 |
| Champ sur Drac | AS | 4 | EDF (DP) | 15 | 58 | 00 |
| Champ sur Drac | D | 1 | Ville de Grenoble | 23 | 08 | 00 |
| Champ sur Drac | D | 2 | Ville de Grenoble | 0 | 91 | 98 |
| Champ sur Drac | D | 3 | Ville de Grenoble | 0 | 96 | 54 |
| Champ sur Drac | D | 4 | Ville de Grenoble | 0 | 88 | 02 |
| Champ sur Drac | D | 8 (p) | EDF (DC) | 3 | 01 | 00 |
| Champ sur Drac | D | 9 (p) | EDF (DC) | 0 | 90 | 34 |
| Champ sur Drac | D | 110 | EDF (DC) | 0 | 08 | 05 |
| Champ sur Drac | D | 111 | Ville de Grenoble | 1 | 77 | 20 |
| Champ sur Drac | D | 127 | Ville de Grenoble | 0 | 73 | 37 |
| Champ sur Drac | D | 128 | Ville de Grenoble | 0 | 89 | 92 |
| Champ sur Drac | D | 129 | EDF (DC) | 0 | 02 | 94 |
| Champ sur Drac | D | 140 | Ville de Grenoble | 0 | 83 | 40 |
| Champ sur Drac | D | 141 | Ville de Grenoble | 8 | 31 | 00 |
| Champ sur Drac | D | 145 | Ville de Grenoble | 10 | 28 | 00 |
| Champ sur Drac | D | 209 (p) | EDF (DC) | 1 | 97 | 50 |
| Champ sur Drac | D | 254 | EDF (DP) | 13 | 70 | 00 |
| Champ sur Drac | D | 255 (p) | EDF (DC) | 4 | 46 | 30 |
| Champ sur Drac | D | 256 (p) | EDF (DC) | 2 | 17 | 50 |
| Champ sur Drac | D | 257 | EDF (DP) | 0 | 91 | 29 |
| Champ sur Drac | D | 258 | EDF (DC) | 0 | 06 | 17 |
| Champ sur Drac | D | 259 | EDF (DP) | 0 | 23 | 03 |

| Commune | Section | Parcelle | Propriétaire | Surface totale parcelle cadastrée | | |
|------------------------|---------|----------|-----------------------------------|--------------------------------------|----|----|
| | | | | ha | a | ca |
| Champ sur Drac | D | 260 | EDF (DC) | 0 | 55 | 68 |
| Champ sur Drac | D | 281 | EDF (DC) | 0 | 07 | 55 |
| Champagnier | B | 477 (p) | ASDI | 0 | 45 | 29 |
| Champagnier | B | 493 (p) | EDF (DC) | 0 | 39 | 56 |
| Champagnier | B | 494 (p) | EDF (DC) | 0 | 08 | 08 |
| Champagnier | B | 495 (p) | EDF (DC) | 1 | 09 | 20 |
| Champagnier | B | 496 | EDF (DC) | 0 | 18 | 09 |
| Champagnier | B | 1219 (*) | EDF (DC) | 1 | 87 | 45 |
| Champagnier | B | 1238 (*) | ASDI | 0 | 48 | 15 |
| Champagnier | B | 1276 (*) | EDF (DC) | 0 | 10 | 43 |
| Claix | AN | 41 | Ville de Grenoble | 0 | 48 | 16 |
| Claix | AM | 65 | Ville de Grenoble | 0 | 21 | 34 |
| Claix | AM | 66 | Ville de Grenoble | 0 | 01 | 89 |
| Claix | AM | 186 | Ville de Grenoble | 0 | 17 | 73 |
| Notre Dame de Commiers | A | 183 (p) | EDF (DP) | 0 | 89 | 44 |
| Notre Dame de Commiers | A | 184 (p) | Privé | 0 | 79 | 98 |
| Notre Dame de Commiers | A | 185 (p) | Privé | 0 | 40 | 78 |
| Notre Dame de Commiers | A | 186 (p) | Privé | 0 | 39 | 83 |
| Notre Dame de Commiers | A | 187 (p) | Privé | 0 | 82 | 47 |
| Notre Dame de Commiers | A | 188 | Commune de Notre Dame de Commiers | 1 | 04 | 10 |
| Notre Dame de Commiers | A | 225 (p) | EDF (DP) | 1 | 97 | 00 |
| Notre Dame de Commiers | A | 228 (p) | Privé | 0 | 08 | 83 |
| Notre Dame de Commiers | A | 229 (p) | Privé | 0 | 20 | 47 |
| Notre Dame de Commiers | A | 230 (p) | EDF (DP) | 0 | 38 | 40 |
| Notre Dame de Commiers | A | 231 | EDF (DP) | 0 | 00 | 76 |
| Notre Dame de Commiers | A | 233 (p) | EDF (DC) | 0 | 18 | 87 |
| Notre Dame de Commiers | A | 234 (p) | Privé | 0 | 08 | 85 |
| Notre Dame de Commiers | A | 235 (p) | EDF (DC) | 0 | 09 | 21 |
| Notre Dame de Commiers | A | 236 (p) | EDF (DC) | 0 | 21 | 10 |
| Notre Dame de Commiers | A | 254 (p) | Privé | 0 | 27 | 44 |
| Notre Dame de Commiers | A | 407 (p) | EDF (DP) | 2 | 24 | 60 |
| Notre Dame de Commiers | A | 420 (p) | Privé | 0 | 10 | 50 |
| Notre Dame de Commiers | A | 434 (p) | Privé | 1 | 12 | 20 |
| Notre Dame de Commiers | A | 435 (p) | Privé | 0 | 80 | 89 |
| Notre Dame de Commiers | A | 437 (p) | Commune de Notre Dame de Commiers | 3 | 06 | 60 |
| Notre Dame de Commiers | A | 514 (*) | EDF (DC) | 0 | 96 | 40 |
| Notre Dame de Commiers | A | 515 (*) | EDF (DC) | 0 | 12 | 01 |
| Notre Dame de Commiers | A | 518 (*) | EDF (DC) | 0 | 34 | 24 |
| Notre Dame de Commiers | A | 519 (*) | EDF (DC) | 0 | 14 | 27 |
| Notre Dame de Commiers | A | 520 (*) | EDF (DC) | 0 | 24 | 45 |

| Commune | Section | Parcelle | Propriétaire | Surface totale parcelle cadastrée | | |
|---------------------------|---------|----------|-----------------------------------|--------------------------------------|----|----|
| | | | | ha | a | ca |
| Notre Dame de Commiers | A | 904 (p) | EDF (DC) | 0 | 04 | 95 |
| Notre Dame de Commiers | A | 907 (p) | EDF (DC) | 0 | 06 | 99 |
| Notre Dame de Commiers | A | 911 (p) | EDF (DC) | 0 | 04 | 27 |
| Notre Dame de Commiers | A | 912 (p) | EDF (DP) | 0 | 40 | 62 |
| Notre Dame de Commiers | A | 933 (p) | EDF (DC) | 0 | 32 | 00 |
| Notre Dame de Commiers | A | 937 (p) | EDF (DC) | 0 | 47 | 42 |
| Notre Dame de Commiers | A | 940 (p) | EDF (DC) | 0 | 12 | 55 |
| Notre Dame de Commiers | A | 1083 | Commune de Notre Dame de Commiers | 2 | 64 | 00 |
| | | | | | | |
| Pont de Claix | AO | 75 | Etat | 0 | 03 | 13 |
| Pont de Claix | AO | 83 (p) | Etat | 0 | 38 | 20 |
| Pont de Claix | AO | 86 (p) | Etat | 7 | 41 | 60 |
| Pont de Claix | AP | 132 | Ville de Grenoble | 0 | 00 | 50 |
| Pont de Claix | AP | 133 (p) | Etat | 0 | 03 | 37 |
| Pont de Claix | AP | 134 (p) | Etat | 0 | 09 | 87 |
| Pont de Claix | AP | 135 (p) | Etat | 0 | 09 | 48 |
| Pont de Claix | AP | 263 (p) | Etat | 0 | 16 | 48 |
| Pont de Claix | AP | 311 (p) | Etat | 1 | 27 | 40 |
| | | | | | | |
| Saint Georges de Commiers | A | 443 (p) | EDF (DP) | 2 | 95 | 00 |
| Saint Georges de Commiers | A | 444 | Privé | 5 | 00 | 00 |
| Saint Georges de Commiers | A | 445 | Privé | 0 | 68 | 99 |
| Saint Georges de Commiers | A | 446 | Ville de Grenoble | 6 | 71 | 10 |
| Saint Georges de Commiers | A | 449 | Ville de Grenoble | 17 | 89 | 00 |
| Saint Georges de Commiers | A | 450 | Ville de Grenoble | 6 | 56 | 50 |
| Saint Georges de Commiers | A | 451 | Ville de Grenoble | 10 | 25 | 00 |
| Saint Georges de Commiers | A | 452 | Ville de Grenoble | 6 | 99 | 90 |
| Saint Georges de Commiers | A | 453 | Ville de Grenoble | 4 | 10 | 40 |
| Saint Georges de Commiers | A | 454 | Ville de Grenoble | 0 | 05 | 94 |
| Saint Georges de Commiers | A | 455 | Ville de Grenoble | 0 | 30 | 56 |
| Saint Georges de Commiers | A | 458 (p) | EDF (DC) | 0 | 18 | 07 |
| Saint Georges de Commiers | A | 463 (p) | EDF (DC) | 0 | 45 | 29 |
| Saint Georges de Commiers | A | 1024 | Privé | 0 | 68 | 99 |
| Saint Georges de Commiers | A | 1025 | Privé | 1 | 30 | 40 |
| Saint Georges de Commiers | A | 1026 | Ville de Grenoble | 1 | 95 | 50 |
| Saint Georges de Commiers | A | 1027 | Ville de Grenoble | 4 | 71 | 30 |
| Saint Georges de Commiers | A | 1186 (p) | EDF (DP) | 0 | 88 | 51 |
| Saint Georges de Commiers | A | 1187 (p) | EDF (DC) | 0 | 51 | 21 |
| Saint Georges de Commiers | A | 1188 (p) | EDF (DC) | 1 | 05 | 30 |
| Saint Georges de Commiers | A | 1189 (p) | EDF (DP) | 0 | 66 | 20 |
| Saint Georges de Commiers | A | 1191 | EDF (DC) | 1 | 92 | 30 |
| Saint Georges de Commiers | A | 1411 (p) | EDF (DP) | 3 | 93 | 70 |
| Saint Georges de Commiers | A | 1698 | EDF (DP) | 4 | 34 | 00 |

| Commune | Section | Parcelle | Propriétaire | Surface totale parcelle cadastrée | | |
|----------------------------------|----------|----------------|--------------------------------------|--------------------------------------|-----------|-----------|
| | | | | ha | a | ca |
| Saint Georges de Commiers | A | 1699 | Commune de Saint Georges de Commiers | 0 | 06 | 37 |
| Saint Georges de Commiers | A | 1700 | EDF (DP) | 7 | 03 | 50 |
| Saint Georges de Commiers | B | 2 (p) | Privé | 0 | 30 | 81 |
| Saint Georges de Commiers | B | 6 (p) | Privé | 0 | 28 | 28 |
| Saint Georges de Commiers | B | 7 (p) | Privé | 0 | 22 | 21 |
| Saint Georges de Commiers | B | 232 (p) | SMAG | 0 | 84 | 91 |
| Saint Georges de Commiers | B | 233 (p) | Commune de Saint Georges de Commiers | 1 | 60 | 90 |
| Saint Georges de Commiers | B | 235 | Privé | 0 | 09 | 67 |
| Saint Georges de Commiers | B | 236 (p) | Privé | 0 | 65 | 21 |
| Saint Georges de Commiers | B | 239 (p) | Privé | 0 | 24 | 38 |
| Saint Georges de Commiers | B | 241 (p) | Privé | 0 | 13 | 68 |
| Saint Georges de Commiers | B | 243 (p) | Privé | 0 | 07 | 93 |
| Saint Georges de Commiers | B | 244 (p) | Privé | 0 | 22 | 84 |
| Saint Georges de Commiers | B | 249 (p) | Privé | 0 | 16 | 87 |
| Saint Georges de Commiers | B | 250 (p) | Privé | 0 | 09 | 43 |
| Saint Georges de Commiers | B | 252 (p) | Privé | 0 | 09 | 28 |
| Saint Georges de Commiers | B | 253 (p) | Privé | 0 | 21 | 44 |
| Saint Georges de Commiers | B | 254 (p) | Privé | 0 | 26 | 64 |
| Saint Georges de Commiers | B | 255 (p) | Privé | 0 | 19 | 61 |
| Saint Georges de Commiers | B | 864 | EDF (DC) | 0 | 07 | 27 |
| Saint Georges de Commiers | B | 865 (p) | EDF (DC) | 0 | 19 | 92 |
| Saint Georges de Commiers | B | 888 (p) | EDF (DP) | 1 | 78 | 80 |
| Saint Georges de Commiers | B | 893 (p) | EDF (DP) | 0 | 83 | 54 |
| Saint Georges de Commiers | B | 894 (p) | Privé | 0 | 16 | 89 |
| Saint Georges de Commiers | B | 895 (p) | Privé | 0 | 10 | 61 |
| Saint Georges de Commiers | B | 900 (p) | VICAT | 0 | 22 | 31 |
| Saint Georges de Commiers | B | 915 (p) | Commune de Saint Georges de Commiers | | | |
| Saint Georges de Commiers | B | 921 (p) | Privé | 0 | 05 | 07 |
| Saint Georges de Commiers | B | 1118 (p) | EDF (DC) | 0 | 12 | 66 |
| Saint Georges de Commiers | B | 1119 (p) | EDF (DP) | 0 | 03 | 23 |
| Saint Georges de Commiers | B | 1121 (p) | EDF (DC) | 2 | 31 | 70 |
| Saint Georges de Commiers | B | 1122 (p) | EDF (DC) | 0 | 63 | 09 |
| Saint Georges de Commiers | B | 1259 (p) | Privé | 0 | 09 | 50 |
| Saint Georges de Commiers | B | 1260 (p) | Privé | 0 | 09 | 28 |
| | | | | | | |
| Saint Martin de la Cluze | B | 172 (p) | Commune de Vif | 0 | 83 | 67 |
| Saint Martin de la Cluze | B | 173 (p) | Commune de Vif | 1 | 09 | 90 |
| Saint Martin de la Cluze | C | 175 (p) | EDF (DC) | 0 | 18 | 87 |
| Saint Martin de la Cluze | C | 176 (*) | EDF (DC) | 0 | 92 | 43 |
| Saint Martin de la Cluze | C | 177 (*) | EDF (DC) | 1 | 31 | 40 |
| Saint Martin de la Cluze | C | 227 (p) | EDF (DP) | 8 | 11 | 30 |
| Saint Martin de la Cluze | C | 228 (p) | EDF (DC) | 0 | 24 | 72 |
| | | | | | | |

| Commune | Section | Parcelle | Propriétaire | Surface totale parcelle cadastrée | | |
|---------------------------|---------|----------|-------------------|--------------------------------------|----|----|
| | | | | ha | a | ca |
| Varces Allières et Risset | AE | 66 | Ville de Grenoble | 0 | 16 | 99 |
| Varces Allières et Risset | AE | 67 | Ville de Grenoble | 0 | 31 | 26 |
| Varces Allières et Risset | AE | 68 | Ville de Grenoble | 0 | 83 | 37 |
| Varces Allières et Risset | AE | 69 | Ville de Grenoble | 0 | 54 | 05 |
| Varces Allières et Risset | AE | 70 | Ville de Grenoble | 3 | 86 | 60 |
| Varces Allières et Risset | AE | 71 | Ville de Grenoble | 29 | 85 | 00 |
| Varces Allières et Risset | AI | 156 | Ville de Grenoble | 0 | 05 | 99 |
| Varces Allières et Risset | AI | 157 | Ville de Grenoble | 0 | 16 | 08 |
| Varces Allières et Risset | AI | 161 | Ville de Grenoble | 0 | 08 | 59 |
| Varces Allières et Risset | AI | 162 | Ville de Grenoble | 19 | 95 | 00 |
| Varces Allières et Risset | AI | 202 | Ville de Grenoble | 0 | 24 | 68 |
| Varces Allières et Risset | AI | 203 | Ville de Grenoble | 0 | 19 | 26 |
| Varces Allières et Risset | AI | 204 | Ville de Grenoble | 0 | 02 | 37 |
| Varces Allières et Risset | AI | 205 | Ville de Grenoble | 0 | 01 | 87 |
| Varces Allières et Risset | AI | 249 | Ville de Grenoble | 0 | 29 | 92 |
| Varces Allières et Risset | AI | 251 | Ville de Grenoble | 0 | 02 | 63 |
| Varces Allières et Risset | AI | 253 | Ville de Grenoble | 0 | 25 | 62 |
| Varces Allières et Risset | AI | 255 | Ville de Grenoble | 0 | 41 | 45 |
| Varces Allières et Risset | AI | 257 | Ville de Grenoble | 0 | 56 | 91 |
| Varces Allières et Risset | AI | 259 | Ville de Grenoble | 0 | 28 | 08 |
| Varces Allières et Risset | AI | 261 | Ville de Grenoble | 0 | 02 | 00 |
| Varces Allières et Risset | AI | 263 | Ville de Grenoble | 0 | 47 | 20 |
| Varces Allières et Risset | AI | 265 | Ville de Grenoble | 0 | 21 | 72 |
| Varces Allières et Risset | AK | 8 | Ville de Grenoble | 0 | 18 | 19 |
| Varces Allières et Risset | AK | 94 | Ville de Grenoble | 0 | 55 | 13 |
| Varces Allières et Risset | AK | 109 | EDF (DC) | 0 | 28 | 48 |
| Varces Allières et Risset | AK | 110 | EDF (DC) | 0 | 41 | 68 |
| Varces Allières et Risset | AK | 111 | EDF (DC) | 0 | 17 | 54 |
| Varces Allières et Risset | AK | 112 | Ville de Grenoble | 1 | 44 | 90 |
| Varces Allières et Risset | AK | 114 | Ville de Grenoble | 0 | 04 | 94 |
| Varces Allières et Risset | AK | 132 | EDF (DP) | 0 | 25 | 14 |
| Varces Allières et Risset | AK | 138 | Ville de Grenoble | 0 | 05 | 18 |
| Varces Allières et Risset | AK | 140 | Ville de Grenoble | 0 | 43 | 91 |
| Varces Allières et Risset | AK | 141 | Ville de Grenoble | 0 | 07 | 27 |
| Varces Allières et Risset | AK | 146 | Ville de Grenoble | 0 | 39 | 86 |
| Varces Allières et Risset | AK | 147 | Ville de Grenoble | 0 | 63 | 00 |
| Varces Allières et Risset | AK | 148 | Ville de Grenoble | 0 | 12 | 83 |
| Varces Allières et Risset | AK | 149 | Ville de Grenoble | 0 | 03 | 42 |
| Varces Allières et Risset | AK | 150 | Ville de Grenoble | 0 | 56 | 38 |
| Varces Allières et Risset | AK | 151 | Ville de Grenoble | 0 | 17 | 31 |
| Varces Allières et Risset | AK | 152 | Ville de Grenoble | 0 | 12 | 57 |
| Varces Allières et Risset | AK | 153 | Ville de Grenoble | 0 | 75 | 02 |
| Varces Allières et Risset | AK | 154 | Ville de Grenoble | 0 | 19 | 56 |

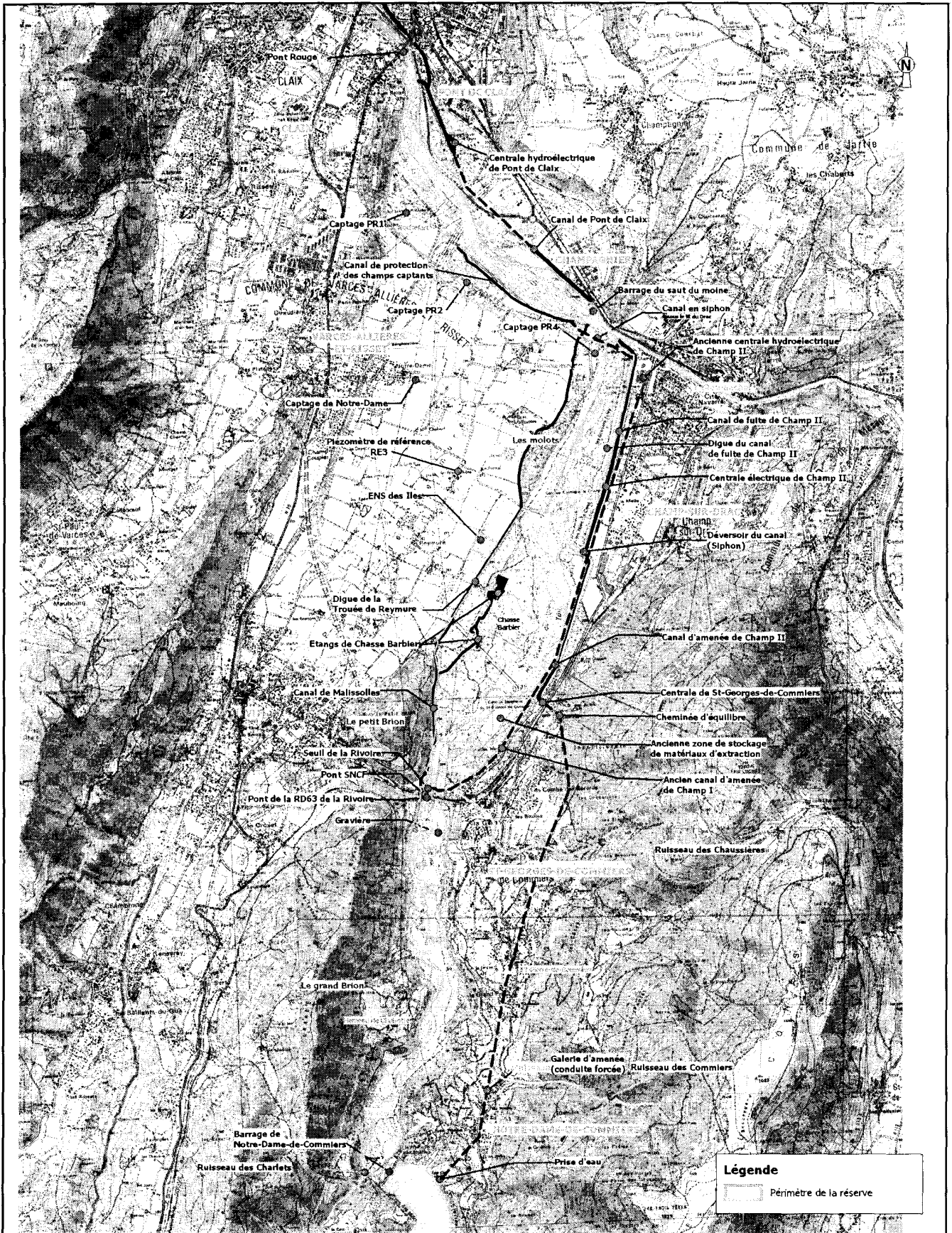
| Commune | Section | Parcelle | Propriétaire | Surface totale parcelle cadastrée | | |
|---------------------------|---------|----------|-------------------|--------------------------------------|----|----|
| | | | | ha | a | ca |
| Varces Allières et Risset | AK | 155 | Ville de Grenoble | 0 | 89 | 83 |
| Varces Allières et Risset | AK | 156 | Ville de Grenoble | 0 | 02 | 67 |
| Varces Allières et Risset | AK | 158 | Ville de Grenoble | 0 | 25 | 00 |
| Varces Allières et Risset | AK | 160 | Ville de Grenoble | 0 | 07 | 43 |
| Varces Allières et Risset | AK | 161 | Ville de Grenoble | 0 | 24 | 95 |
| Varces Allières et Risset | AK | 162 | Ville de Grenoble | 0 | 10 | 92 |
| Varces Allières et Risset | AK | 164 | Ville de Grenoble | 0 | 92 | 00 |
| Varces Allières et Risset | AK | 165 | Ville de Grenoble | 0 | 23 | 78 |
| Varces Allières et Risset | AK | 167 | Ville de Grenoble | 0 | 05 | 01 |
| Varces Allières et Risset | AK | 168 | Ville de Grenoble | 0 | 58 | 37 |
| Varces Allières et Risset | AK | 169 | Ville de Grenoble | 0 | 09 | 16 |
| Varces Allières et Risset | AK | 171 | Ville de Grenoble | 0 | 02 | 86 |
| Varces Allières et Risset | AK | 172 | Ville de Grenoble | 0 | 03 | 08 |
| Varces Allières et Risset | AK | 173 | Ville de Grenoble | 0 | 02 | 05 |
| Varces Allières et Risset | AK | 175 | Ville de Grenoble | 0 | 10 | 50 |
| Varces Allières et Risset | AK | 176 | Ville de Grenoble | 0 | 08 | 42 |
| Varces Allières et Risset | AK | 177 | Ville de Grenoble | 0 | 02 | 51 |
| Varces Allières et Risset | AK | 178 | Ville de Grenoble | 0 | 08 | 80 |
| Varces Allières et Risset | AK | 179 | Ville de Grenoble | 0 | 04 | 62 |
| Varces Allières et Risset | AK | 181 | Ville de Grenoble | 5 | 92 | 10 |
| Varces Allières et Risset | AK | 182 | Ville de Grenoble | 0 | 65 | 47 |
| Varces Allières et Risset | AK | 183 | Ville de Grenoble | 0 | 34 | 25 |
| Varces Allières et Risset | AK | 184 | Ville de Grenoble | 0 | 22 | 65 |
| Varces Allières et Risset | AK | 185 | Ville de Grenoble | 1 | 39 | 50 |
| Varces Allières et Risset | AK | 186 | Ville de Grenoble | 0 | 05 | 38 |
| Varces Allières et Risset | AK | 187 | Ville de Grenoble | 0 | 23 | 38 |
| Varces Allières et Risset | AK | 188 | Ville de Grenoble | 0 | 00 | 78 |
| Varces Allières et Risset | AK | 190 | Ville de Grenoble | 0 | 26 | 70 |
| Varces Allières et Risset | AK | 192 | Ville de Grenoble | 0 | 31 | 03 |
| Varces Allières et Risset | AK | 193 | Ville de Grenoble | 0 | 18 | 15 |
| Varces Allières et Risset | AK | 194 | Ville de Grenoble | 0 | 18 | 11 |
| Varces Allières et Risset | AK | 195 | Ville de Grenoble | 0 | 07 | 41 |
| Varces Allières et Risset | AK | 200 | Ville de Grenoble | 0 | 32 | 20 |
| Varces Allières et Risset | AK | 202 | Ville de Grenoble | 0 | 20 | 83 |
| Varces Allières et Risset | AK | 204 | Ville de Grenoble | 0 | 80 | 54 |
| Varces Allières et Risset | AK | 208 | Ville de Grenoble | 1 | 00 | 70 |
| Varces Allières et Risset | AK | 210 | Ville de Grenoble | 0 | 48 | 86 |
| Varces Allières et Risset | AK | 212 | Ville de Grenoble | 0 | 24 | 10 |
| Varces Allières et Risset | AK | 215 | Ville de Grenoble | 0 | 37 | 42 |
| Varces Allières et Risset | AK | 217 | Ville de Grenoble | 0 | 47 | 53 |
| Varces Allières et Risset | AK | 223 | Ville de Grenoble | 0 | 10 | 78 |
| Varces Allières et Risset | AK | 224 | Ville de Grenoble | 0 | 37 | 79 |
| Varces Allières et Risset | AK | 226 | Ville de Grenoble | 0 | 68 | 95 |

| Commune | Section | Parcelle | Propriétaire | Surface totale parcelle cadastrée | | |
|----------------------------------|-----------|----------------|-------------------|--------------------------------------|-----------|-----------|
| | | | | ha | a | ca |
| Varces Allières et Risset | AK | 227 | Ville de Grenoble | 0 | 41 | 96 |
| Varces Allières et Risset | AL | 61 (p) | Privé | 26 | 16 | 00 |
| Vif | AB | 222 | Ville de Grenoble | 17 | 94 | 00 |
| Vif | AC | 176 | Ville de Grenoble | 16 | 39 | 00 |
| Vif | AC | 177 | Commune de Vif | 0 | 06 | 80 |
| Vif | C | 116 | Ville de Grenoble | 1 | 38 | 40 |
| Vif | C | 122 | Ville de Grenoble | 0 | 30 | 58 |
| Vif | C | 175 (p) | Privé | 0 | 64 | 44 |
| Vif | C | 176 (p) | Privé | 1 | 84 | 60 |
| Vif | C | 179 (p) | Etat | 0 | 20 | 65 |
| Vif | C | 180 (p) | Etat | 0 | 05 | 56 |
| Vif | C | 182 (p) | Etat | 0 | 12 | 30 |
| Vif | C | 195 | Commune de Vif | 0 | 11 | 21 |
| Vif | C | 196 | Ville de Grenoble | 17 | 45 | 00 |
| Vif | C | 94 | Ville de Grenoble | 0 | 04 | 03 |
| Vif | C | 95 | Ville de Grenoble | 0 | 88 | 51 |
| Vif | C | 96 | Ville de Grenoble | 0 | 15 | 31 |
| Vif | E | 59 (p) | Privé | 0 | 69 | 70 |
| Vif | E | 60 (p) | Privé | 0 | 86 | 61 |
| Vif | E | 79 (p) | Privé | 0 | 77 | 68 |
| Vif | E | 80 (p) | Privé | 0 | 85 | 15 |
| Vif | E | 81 (p) | Privé | 0 | 53 | 90 |
| Vif | E | 94 (p) | Privé | 1 | 02 | 30 |
| Vif | E | 235 (p) | Privé | 0 | 33 | 21 |
| Vif | E | 242 (p) | EDF (DP) | 0 | 15 | 70 |
| Vif | E | 260 (p) | SMAG | 4 | 87 | 90 |
| Vif | E | 271 (p) | Privé | 0 | 31 | 91 |
| Vif | E | 272 (p) | Privé | 1 | 30 | 30 |
| Vif | E | 273 (p) | Privé | 0 | 22 | 24 |
| Vif | E | 275 (p) | Privé | 1 | 59 | 20 |
| Vif | E | 278 (p) | Privé | 1 | 39 | 60 |
| Vif | E | 292 (p) | Privé | 1 | 54 | 20 |
| Vif | E | 298 (p) | Privé | 0 | 63 | 61 |
| Vif | E | 299 (p) | Privé | 0 | 89 | 01 |
| Vif | E | 300 (p) | Privé | 0 | 29 | 80 |
| Vif | E | 303 (p) | Privé | 0 | 54 | 26 |
| Vif | E | 304 (p) | Privé | 1 | 84 | 10 |
| Vif | E | 305 (p) | Privé | 0 | 25 | 84 |
| Vif | E | 379 (p) | Privé | 0 | 24 | 69 |
| Vif | F | 130 (p) | Privé | 0 | 33 | 84 |
| Vif | F | 131 (p) | Privé | 0 | 63 | 06 |
| Vif | F | 132 (p) | Privé | 1 | 13 | 40 |

| Commune | Section | Parcelle | Propriétaire | Surface totale parcelle cadastrée | | |
|---------|---------|----------|----------------|--------------------------------------|----|----|
| | | | | ha | a | ca |
| Vif | F | 134 (p) | EDF (DP) | 2 | 00 | 00 |
| Vif | F | 279 (p) | Privé | 2 | 23 | 50 |
| Vif | F | 280 (p) | Privé | 0 | 29 | 30 |
| Vif | F | 281 (p) | Privé | 0 | 19 | 82 |
| Vif | F | 285 (p) | Privé | 0 | 85 | 13 |
| Vif | F | 293 (p) | Privé | 0 | 31 | 58 |
| Vif | F | 294 (p) | Privé | 0 | 17 | 88 |
| Vif | F | 295 (p) | Privé | 0 | 15 | 49 |
| Vif | F | 296 (p) | Privé | 0 | 16 | 53 |
| Vif | F | 300 (p) | Privé | 0 | 07 | 82 |
| Vif | F | 301 (p) | Privé | 0 | 32 | 23 |
| Vif | F | 305 (p) | Privé | 0 | 35 | 23 |
| Vif | F | 306 (p) | Privé | 0 | 54 | 19 |
| Vif | F | 318 (p) | Privé | 4 | 71 | 90 |
| Vif | F | 319 (p) | Commune de Vif | 0 | 93 | 92 |
| Vif | F | 326 (p) | Commune de Vif | 0 | 42 | 74 |
| Vif | F | 402 (p) | Privé | 6 | 24 | 20 |
| Vif | F | 403 (p) | Commune de Vif | 2 | 32 | 70 |
| Vif | F | 404 (p) | Privé | 4 | 04 | 00 |
| Vif | F | 405 (p) | EDF (DC) | 0 | 52 | 97 |
| Vif | WA | 134 | Commune de Vif | 4 | 70 | 10 |

TABLEAU 2 - LISTE DES PARCELLES ET DES AYANTS DROIT DE REGIME PRIVE

Table with 14 columns: N° de parcelle, Commune, Nom des ayants droits, Adresse, CP, Commune, and Affectation. The table lists numerous parcels and their associated owners and addresses across various communes like LIONNET, REBREYEND, and SAINT GEORGES DE COMMIERES.



MISSION DE PREFIGURATION
DE LA RESERVE NATURELLE REGIONALE DU DRAC AVAL

RGr0081

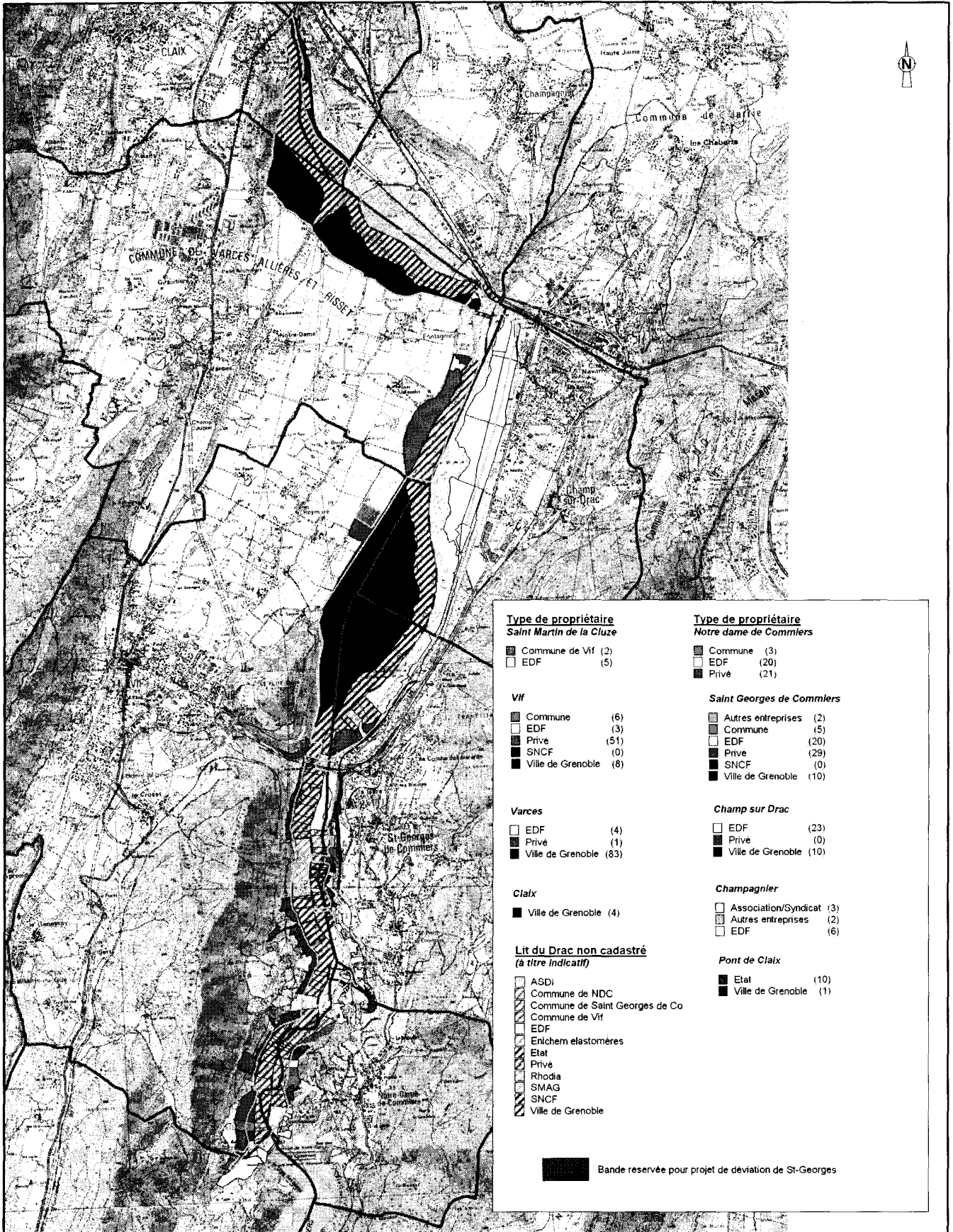
CGr2071267



**LOCALISATION DU SITE
ET TOPONYMIE**

Echelle : 1/40 000
D'après SCAN25 IGN

Carte n°2



| | |
|--|---|
| <p>Type de propriétaire Saint Martin de la Cluze</p> <ul style="list-style-type: none"> ■ Commune de Vif (2) □ EDF (5) | <p>Type de propriétaire Notre dame de Commlers</p> <ul style="list-style-type: none"> ■ Commune (3) □ EDF (20) ■ Privé (21) |
| <p>Vif</p> <ul style="list-style-type: none"> ■ Commune (6) □ EDF (3) ■ Privé (51) ■ SNCF (0) ■ Ville de Grenoble (8) | <p>Saint Georges de Commlers</p> <ul style="list-style-type: none"> ■ Autres entreprises (2) ■ Commune (5) □ EDF (20) ■ Privé (29) ■ SNCF (0) ■ Ville de Grenoble (10) |
| <p>Varces</p> <ul style="list-style-type: none"> □ EDF (4) ■ Privé (1) ■ Ville de Grenoble (83) | <p>Champ sur Drac</p> <ul style="list-style-type: none"> □ EDF (23) ■ Privé (0) ■ Ville de Grenoble (10) |
| <p>Claix</p> <ul style="list-style-type: none"> ■ Ville de Grenoble (4) | <p>Champagnier</p> <ul style="list-style-type: none"> □ Association/Syndicat (3) ■ Autres entreprises (2) □ EDF (6) |
| <p>Lit du Drac non cadastré <i>(à titre indicatif)</i></p> <ul style="list-style-type: none"> □ ASDI □ Commune de NDC □ Commune de Saint Georges de Co □ Commune de Vif □ EDF □ Enticem elastomères □ Etat □ Privé □ Rhodia □ SMAG □ SNCF □ Ville de Grenoble | <p>Pont de Claix</p> <ul style="list-style-type: none"> ■ Etat (10) ■ Ville de Grenoble (1) |
| <p>■ Bande réservée pour projet de déviation de St-Georges</p> | |



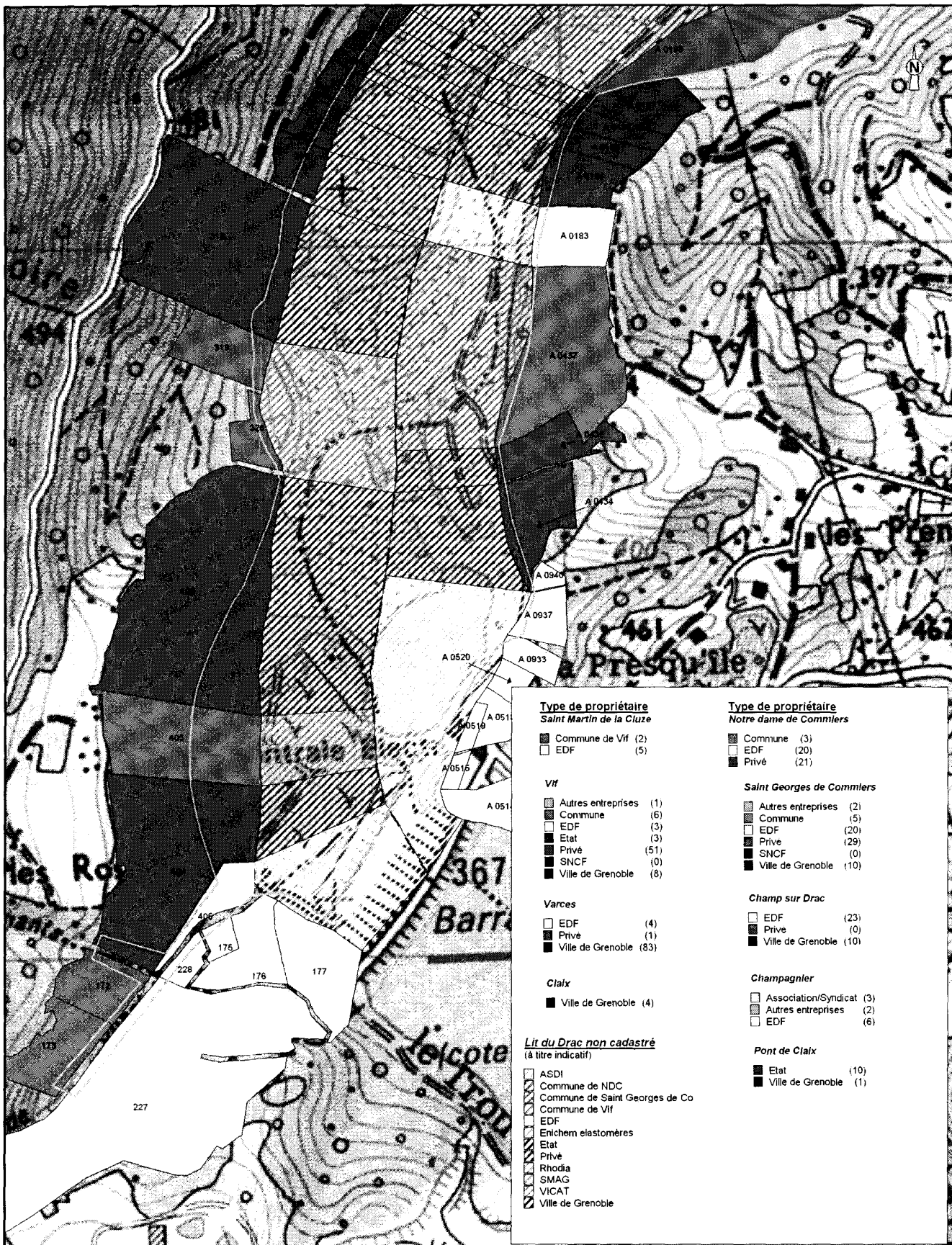
Préfiguration de la Réserve Naturelle Régionale du Drac Aval

RGr0081
CGr2071267



Périmètre de la Réserve sur fond cadastral

Echelle : 1/40 000
D'après SCAN25 IGN
Carte n°23



| | |
|---|---|
| <p>Type de propriétaire Saint Martin de la Cluze</p> <ul style="list-style-type: none"> ■ Commune de Vif (2) □ EDF (5) <p>Vif</p> <ul style="list-style-type: none"> ■ Autres entreprises (1) ■ Commune (6) □ EDF (3) ■ Etat (3) ■ Privé (51) ■ SNCF (0) ■ Ville de Grenoble (8) <p>Varces</p> <ul style="list-style-type: none"> □ EDF (4) ■ Privé (1) ■ Ville de Grenoble (83) <p>Claix</p> <ul style="list-style-type: none"> ■ Ville de Grenoble (4) <p>Lit du Drac non cadastré (à titre indicatif)</p> <ul style="list-style-type: none"> ■ ASDI ■ Commune de NDC ■ Commune de Saint Georges de Co ■ Commune de Vif ■ EDF ■ Enrichem elastomères ■ Etat ■ Privé (1) ■ Rhodia ■ SMAG ■ VICAT ■ Ville de Grenoble | <p>Type de propriétaire Notre dame de Commieres</p> <ul style="list-style-type: none"> ■ Commune (3) □ EDF (20) ■ Privé (21) <p>Saint Georges de Commieres</p> <ul style="list-style-type: none"> ■ Autres entreprises (2) ■ Commune (5) □ EDF (20) ■ Prive (29) ■ SNCF (0) ■ Ville de Grenoble (10) <p>Champ sur Drac</p> <ul style="list-style-type: none"> □ EDF (23) ■ Prive (0) ■ Ville de Grenoble (10) <p>Champagnier</p> <ul style="list-style-type: none"> □ Association/Syndicat (3) ■ Autres entreprises (2) □ EDF (6) <p>Pont de Claix</p> <ul style="list-style-type: none"> ■ Etat (10) ■ Ville de Grenoble (1) |
|---|---|



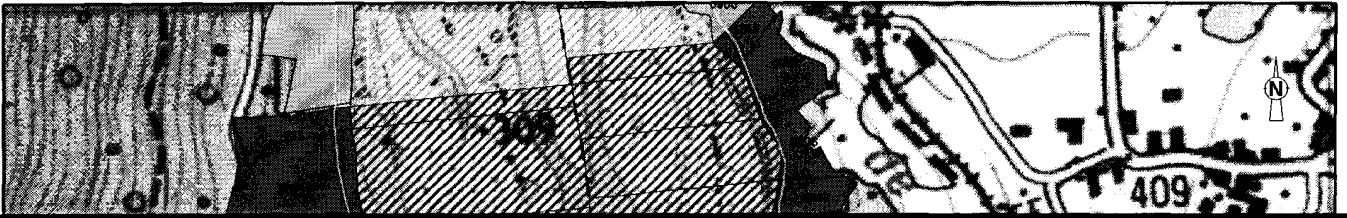
Préfiguration de la Réserve Naturelle Régionale du Drac Aval

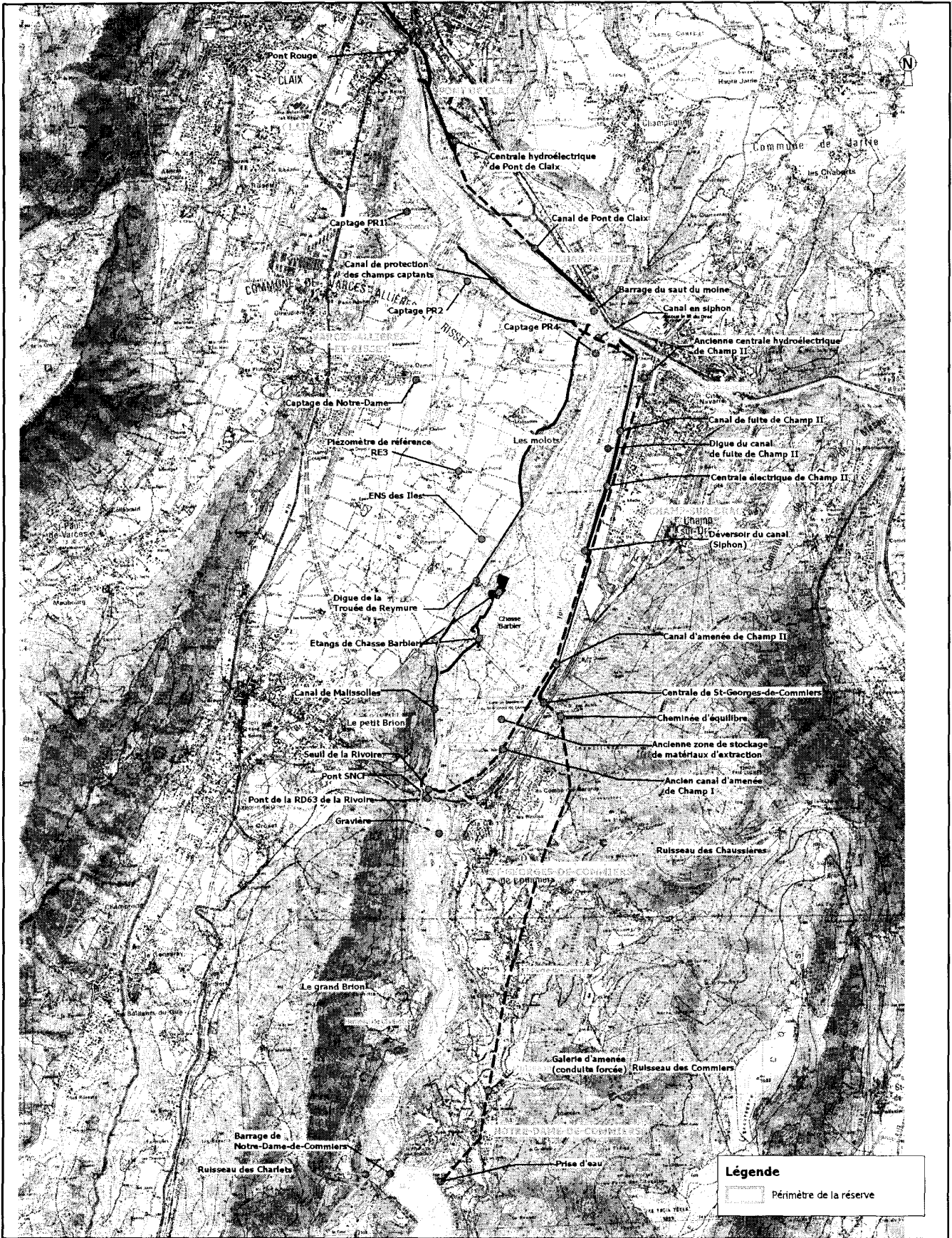
RGr0081
CGr2071267



Etat parcellaire et périmètre de la Réserve
Planche 1

Echelle : 1/5 000
D'après SCAN25
Carte n°24-1





MISSION DE PREFIGURATION
DE LA RESERVE NATURELLE REGIONALE DU DRAC AVAL

RGr0081

CGR2071267

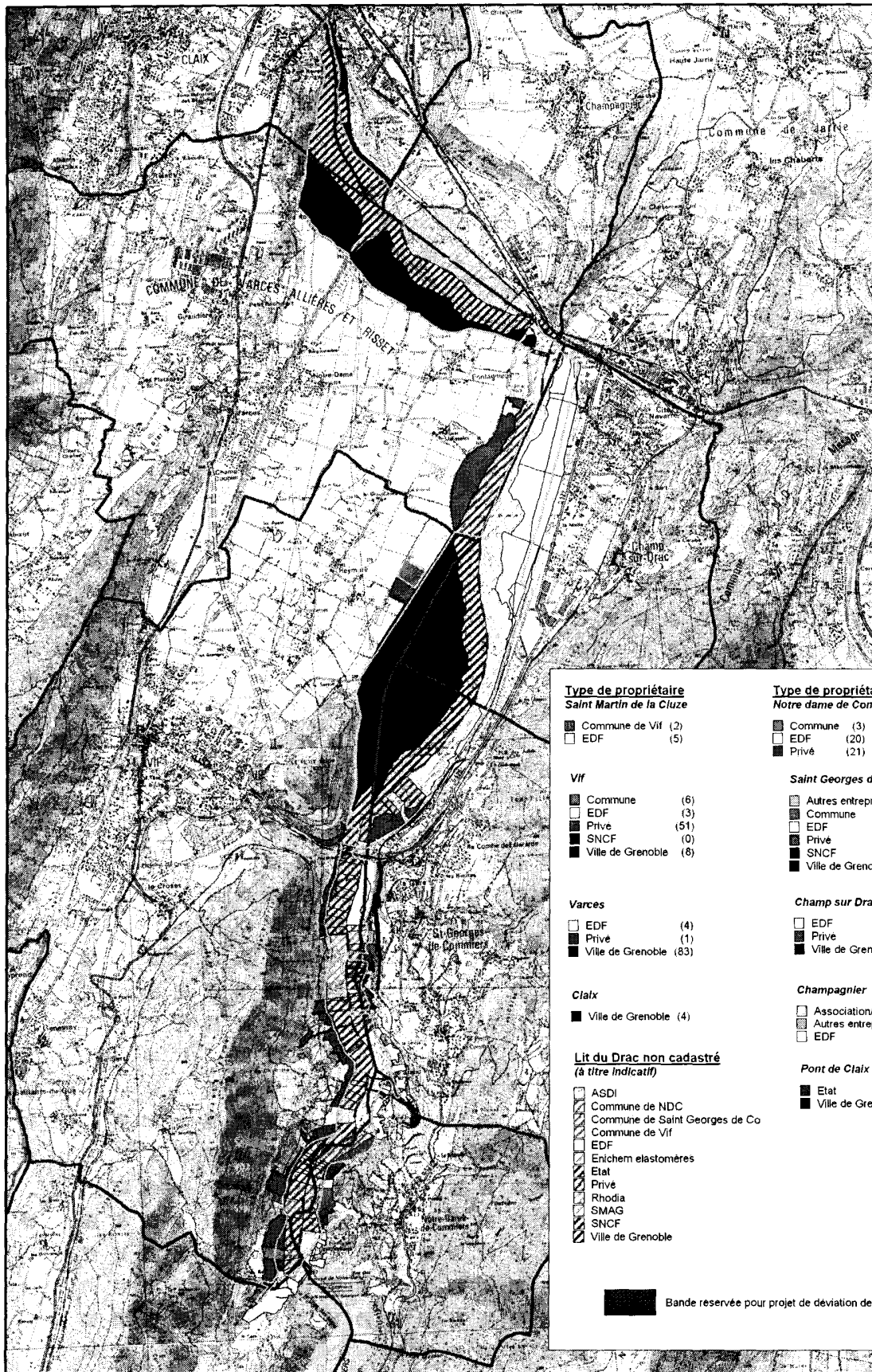


**LOCALISATION DU SITE
ET TOPONYMIE**

Echelle : 1/40 000

D'après SCAN25 IGN

Carte n°2



| <u>Type de propriétaire</u> Saint Martin de la Cluze | | <u>Type de propriétaire</u> Notre dame de Commiers | |
|---|-----------------------|---|--------------------------|
| ■ Commune de Vif (2) | ■ EDF (5) | ■ Commune (3) | ■ EDF (20) |
| ■ Privé (51) | ■ SNCF (0) | ■ Privé (21) | |
| Vif | | Saint Georges de Commiers | |
| ■ Commune (6) | ■ EDF (13) | ■ Autres entreprises (2) | ■ Commune (5) |
| ■ Privé (51) | ■ SNCF (0) | ■ EDF (20) | ■ Privé (29) |
| ■ Ville de Grenoble (8) | | ■ SNCF (0) | ■ Ville de Grenoble (10) |
| Vargès | | Champ sur Drac | |
| ■ EDF (4) | ■ Privé (1) | ■ EDF (23) | ■ Privé (0) |
| ■ Ville de Grenoble (83) | | ■ Ville de Grenoble (10) | |
| Claix | | Champagnier | |
| ■ Ville de Grenoble (4) | | ■ Association/Syndicat (3) | ■ Autres entreprises (2) |
| | | ■ EDF (6) | |
| <u>Lit du Drac non cadastré</u> (à titre indicatif) | | Pont de Claix | |
| ■ ASDI | ■ Commune de NDC | ■ Etat (10) | ■ Ville de Grenoble (1) |
| ■ Commune de Saint Georges de Co | ■ Commune de Vif | | |
| ■ EDF | ■ Entchem elastomères | | |
| ■ Etat | ■ Privé | | |
| ■ Rhodia | ■ SMAG | | |
| ■ SNCF | ■ Ville de Grenoble | | |

■ Bande réservée pour projet de déviation de St-Georges

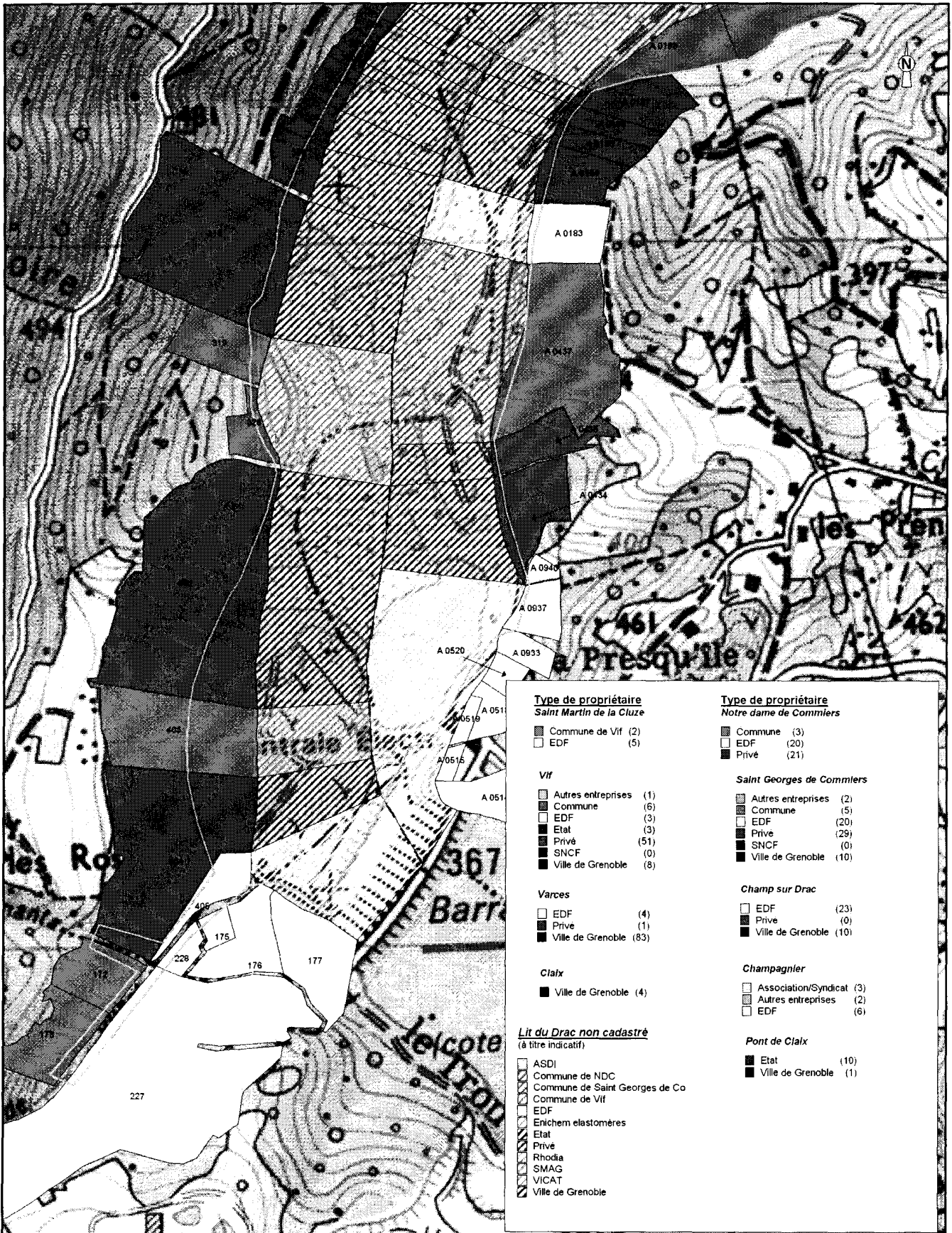
Préfiguration de la Réserve Naturelle Régionale du Drac Aval

Périmètre de la Réserve sur fond cadastral

RGr0081
CGrZ071267

Echelle : 1 / 40 000
D'après SCAN25 IGN

Carte n°23



| | |
|---|--|
| <p>Type de propriétaire Saint Martin de la Cluze</p> <p>■ Commune de Vif (2) □ EDF (5)</p> <p>Vif</p> <p>□ Autres entreprises (1) ■ Commune (6) □ EDF (3) ■ Etat (3) ■ Privé (51) ■ SNCF (0) ■ Ville de Grenoble (8)</p> <p>Varces</p> <p>□ EDF (4) ■ Privé (1) ■ Ville de Grenoble (83)</p> <p>Claix</p> <p>■ Ville de Grenoble (4)</p> <p>Lit du Drac non cadastré (à titre indicatif)</p> <p>ASDI Commune de NDC Commune de Saint Georges de Co Commune de Vif EDF Enichem elastomères Etat Privé Rhodia SMAG VICAT Ville de Grenoble</p> | <p>Type de propriétaire Notre dame de Comniers</p> <p>■ Commune (3) □ EDF (20) ■ Privé (21)</p> <p>Saint Georges de Comniers</p> <p>■ Autres entreprises (2) ■ Commune (5) □ EDF (20) ■ Privé (29) ■ SNCF (0) ■ Ville de Grenoble (10)</p> <p>Champ sur Drac</p> <p>□ EDF (23) ■ Privé (0) ■ Ville de Grenoble (10)</p> <p>Champagnier</p> <p>□ Association/Syndicat (3) □ Autres entreprises (2) □ EDF (6)</p> <p>Pont de Claix</p> <p>■ Etat (10) ■ Ville de Grenoble (1)</p> |
|---|--|



Préfiguration de la Réserve Naturelle Régionale du Drac Aval

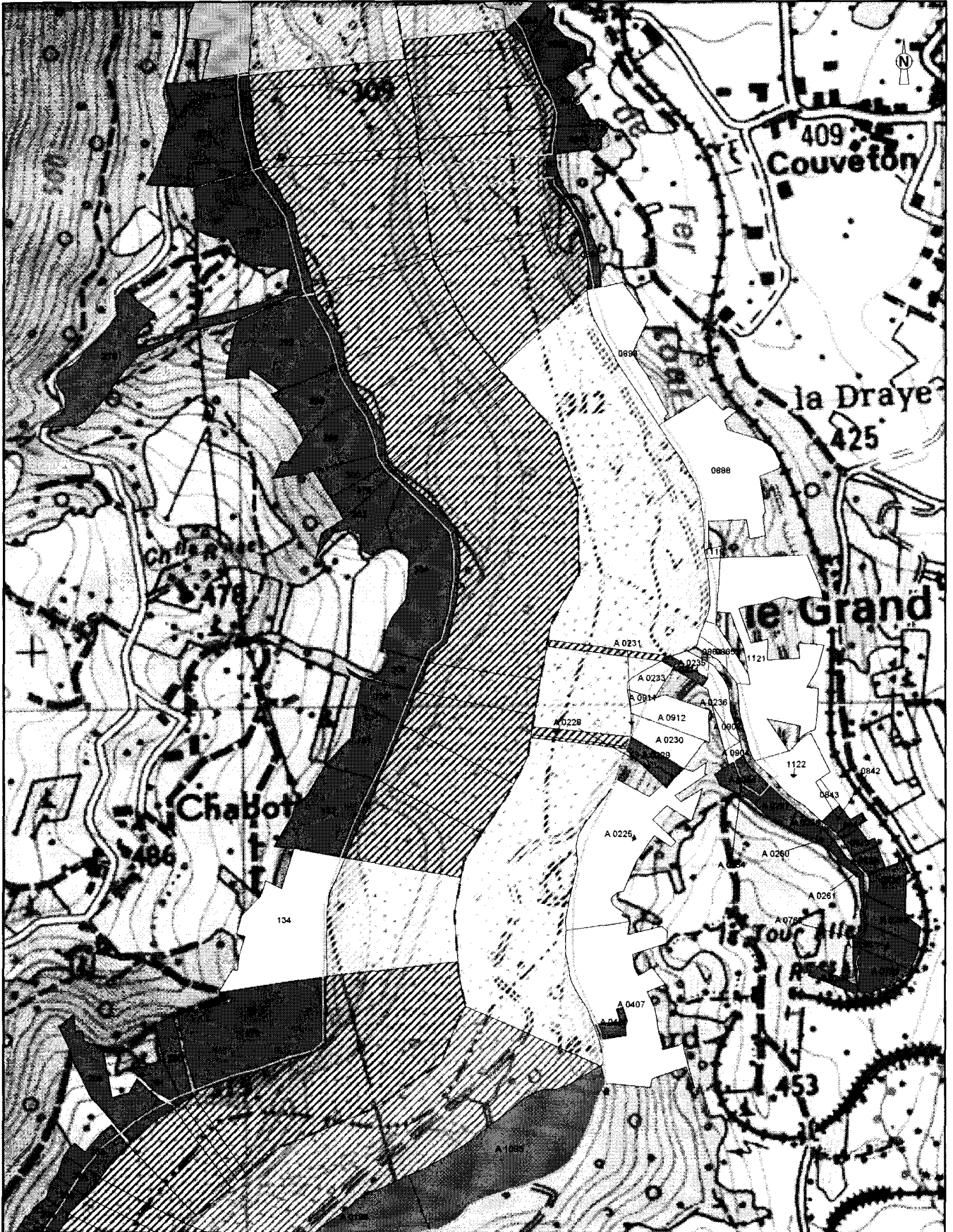
RGr0081
CGr2071267







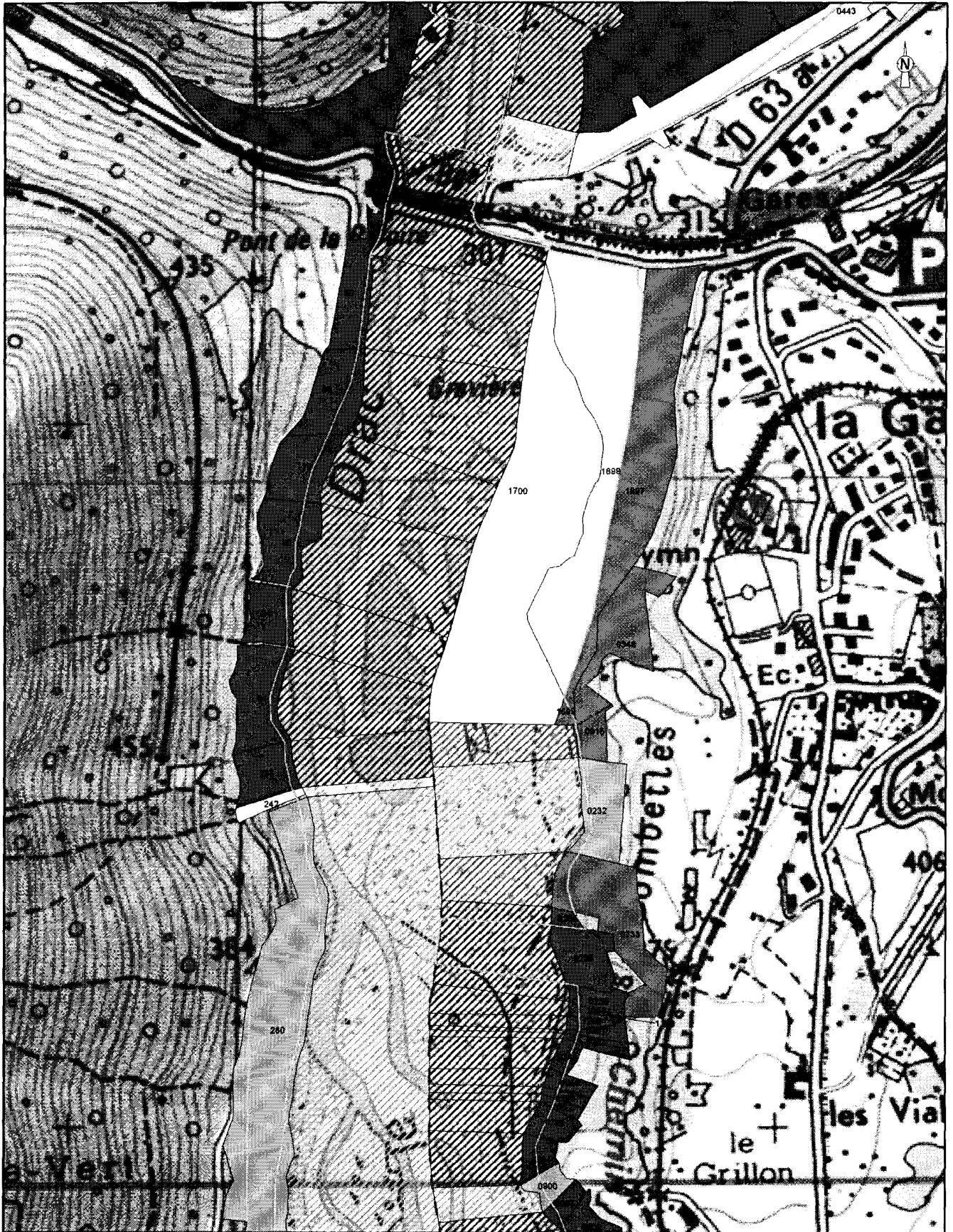
Etat parcellaire et périmètre de la Réserve
Planche 1

Echelle : 1/5 000
D'après SCAN25

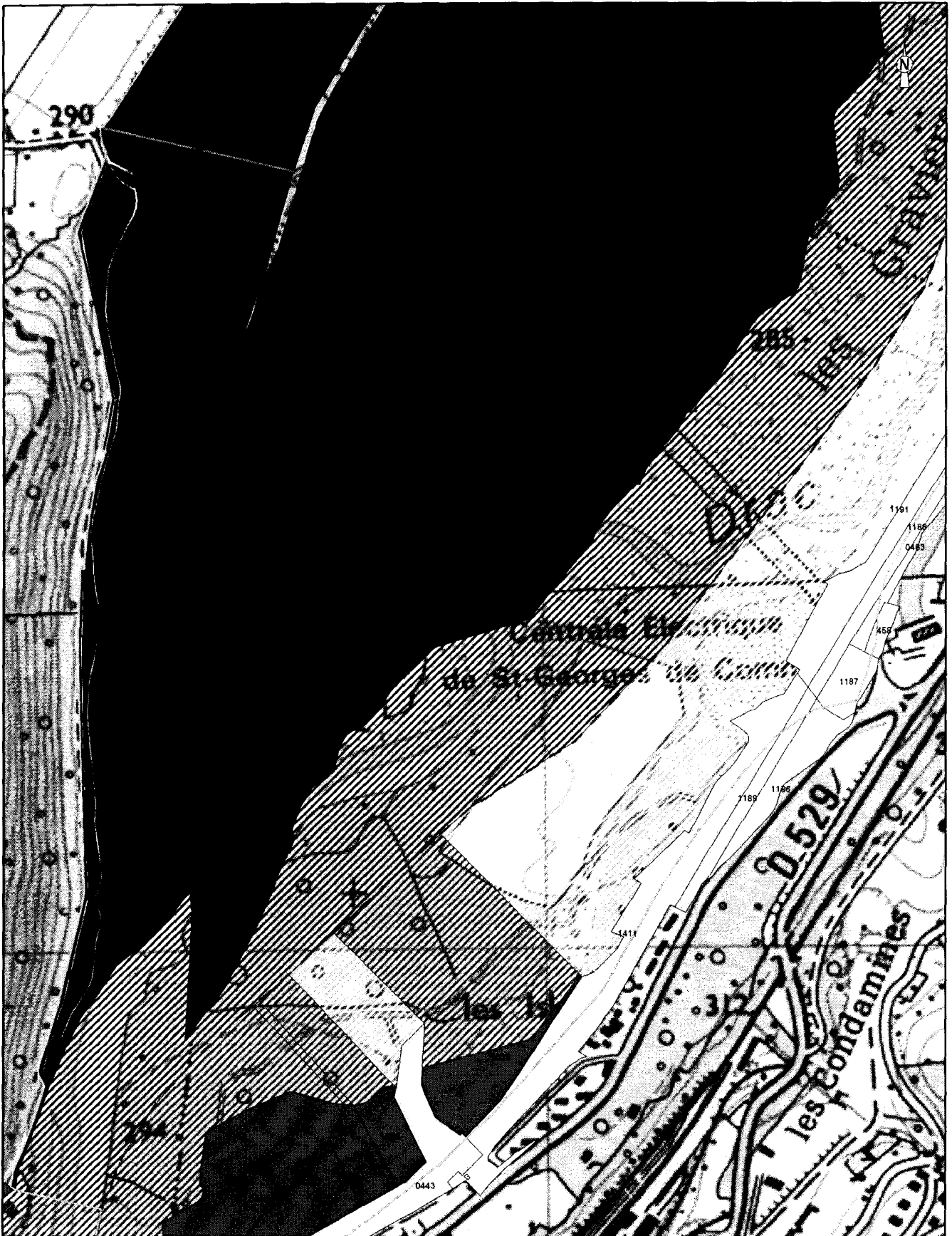
Carte n°24-1



| | | | |
|---|--|-------------------------------|---|
|  | <p>Préfiguration de la Réserve Naturelle Régionale du Drac Aval</p> | <p>RGr0081 CGr2071267</p> |   |
|  | <p>Etat parcellaire et périmètre de la Réserve Planche 2</p> | | <p>Echelle : 1/5 000 D'après SCAN25</p> <p style="text-align: right;">Carte n°24-2</p> |



| | | | |
|--|--|-------------------------------|---|
| | <p>Préfiguration de la Réserve Naturelle Régionale du Drac Aval</p> | <p>RGr0081 CGr2071267</p> | |
| | <p>Etat parcellaire et périmètre de la Réserve Planche 3</p> | | <p>Echelle : 1/5 000 D'après SCAN25 Carte n°24-3</p> |



Préfiguration de la Réserve Naturelle Régionale
du Drac Aval

RGr0081

CGr2071267

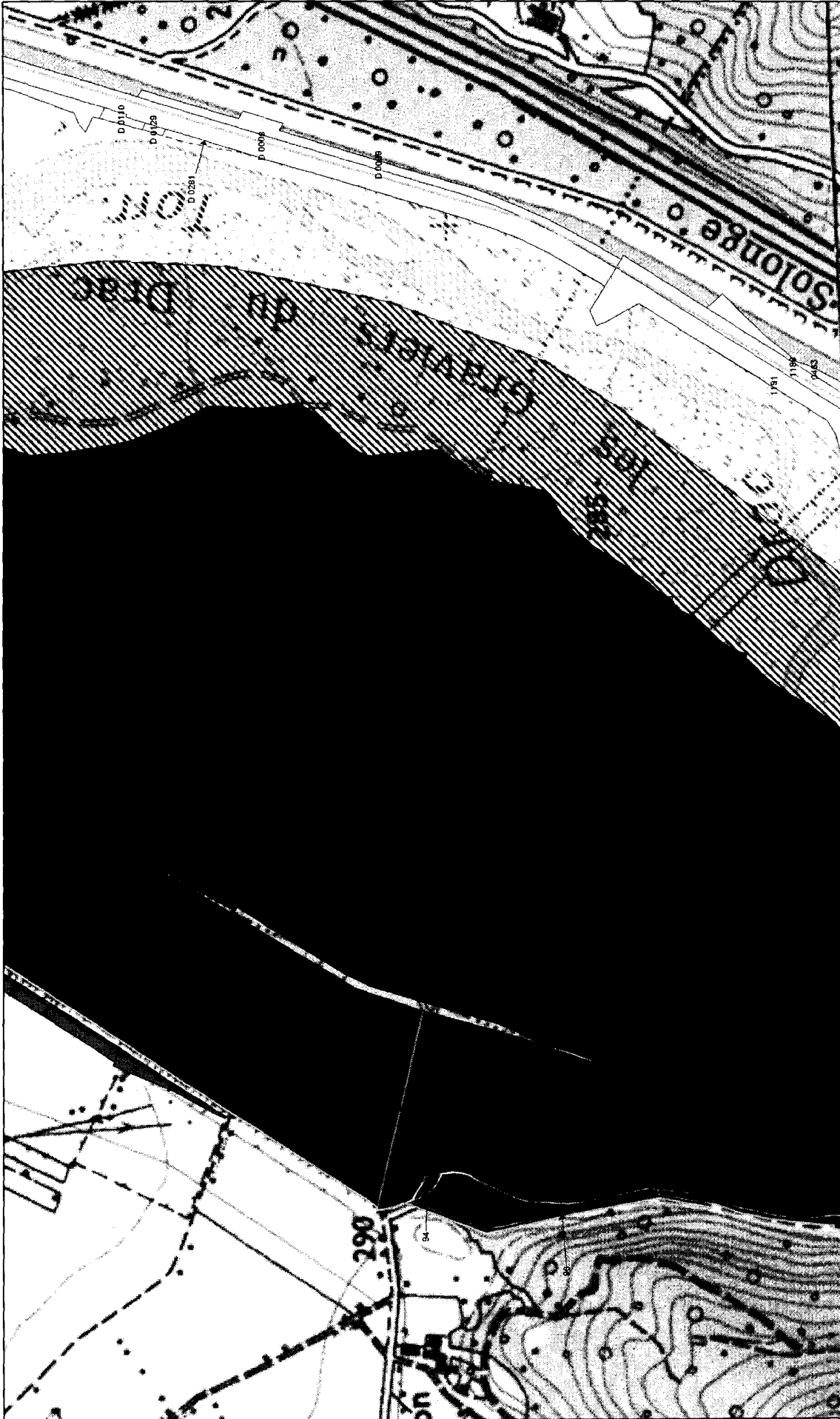






Etat parcellaire et périmètre de la Réserve
Planche 4

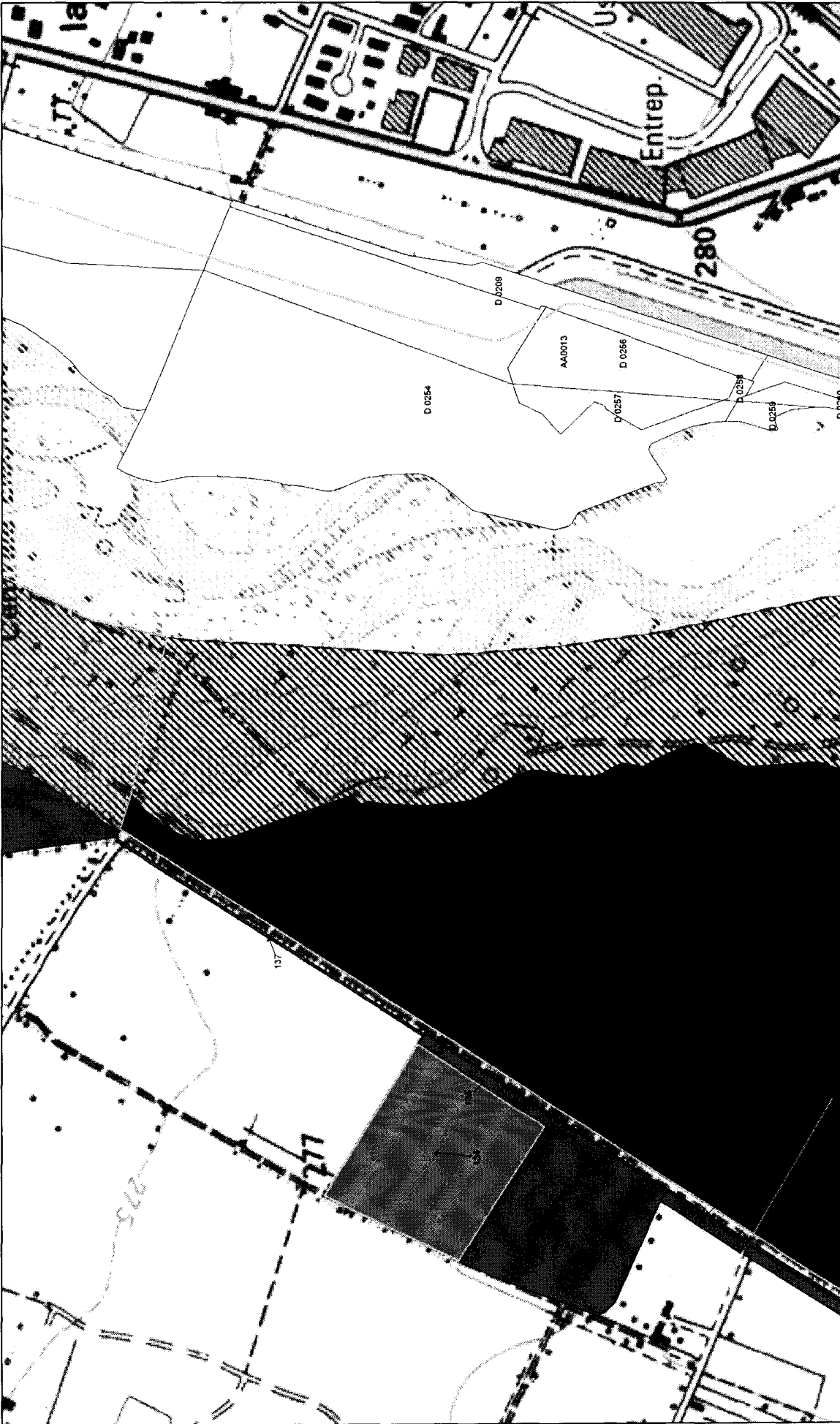
Echelle : 1/5 000

D'après SCAN25

Carte n°24-4



| | | | |
|--|---------------------|---|------------------------------------|
|   | RG0081 CGZ071267 | <p>Préfiguration de la Réserve Naturelle Régionale du Drac aval</p> <p>Etat parcellaire et périmètre de la réserve Planche 5</p> | Echelle : 1/5 000 Carte n° 24-5 |
|   | | | |



RGr0081
CGrZ071267

Préfiguration de la Réserve Naturelle Régionale du Drac aval

Etat parcellaire et périmètre de la réserve
Planche 6

Carte n° 24-6

Echelle : 1/5 000





RG0081
CGRZ071267

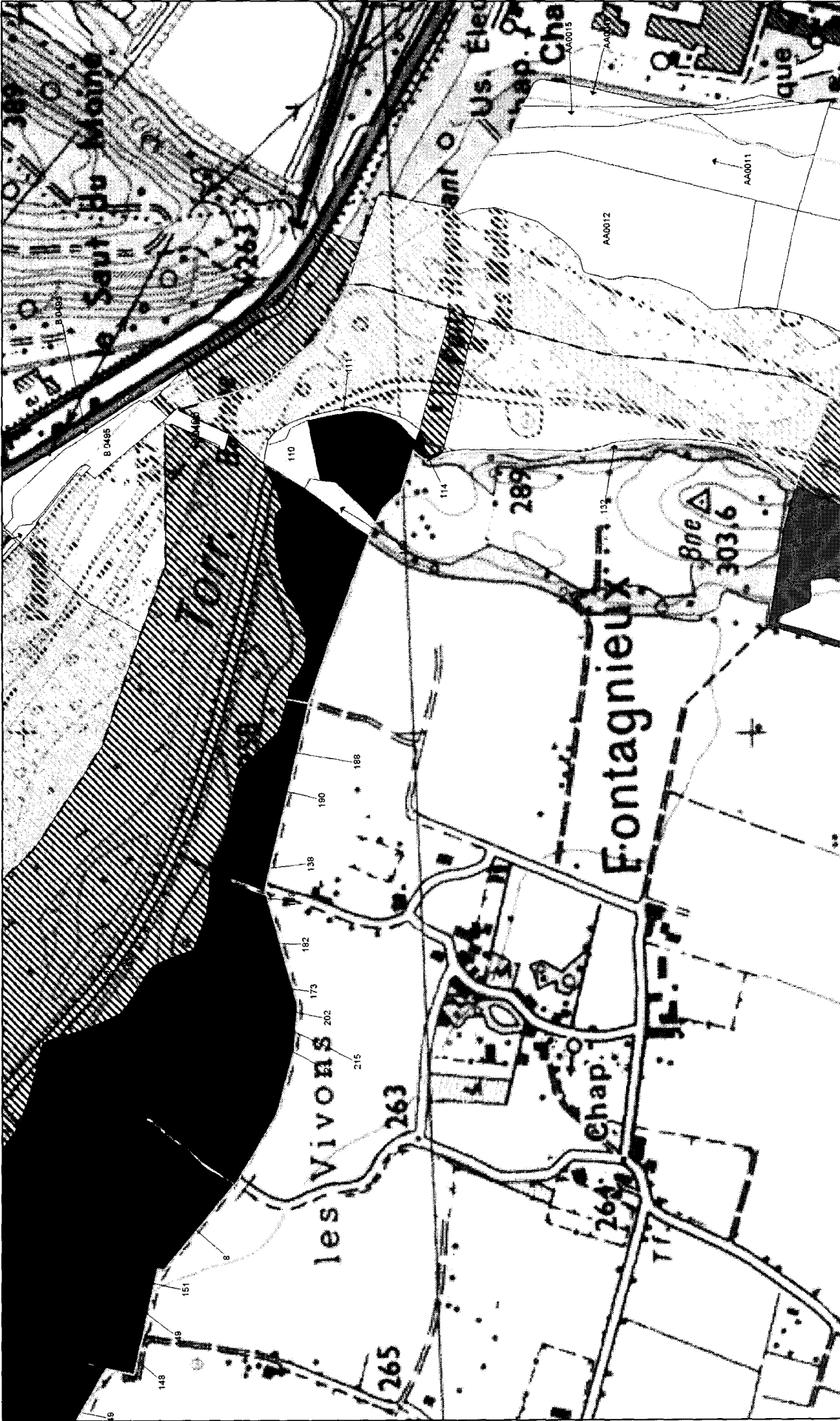
Préfiguration de la Réserve Naturelle Régionale du Drac aval

Etat parcellaire et périmètre de la réserve
Planche 7



Echelle : 1/5 000

Carte n° 24-7



RGF0081
CGZ071267

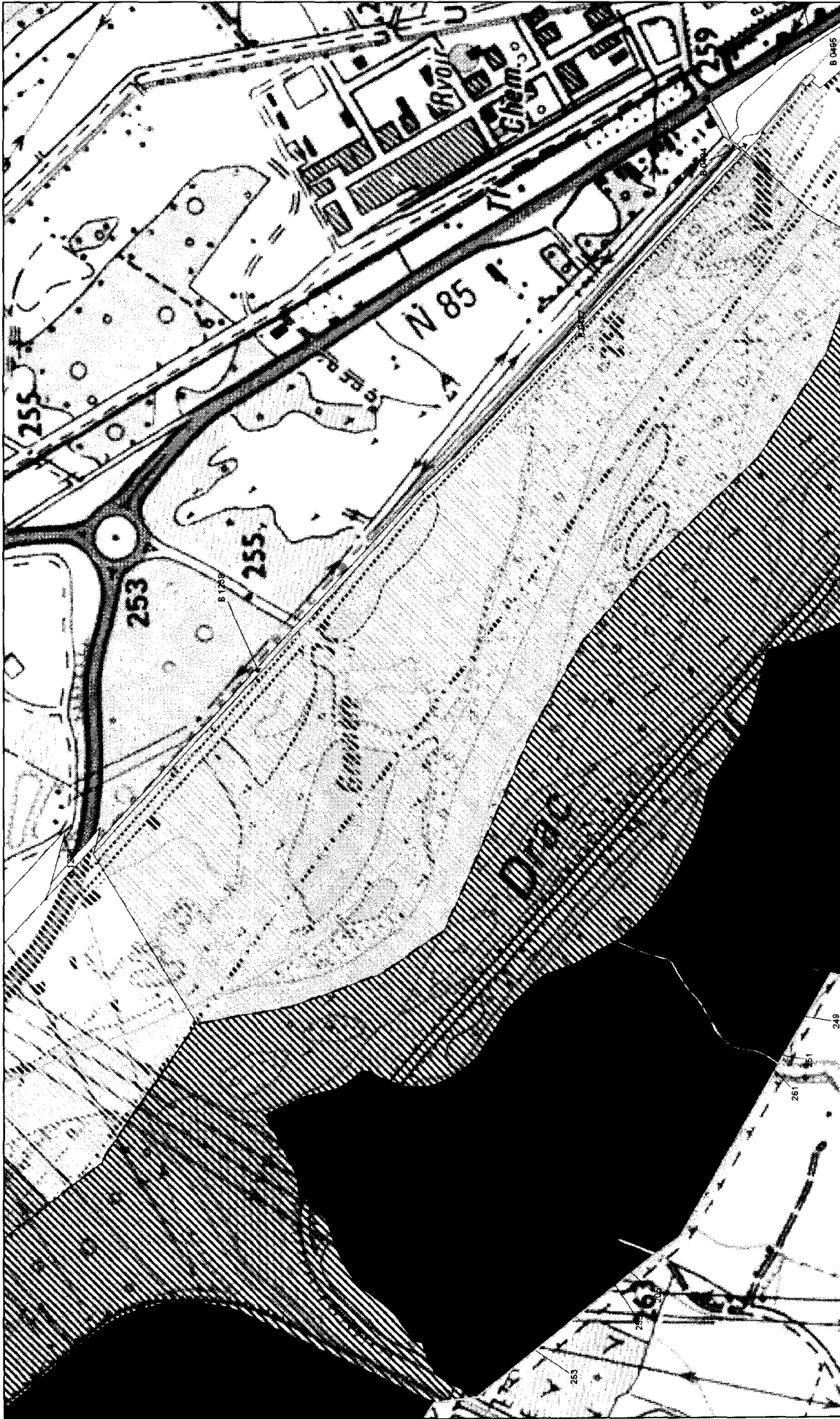
Préfiguration de la Réserve Naturelle Régionale du Drac aval

Etat parcellaire et périmètre de la réserve
Planche 8



Echelle : 1/5 000

Carte n°24-8



RG-0081
CGRZ071267

Préfiguration de la Réserve Naturelle Régionale du Drac aval

Etat parcellaire et périmètre de la réserve
Planche 9



Echelle : 1 / 5 000

Carte n° 24-9



RG0081
CGZ071267

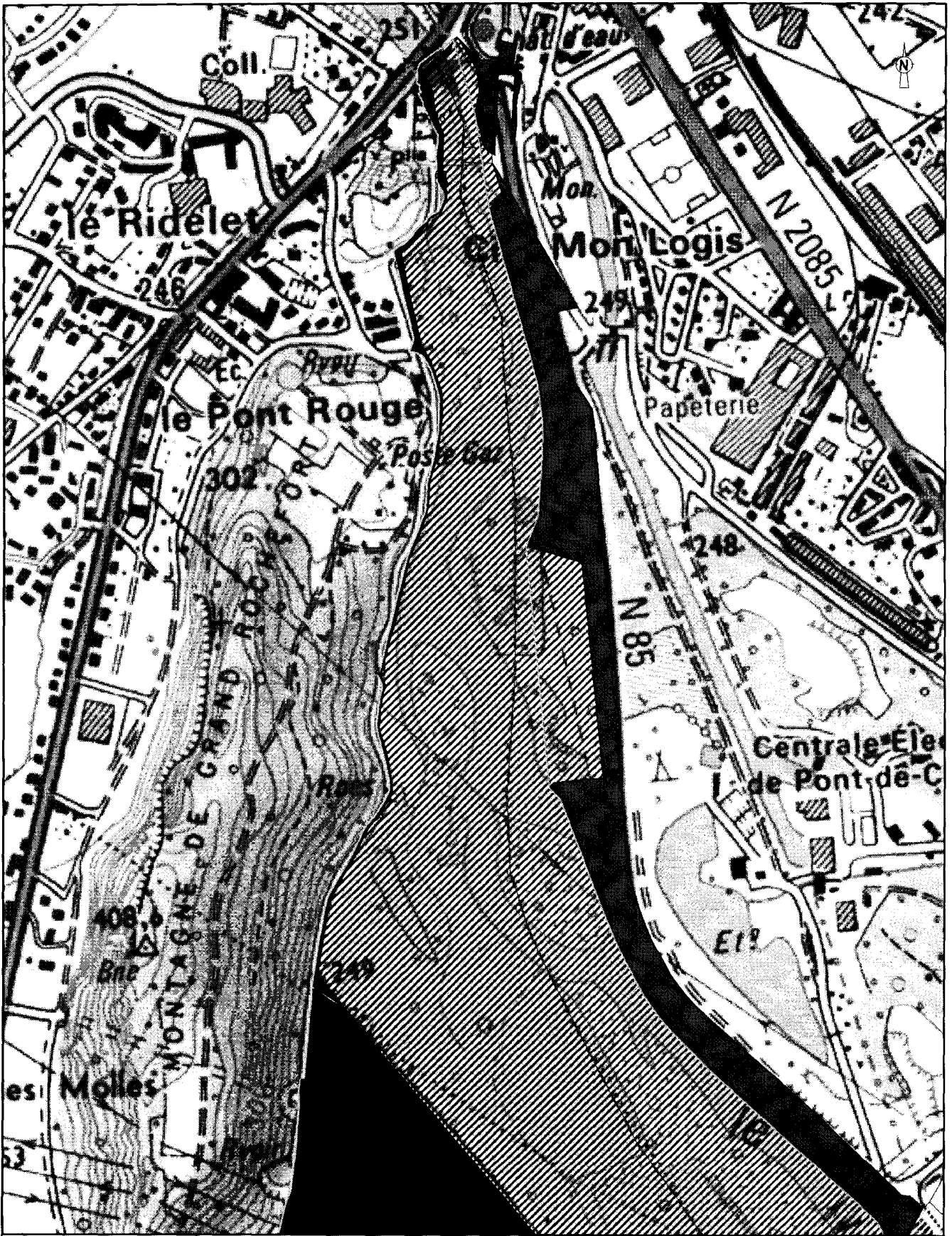
Préfiguration de la Réserve Naturelle Régionale du Drac aval

Etat parcellaire et périmètre de la réserve
Planche 10



Echelle : 1/5.000

Carte n°24-10



BURGEAPTM

écosphère

Préfiguration de la Réserve Naturelle Régionale
du Drac Aval

RGr0081
CGR2071267

sage
le Drac
Rivière

contrat
le Drac
Lyonnais
Drac aval

Etat parcellaire et périmètre de la Réserve
Planche 11

Echelle : 1/5 000
D'après SCAN25

Carte n°24-11