

Le géryon de Ingle *Chaceon inglei* Manning & Holthuis, 1989

Citation de cette fiche : Noël P., 2015. Le géryon de Ingle *Chaceon inglei* Manning & Holthuis, 1989. in Muséum national d'Histoire naturelle [Ed.], 4 décembre 2015. Inventaire national du Patrimoine naturel, pp. 1-4, site web <http://inpn.mnhn.fr>

Contact de l'auteur : Pierre Noël, SPN et DMPA, Muséum national d'Histoire naturelle, 43 rue Buffon (CP 48), 75005 Paris ; e-mail pnoel@mnhn.fr

Résumé

Chez le géryon de Ingle, les dents frontales médianes sont fortes, aiguës, dirigées vers l'extérieur et séparées par une échancrure en forme de "U". Les (quatre ou) cinq dents des bords antéro-latéraux de la carapace sont aiguës ; la quatrième dent de chaque bord antéro-latéral est à peine marquée ou absente et la cinquième dent est la plus longue. Le dactyle des pattes ambulatoires (P2 à P5) est comprimé latéralement. Le mérus de la cinquième (P5) est au moins six fois plus long que large. Le carpe du chélicépède et les mérus des pattes ambulatoires présentent une épine distale aiguë. Sur le vivant, *Chaceon inglei* est rouge et la taille de sa carapace atteint 54 x 72 mm chez les mâles ; les femelles sont un peu plus petites. La biologie de cette espèce de grande profondeur est mal connue. C'est une espèce bathyale qui est présente sur les fonds vaseux, ou de coraux et de roches entre -1.630 m et -2.500 m de profondeur. L'espèce est assez commune en Atlantique nord-est, du sud de l'Islande jusqu'aux Açores.

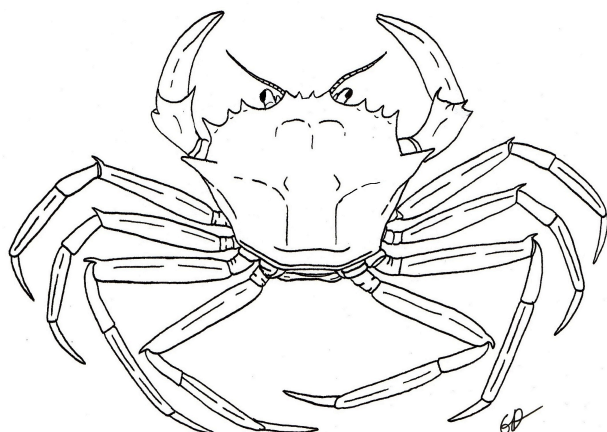


Figure 1. Aspect en vue dorsale, adapté en partie d'après Manning & Holthuis 1989 et Arraujo & al. 2009 ; dessin © Emilie Biens.



Figure 2. Carte de distribution en France. © P. Noël INPN-MNHN 2015.

Classification :

Phylum Arthropoda Latreille, 1829 > Sub-phylum Crustacea Brünnich, 1772 > Super-classe Multicrustacea Regier, Shultz, Zwick, Hussey, Ball, Wetzer, Martin & Cunningham, 2010 > Classe Malacostraca Latreille, 1802 > Sous-classe Eumalacostraca Grobben, 1892 > Super-ordre Eucarida Calman, 1904 > Ordre Decapoda Latreille, 1802 > Sous-ordre Pleocyemata Burkenroad, 1963 > Infra-ordre Brachyura Latreille, 1802 > Section Eubrachyura de Saint Laurent, 1980 > Sous-section Heterotremata Guinot, 1977 > Super-famille Portunoidea Rafinesque, 1815 > Famille Geryonidae Colosi, 1923 > Genre *Chaceon* Manning et Holthuis, 1989.

Synonymes (Manning & Holthuis 1989 ; GBIF 2015 ; INPN 2015 ; WoRMS 2015):

Geryon affinis Hansen, 1908 [Non *Geryon affinis* A. Milne Edwards & Bouvier, 1894.]

Geryon gordonae Ingle, 1985 (pro parte).

N° des bases de données : GBIF ID : 2225522 ; INPN Cd_Nom : 350566 ; WoRMS AphiaID : 107371.

Noms vernaculaires:
Le géryon de Ingle.

Principaux noms étrangers.
Anglais : geryonid crab.

Description.

La carapace est 1,3 à 1,5 fois plus large que longue. Les dents frontales de la paire médiane sont fortes, pointues et séparées par un espace en forme de "U" ; ces dents sont plus étroites et plus longues que les latérales. Sur la marge antérolatérale de la carapace, la seconde dent est petite et la quatrième est souvent minuscule ou totalement manquante ; la cinquième dent est souvent la plus grande. La distance séparant la première et la

seconde dent est à peu près égale ou plus faible que la distance entre la troisième et la quatrième dent ; la distance séparant la première et la troisième dent est à peu près égale ou plus faible que la distance entre la troisième et la cinquième dent. La dent suborbitaire est grande et dépasse au moins le niveau de la dent frontale externe ; la marge suborbitaire est uniformément concave. Le chélicépède est rugueux dorsalement ; son mérus possède une épine subdistale aiguë et une épine distale plus petite ; le carpe possède une épine interne longue et une épine externe plus courte ; le propode possède une épine distale dorsale ou une structure anguleuse. Sur les pattes ambulatoires, le mérus a une épine dorsale distale en particulier sur les quatrième et cinquième ; les dactyles de ces pattes sont comprimés latéralement, la hauteur à mi-longueur étant plus grande que la largeur. Les dimensions de la carapace (longueur x largeur) sont entre 22 x 34 et 54 x 72 mm chez les mâles, entre 15 x 24 et 45 x 62 mm chez les femelles, et entre 43 ou 44 x 61 mm chez des femelles ovigères étudiées (Manning & Holthuis 1989). La couleur sur le vivant est rouge-orangé uniforme.

Risques de confusion, espèces voisines.

Il existe 27 (Ng & al. 2008) à 34 espèces dans le genre *Chaceon* au niveau mondial (WoRMS 2015), et cinq en Europe (Dawson & Webber 1991 ; d'Udekem d'Acoz 1999) : *C. affinis* (Milne-Edwards A. & Bouvier, 1894), *C. gordonae* (Ingle, 1985), *C. inglei* Manning & Holthuis, 1989, *C. maritae* (Manning & Holthuis, 1981) et *C. mediterraneus* Manning & Holthuis, 1989. Les critères distinctifs de ces espèces sont donnés par Manning & Holthuis (1989).

Biologie.

La biologie de cette espèce d'eaux profondes est mal connue. Son développement larvaire n'est pas connu (González-Gordillo & al. 2001) mais il pourrait comporter une prézoé, quatre zoés et une mégalope à l'instar d'autres espèces de la même famille comme *Chaceon quinquedens* (Smith, 1879), *Geryon longipes* ou *G. trispinosus* (Perkins 1973 ; González-Gordillo & al. 2001). La nourriture pourrait être opportuniste. Les prédateurs de cette espèce sont sans doute des espèces démersales de poissons, céphalopodes et crustacés.

Ecologie.

L'espèce se rencontre dans l'étage bathyal sur des fonds de vase, de coraux ou de roches le plus souvent entre -1.800 et -2.200 m (Hansen 1908 ; Ingle 1985 ; Manning & Holthuis 1989 ; Araujo & al. 2009 ; GBIF 2015), avec comme valeurs extrêmes -1.630 m (Ingle 1985 ; Manning & Holthuis 1989) et -2.500 m (Araujo & al. 2009).

Distribution.

L'espèce se rencontre dans l'Atlantique Nord européen entre à peu près 61°N et 39°N (Manning & Holthuis 1989) : sud de l'Islande (Manning & Holthuis 1989), nord-ouest de l'Irlande (*locus typicus*) (Manning & Holthuis 1989), Golfe de Gascogne (Martin 2010), péninsule ibérique (Marco-Herrero & al. 2015), vers Gibraltar (González-Gordillo & al. 2001), Madère (Araújo & al. 2009), Canaries (González-Pajuelo & al. 2006 ; Araújo & al. 2009) et Açores (Manning & Holthuis 1989).

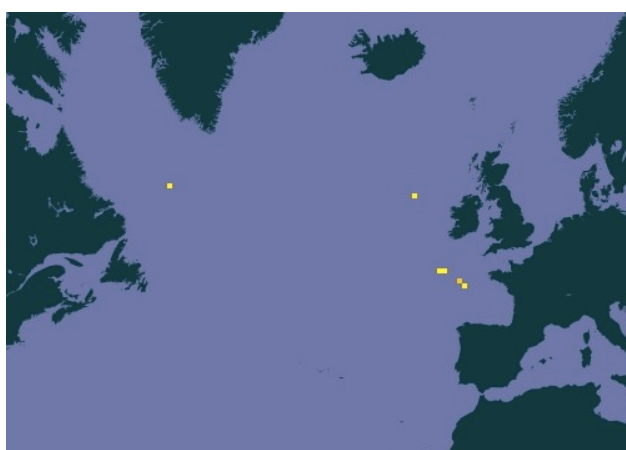


Figure 3. Distribution mondiale de *Chaceon inglei*. Carte © GBIF 2015.

Interactions avec les activités humaines - Menaces et mesures de conservation nnn.

Cette espèce vit trop profondément pour être menacée par les chalutages. Elle n'est ni réglementée, ni protégée.

Listes rouges [Mondiale = M / France métropolitaine = FM]	Législation - réglementation - directives
M = non évalué / FM = non évalué	Aucune disposition réglementaire spécifique

Sources documentaires.

- Araújo R., Biscoito M., Santana J. I., González J. A., 2009. First record of the deep-sea red crab *Chaceon inglei* (Decapoda: Geryonidae) from Madeira and the Canary Islands (North-Eastern Atlantic Ocean). *Bocagiana (Museu Municipal do Funchal, Historia Natural)*, **230**: 1-6.
- Dawson E. W., Webber W. R., 1991. The deep-sea red crab *Chaceon* ("Geryon"): a guide to information and a reference list of the family Geryonidae. *Miscellaneous series of the National Museum of New Zealand, National Museum of New Zealand: Wellington*, **24**: 1-83.
- Falciai L., Minervini R., 1992. Guida dei Crostacei Decapodi d'Europa. *Franco Muzzio Editore, Padova* : 1-282.
- Falciai L., Minervini R., 1996. Guide des homards, crabes, langoustes, crevettes et autres crustacés décapodes d'Europe. *Delachaux et Niestlé S A éditeurs, Lausanne, Paris* : 1-287.
- GBIF, 2015. *Chaceon inglei* Manning et Holthuis, 1989. The Global Biodiversity Information Facility: GBIF. <http://www.gbif.org/species/2225522> Consulté le 31 octobre 2015.
- González-Gordillo J. I., Dos Santos A., Rodríguez A., 2001. Checklist and annotated bibliography of decapod crustacean larvae from the Southwestern European coast (Gibraltar Strait area). *Scientia marina (Barcelona)*, **65** (4): 275-305.
- González-Pajuelo J., González J. A., Lorenzo J. M., Lozano I. J., Santana J. I., Domínguez R., Pérez-Peñalvo J. A., García-Mederos A. M., Ramos A., Tuset V. M., Jiménez S., 2006. Assemblages of the bathyal decapod crustaceans community in the Canary Islands. *XIV SIEBM - Simposio Ibérico de Estudios de Biología Marina, Barcelona*, 139.
- Hansen H. J., 1908. Crustacea Malacostraca I. *The Danish Ingolf-Expedition, Copenhagen, H. Hagerup*, **3** (2): 1-120.
- Ingle R. W., 1985. *Geryon gordonae* sp. nov. (Brachyura: Geryonidae) from the North Eastern Atlantic Ocean. *Crustaceana, Leiden*, **48** (1): 88-98.
- INPN, 2015. *Chaceon inglei* Manning et Holthuis, 1989. in Muséum national d'Histoire naturelle [Ed.]. 2003-2015. Inventaire national du Patrimoine naturel, site Web, http://inpn.mnhn.fr/espece/cd_nom/350566 Consulté le 31 octobre 2015.
- ITIS, 2015. *Chaceon inglei* Manning et Holthuis, 1989. Integrated Taxonomic Information System (ITIS), http://www.itis.gov/servlet/SingleRpt/SingleRpt?search_topic=TSN&search_value=620985 Consulté le 31 octobre 2015.
- Manning R. B., Holthuis L. B., 1989. Two new genera and nine new species of Geryonid crabs (Crustacea, Decapoda, Geryonidae). *Proceedings of the Biological Society of Washington, Washington D.C.*, **102** (1): 50-77.
- Marco-Herrero E., Abelló P., Drake P., García-Raso J. E., González-Gordillo J. I., Guerao G., Palero F., Cuesta J. A., 2015. Annotated checklist of brachyuran crabs (Crustacea: Decapoda) of the Iberian Peninsula (SW Europe). *Scientia marina (Barcelona)*, **79** (2): 243-256.
- Martin J., 2010. Les invertébrés marins du Golfe de Gascogne à la Manche orientale. *Editions Quae, Versailles, Collection Guide pratique* : 1-300.
- Ng P. K. L., Guinot D., Davie P. J. F., 2008. *Systema brachyurorum*: Part I. An annotated checklist of extant Brachyuran crabs of the world. *Raffles Bulletin of Zoology, Singapore, Supplement 17*: 1-286.
- OBIS, 2015. *Chaceon inglei* Manning et Holthuis, 1989. in Ocean Biogeographic Information System (OBIS). <http://iobis.org/mapper/?taxon=Chaceon%20inglei> Consulté le 31 octobre 2015.
- Paula J., 1996. A key & bibliography for the identification of zoeal stages of brachyuran crabs from the Atlantic coast of Europe. *Journal of Plankton Research*, **18** (1): 17-27.
- Perkins H. C., 1973. The larval stages of the deep sea red crab, *Geryon quinquedens* Smith, reared under laboratory conditions (Decapoda: Brachyrhyncha). *Fishery Bulletin, United States Fish and Wildlife Service*, **1**: 69-82.
- Poupin J., Buat P., Ellis T., 1991. Les crabes profonds des îles Marquises (*Chaceon* sp. nov., Decapoda, Geryonidae). SMCB. *SMCB, Rapport Scientifique du Service Mixte de Surveillance Radiologique et Biologique*. hal-00723795 1-40.
- Udekem d'Acoz C. d', 1999. Inventaire et distribution des crustacés décapodes de l'Atlantique nord-oriental, de la Méditerranée et des eaux continentales adjacentes au nord de 25°N. *Collection Patrimoines Naturels, Service du patrimoine naturel, Muséum National d'Histoire Naturelle, Paris*, **40**: i-x, 1-383.
- WoRMS, 2015. *Chaceon inglei* Manning et Holthuis, 1989. in The World Register of Marine Species. <http://www.marinespecies.org/aphia.php?p=taxdetails&id=107371> Consulté le 31 octobre 2015.

