

Le crabe de Christophe Colomb *Planes minutus* (Linnaeus, 1758)

Citation de cette fiche : Noël P., 2014. Le crabe de Christophe Colomb *Planes minutus* (Linnaeus, 1758). in Muséum national d'Histoire naturelle [Ed]. 2014. Inventaire national du Patrimoine naturel, 14 pp., site web <http://inpn.mnhn.fr>

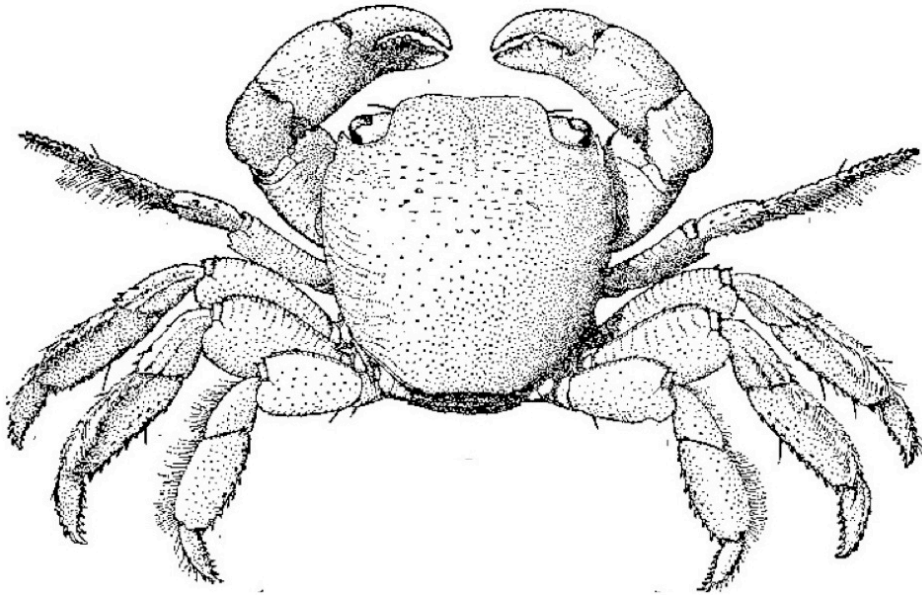


Figure 1. *Planes minutus*, vue dorsale d'un mâle de 13,4 mm de long (d'après Chace 1951).

Classification (Ng. *et al.* 2008 ; WoRMS 2014)

Phylum Arthropoda Latreille, 1829, Sous-phylum Crustacea Pennant, 1777, Classe Malacostraca Latreille, 1806, Sous-classe Eumalacostraca Grobben, 1892, Super-ordre Eucarida Calman, 1904, Ordre Decapoda Latreille, 1803, Sous-ordre Pleocyemata Burkenroad, 1963, Infra-ordre Brachyura Linnaeus, 1758, Section Eubrachyura de Saint Laurent, 1980, Sous-section Thoracotremata Guinot, 1977, Super-famille Grapsioidea MacLeay, 1838, Famille Grapsidae MacLeay, 1838, Genre *Planes* Bowdich, 1825.

Synonymie & autres noms (Chace 1951 [synonymie très détaillée] ; Zariquiey Álvarez 1968 ; Ingle 1983 ; Ng. *et al.* 2008 ; WoRMS 2014)

Cancer minutus Linnaeus 1758, p. 625 ; Pennant 1777: fig. 12 ; Herbst 1783 fig. 3a.

Pinnotheres minutus Bosc 1802, p. 295.

Grapsus minutus Latreille 1803, p. 68.

Planes minutus De Miranda 1933, p. 57 ; Nobre 1936, p. 63, pl. 24, fig. 45 ; Bouvier 1940, p. 291, fig. 182 ; Zariquiey Álvarez 1946, p. 163, pl. 18 fig. b ; 1952, p. 46 ; 1968, p. 427, fig. 143e ; Chace 1951, p. 81, fig. 1a, 2a, d, g, j, k, 3a-h ; Monod 1956, p. 425, fig. 583 ; Holthuis & Gottlieb 1958, p. 102 ; Lewinsohn & Holthuis 1964, p. 60 ; Christiansen 1969, 94, fig. 39 ; Ingle 1980, p. 122, fig.73, pl. 24a.

Nautilograpsus minutus H. Milne-Edwards 1837, p. 90 ; Heller 1863, p. 114, pl. 3 fig. 9 ; Hodgson, 1896, p. 178 ; Pesta 1918, p. 446, fig. 147.

Pinnotheres pusillus Bosc 1802, p. 295.

Pinnotheres glaberrimus Bosc 1802, p. 295.

Planes linnaeana Bell, 1845 ; Leach, in White, 1847 (*nomen nudum*)

Nautilograpsus pelagicus Heller, 1863

Cancer pusillus Fabricius, 1775

Grapsus diris Costa, 1853

Grapsus pelagicus Say, 1818

Grapsus testudinum Roux, 1828

Nautilograpsus smithii MacLeay, 1838

Planes clypeatus Bowdich, 1825

Noms vernaculaires

Français : pinnothère petite (Bosc 1802) ; crabe de la mer des sargasses (Livory 1998) ; crabe de Christophe Colomb (Cornu 2014).

Anglais : turtle crab (Browne 1789) ; gulf weed crab (Ingle 1983) ; Columbus'crab (Ingle 1983 ; De Blauwe 2002 ; Frick *et al.* 2004 , 2006 ; Vadon 2013) ; pelagic crab (Pons *et al.* 2011) ; oceanic crab (Lemaitre 1999) ; floating crab (Lemaitre 1999) ; ocean-drifting crab (Lemaitre 1999) ; Flotsam crab (Noël 2007).

Italien : granchio pelagico (Berdar *et al.* 1993).

Espagnol : cangrejo pelágico.

Allemand : Columbus-Krabbe (Wirtz 1997).

Néerlandais : Columbuskrabbetjes (Adema 1991 ; De Blauwe 2002) ; Columbus krab, Columbuskrab (WoRMS 2014).

Etymologie *planes* = qui se promène ; *minutus* = petit : petit crabe qui se promène (en mer).

Description

La carapace est à peu près aussi large que longue et mesure jusqu'à 28 mm de large chez le mâle et 24 mm chez la femelle. Elle est très peu striée latéralement au niveau des branchies. L'allométrie de croissance est assez prononcée chez cette espèce comparativement aux autres du même genre : les bords latéro-postérieurs de la carapace sont presque droits chez les jeunes (carapace à forme plutôt carrée chez les spécimens de 3 à 6 mm et trapézoïdale chez ceux de 6 à 12 mm) et faiblement convexes chez les adultes (carapace à forme plutôt arrondie). Ainsi, les gros spécimens ressemblent beaucoup à *Planes major* de l'indopacifique (Chace 1951 : 72). Le front est droit ou faiblement bilobé (Ingle 1983) ; la dent orbitale externe est suivie postérieurement par une petite dent généralement peu marquée. L'abdomen comporte sept segments individualisés chez les deux sexes (Chace 1951 ; Zariquiey Álvarez 1968 ; Ingle 1983 ; Noël 2007 ; WoRMS 2014).

Les chélicèdes sont subégaux et forts, surtout chez le mâle (Ingle 1983) ; il y a des granules pointus à la face inférieure des pinces ; leur doigt fixe forme un angle avec le prolongement de la "paume" et il est donc incurvé vers le bas (surtout chez le mâle). Les doigts des pinces sont denticulés et se terminent par un ongle corné. La marge interne distale du mérus porte des petites dents (Ingle 1983).

Les pattes (P2 à P5) ont fortes ; la marge inférieure du propode et du dactyle porte des épines ; le mérus est très élargi (en particulier sur les pattes P3 et P4) et leur largeur est supérieure à leur demi longueur.

La **couleur** générale est variée et serait variable, le plus souvent vert olive à brun-rouge, parfois verdâtre, brunâtre, rougeâtre, jaunâtre ou blanc, avec des taches claires ; les pinces sont plus jaunes et les doigts des pinces blancs. La face ventrale de l'animal est plus claire que la face dorsale (Costa 1838 ; Müller 1881 ; Bouvier 1907, 1922 ; Murray *et* Hjort 1911 ; Crozier 1918 ; Hitchcock 1941 ; Sivertsen *et* Holthuis 1956 ; Zariquiey Álvarez 1968 ; Ingle 1983 ; González Peres 1995 ; Noël 2007 ; Vadon 2013).

Planes minutus et *Planes major* sont très proches et ces espèces présentent des variations morphologiques ; des possibilités d'hybridation entre les espèces de *Planes* ont été envisagées (Chace 1951 ; Arnaud *et al.* 1972).

Alimentation, comportement

Ce crabe est un opportuniste qui se nourrit par prélèvement des épibiontes se développant sur le support où il se tient habituellement (algues brunes, petits crustacés amphipodes comme *Podocerus chelonophilus*, *Dulichchiella appendiculata* ou *Caprella andrea*, krill, anatifes, petits *Planes*). Sur les tortues marines, il se nourrirait aussi des desquamations, des fèces et des restes alimentaires de son hôte. Il est capable de nager jusqu'à 45 mn (à 28°C : Davenport 1992) pour rechercher à proximité de la nourriture ou une proie comme des petits euphausiacés, céphalopodes ou poissons (Davenport 1992, 1994 ; Frick *et al.* 2000). Outre les tortues, il peut également être associé à des scyphozoaires (*Velella*, *Porpita*), des gastéropodes planctoniques (*Janthina* ; hétéropodes) ou des nacelles de céphalopodes (*Spirula*) (Vadon 2013 ; Lucas 2014 ; Noël *et al.* 2014).

Cycle de vie

La ponte a lieu de janvier à octobre dans le sud de la Bretagne ; des femelles ovigères ont été notées en octobre sur les côtes occidentales africaines (d'après Monod cité par Clark, 1986) ; les femelles ovigères se rencontrent en août sur les côtes ibériques (Zariquiey Álvarez 1968). Dans l'Atlantique nord ouest la ponte a lieu de mars à octobre, et sporadiquement en hiver (Lebour 1944). Le diamètre des œufs est de 0,365 sur 0,393 mm (Zariquiey Álvarez 1968). La phase larvaire comporte probablement plusieurs stades (Boraschi 1921 ; Lebour 1944). La longévité de l'espèce ne semble pas connue avec précision ; on peut supposer qu'elle est de plusieurs années.

Ecologie

Planes minutus est une espèce habituellement neustonique vivant au large à la surface de la mer jusqu'à -31m (d'Udekem d'Acoz 1999). Ce crabe se tient sur des organismes et des objets flottants naturels comme des troncs d'arbres ou des radeaux d'algues, sur des sargasses et autres algues ou végétaux flottants (Sloane 1725 ; Linnaeus 1758 ; Kalm 1756 ; Bosc 1801 ; Hitchcock 1835 ; Thompson 1836 ; de Kay 1844 ; Stimpson 1858 ; Cunningham 1870 ; Moseley 1879 ; Milne Edwards 1884 ; Verrill 1885 ; Ortmann 1893 ; Lenz *et* Strunk 1914 ; Crozier 1918 ; Bouvier 1922 ; Rathbun 1924 ; Monod 1927 ; Noël 1992 ; Vadon 2013), et également sur bois flottés comme des souches ou troncs d'arbres (Bowdich 1825 ; Monod 1927 ; Nobre 1931 ; Manning *et* Holthuis, 1981 ; Vadon 2013). Suite à la pollution des mers, ce crabe se tient également sur des éléments d'origine anthropique comme bouées, bois de charpente, tonneaux ; les coques de navires peuvent également être utilisés, surtout s'ils sont colonisés par des anatifes *Lepas anatifera* Linnaeus, 1758 ou *Conchoderma virgatum* (Spengler 1789) (Linnaeus 1758, 1767 ; Carrington *et* Lovett 1882 ; Gourret 1888 ; Milne Edwards *et* Bouvier 1894 ; Hodgson 1896 ; Stimpson 1907 ; Rathbun 1918 ; Zariquiey

Àlvarez 1968 ; Ingle 1983 ; d'Udekem d'Acoz 1999 ; Vadon 2013). Ce crabe peut arriver occasionnellement à la côte poussé par les vents et les courants marins et se retrouver ainsi sur l'estran où il peut survivre quelque temps (Rankin 1900 ; Costa 1838 ; Rathbun 1905 ; Fransen 1991).

Une mention spéciale doit être faite à propos de la présence régulière de crabes du genre *Planes* sur des **tortues marines** (Browne 1789 ; Roux 1828 ; Couch *et* Bate 1878 ; Chevreux *et* Guerne 1893 ; Bouvier 1922 ; Chace 1951). Le crabe de Christophe Colomb *Planes minutus* se rencontre presque uniquement sur la tortue caouane *Caretta caretta* (Linnaeus, 1758), en particulier près des pattes arrières, de la queue et de l'anus (Chace 1951 ; Guess 1982 ; Bedar *et al.* 1993 ; Davenport 1994 ; Dellinger *et al.* 1997 ; Laurent *et al.* 1997 ; Wirtz 1997 ; Frick *et al.* 2000, 2004 ; Parker *et al.* 2005 ; Frick *et al.* 2006 ; Vadon 2013 ; Noël *et al.* 2014). *Planes minutus* a été plus plus rarement signalé sur la tortue imbriquée *Eretmochelys imbricata* (Witzell 1983). Sur une tortue donnée, il a été noté qu'il s'agit souvent d'un couple de crabes (Dellinger *et al.* 1997 ; Carranza *et al.* 2003). Le nettoyage de la tortue par le crabe améliorerait le profil hydrodynamique de l'hôte. Dans certains cas, une association de nettoyage a même été évoquée dans le cas de *Planes minutus* dans l'Atlantique avec *Caretta caretta* (Davenport 1994 ; Frick *et al.* 2000) et chez *Planes major* dans le Pacifique avec *Chelonia mydas* (Crane 1937). Les crabes du genre *Planes* n'ont, semble-t-il, jamais été signalés sur la tortue luth *Dermochelys coriacea*.

Parasites et éventuelles pathologies sont mal connus. Les principaux **prédateurs** pourraient être les tortues marines comme *Caretta caretta* (Pouchet *et* Guerne 1886), les oiseaux et les poissons pélagiques de haute mer (Cocks 1849).

Distribution géographique

Cette espèce commune est assez souvent signalée près des côtes, mais son milieu de vie est la haute mer, en particulier dans la Mer des Sargasses. Elle est présente dans presque tout l'Atlantique mais curieusement absente du Golfe du Mexique (Clark 1986) et très peu représentée sur la côte ouest africaine (Manning *et* Holthuis 1981).

Côtes de France. (INPN 2014) : Sud de la Mer du Nord et Manche (Lukis *et* Le Lièvre 1862 ; Couch *et* Bate 1878 ; Bourdon 1980 ; Eneman *et al.* 1983 ; Clark 1986 ; Adema 1991 ; Anonyme 1999) ; Atlantique (d'Udekem d'Acoz 1986) ; Méditerranée (Gourret 1888 ; Laurent *et al.* 1997).

Europe. Irlande (Holmes *et al.* 1983 ; Adema 1991) ; Royaume Uni : est de la Manche, îles anglo-normandes, Plymouth, îles Scilly, Solway, Mayo, baie de Galway, Fastnet (Pennant 1777 ; Leach 1815 ; Bell 1844 ; White 1847 ; Cocks 1849 ; Carrington *et* Lovett 1882 ; Hodgson 1896 ; Norman 1907 ; Ingle 1983) ; Espagne (Miranda *et* Rivera 1921 ; Zariquiey Àlvarez 1968 ; Ugorri *et al.* 1990) ; Portugal (Nobre 1931, 1936 ; Vilela 1936 ; Zariquiey Àlvarez 1968) ; Madère (Bowdich 1825 ; Lenz *et* Strunk 1914) ; Canaries (Miers 1886 ; Fransen 1991) ; Açores (Cunningham 1870 ; Miers 1886 ; Pouchet *et* Guerne 1886 ; Barrois 1888 ; Lenz *et* Strunk 1914 ; Fransen 1991) ; **Méditerranée** : Espagne (García Raso 1984) ; Italie (Roux 1828 ; Costa 1838 ; Pesta 1912) ; Adriatique (Stevcic 1990) ; Algérie (Ortmann 1894), Israël, Chypre et Levant méditerranéen (Holthuis *et* Gotlieb 1958 ; Lewinsohn *et* Holthuis 1964, 1986) ; Méditerranée (Heller 1863) ; Mer Noire (Marcusen 1867 ; Czerniavsky 1884).

Atlantique américain. Canada, Nouvelle Ecosse (Rathbun 1929) ; Caraïbes, Mer des sargasses, Gulf Stream (Sloane 1725 ; Osbeck 1771 ; Hitchcock 1835 ; Krauss 1843 ; White 1847 ; Targioni Tozzetti 1872 ; Moseley 1879 ; Kingsley 1881 ; Milne Edwards 1884 ;

Verrill 1885 ; Nutting 1895 ; Rathbun 1897 ; Coulon 1907 ; Rathbun 1924 ; Noël 1992 ; Vadon 2013) ; Bermudes (Smith 1879 ; Miers 1886 ; Heilprin 1888 ; Ortmann 1893 ; Verrill 1908 ; Crozier 1918 ; Beebe 1932 ; Hitchcock 1941 ; Lebour 1944) ; Brésil (White 1847 ; Luederwaldt 1919) ; Falklands (White 1847 ; Stebbing 1914).

Atlantique africain. Maroc (Monod 1933 ; Forest *et* Gantès 1960) ; Cameroun (Monod 1927 ; Manning *et* Holthuis 1981) ; Afrique du Sud (MacLeay 1838 ; Stebbing 1905, 1910 ; Barnard 1950).

N.B. En raison de la description de *Planes marinus* par M. J. Rathbun en 1914 et des variations morphologiques intraspécifiques, les signalements anciens de *Planes minutus* dans l'Océan Indien sont douteux et sa présence hors Atlantique incertaine voire improbable (Poupin 2008). Un certain nombre de signalements sont donc à vérifier, par exemple les suivants : La Réunion (Milne-Edwards 1862), île Maurice (Bouvier 1915), îles Maldives (Borradaile 1903), Djibouti (Nobili 1906), Madagascar (Lenz 1910 ; Lenz *et* Strunk 1914), île Nouvelle Amsterdam (Lenz *et* Strunk 1914), et peut-être aussi ceux d'Afrique du Sud (MacLeay 1838 ; Stebbing 1905, 1910) et des îles Kerguelen (Rathbun 1918).

Interactions avec les activités humaines. En raison de sa taille modeste, ce crabe n'a pas réellement d'intérêt alimentaire. L'espèce est probablement sensible à la pollution de surface des océans. Pour la protéger, il convient de limiter les nappes d'hydrocarbures et les dégazages sauvages.

Sources documentaires

En raison de la forte ressemblance des espèces et de nombreuses confusions, en particulier pour les références anciennes, la liste en infra concerne l'ensemble du genre *Planes*. [303 réfs.]

- Adams J. A., 1960. A contribution to the biology and postlarval development of the *Sargassum* fish, *Histrio histrio* (Linnaeus), with a discussion of the *Sargassum* complex. Bulletin of Marine Science of the Gulf and Caribbean, **10** : 55-82.
- Adema J. P. H. M., 1991. De Krabben van Nederland en België (Crustacea, Decapoda, Brachyura). Nationaal Natuurhistorisch Museum, Leiden : i-xii + 1-244.
- Alcock A., 1900. Brachyura Catometopa or Grapsoidea. Material for a carcinological fauna of India, n° 6. Journal of the Asiatic Society of Bengal, vol. LXIX, part 2, n° 3 : 279-456.
- Angulo-Lozano L., Nava-Durán P. E., Frick M. G., 2007. Epibionts of olive ridley turtles nesting at Playa Ceuta, Sinaloa, México. Marine Turtle Newsletter, **118** : 13-14.
- Anonyme, 1999. Voyage sans escale à travers l'Atlantique: Le crabe *Planes minutus* (L.) sur les côtes du département de la Manche. L'Argiope, **24** (printemps 1999) : 17-23.
- Ansted D. T., Latham R. G., 1862. The Channel Islands. London : i-xxviii, 1-604.
- Arnaud P. M., Beurois J., Noël P., 1972. Portunidae et Grapsidae des îles Saint Paul et Amsterdam, Océan Indien (Decapoda, Brachyura). Beaufortia, **20** (259) : 7-14.
- Baldwin A., 2011. Checklist of the Shrimps, Crabs, Lobsters and Crayfish of British Columbia 2011 (Order Decapoda). <http://www.geog.ubc.ca/biodiversity/efauna/documents/DecapodsofBCBaldwin2011.pdf> : 13 pp.
- Balss H., 1922. Ostasiatische Decapoden. IV. Die Brachyrynchen (Cancridae). Archiv für Naturgeschichte, Berlin, **88**, A (11) : 94-166.
- Barnard K. H., 1950. Descriptive catalogue of South African Decapod Crustacea (Crabs and Shrimps). Annals of the South African Museum, **38** : 1-837.
- Barrois T., 1888. Catalogue des crustacés marins recueillis aux Açores. Le Bigot, Lille : 1-110.
- Bauchau A. G., 1966. La vie des crabes, Paul Lechevalier éditeur, Paris VI^e : 138 p.
- Beebe W., 1932. Nonsuch: Land of water. New York. xv + 259 pp.
- Bell T., 1844-1852. A History of the British stalk-eyed Crustacea. John van der Voorst, 1 Paternoster Row, London : i-xv + 1-386.
- Berdar A., Mento G., Costa F., Ammendolia G., Cafiero A., 1993. Notizie riguardanti l'associazione fra testuggine marina (*Caretta caretta*) e granchio pelagico (*Planes minutus*). Rivista di Parassitologia medica, **54** (1) : 159-168.

- Boraschi L., 1921. Osservazioni sulle larve dei crostacei decapodi brachiuri e anomuri. Comitato Talassografico Italiano, Mem. **87**: 32 pp.
- Borradaile L. A., 1903. Marine crustaceans, pt. 5: The crabs of the catometope families. in Gardiner's "The Fauna and Geography of the Maldive and Laccadive Archipelagoes, Cambridge. pp. 429-433.
- Bosc L. A. G., 1802. Histoire naturelle des crustacés contenant leurs descriptions et leurs mœurs (suite à Buffon). Paris, Déterville, an X, vol. 2: 1-296.
- Bourdon R., 1980. Sur quelques crustacés nouveaux pour la région de Roscoff. Travaux de la Station biologique de Roscoff (N.S.), **26**: 1-3.
- Bouvier E. L., 1907. Quelques impressions d'un naturaliste au cours d'une campagne scientifique de S.A.S. le Prince de Monaco (1905). Bulletin de l'Institut Océanographique de Monaco, n° **93**: 1-103.
- Bouvier E. L., 1915. Décapodes marcheurs (Reptantia) et Stomatopodes recueillis à l'île Maurice par M. Paul Carié. Bulletin Scientifique de la France et de la Belgique, 7e sér., vol. 48, fasc. 3: 141 pp.
- Bouvier E. L., 1922. Observations complémentaires sur les Crustacés Décapodes (abstraction faite des Carides) provenant des campagnes de S.A.S. le Prince de Monaco. Résultats des Campagnes Scientifiques du Prince Albert 1^{er} de Monaco, **62**: 1-106.
- Bouvier E. L., 1940. Décapodes Marcheurs. Faune de France, Paris, Lechevalier et Fils ed., **37**: 1-404.
- Bowdich T. R., 1826. Excursions dans les isles de Madère et de Porto-Santo, faites dans l'automne de 1823, pendant son troisième voyage en Afrique ; par feu T. E. Bowdich, écuyer, etc. Éditions Levraut, Paris. 1-447.
- Branch G. M., Griffiths C. L., Branch M. L., Beckley L. E., 2007. Two Oceans. A guide to the marine life of Southern Africa. Editions Struik, Cape Town, 360 p.
- Brocchi P., 1875. Recherches sur les organes génitaux mâles des crustacés décapodes. Annales des Sciences naturelles, Zoologie et Biologie animale, Paris, série **6**, tome 2 (2): 1-131, pl. 1-7.
- Browne P., 1789. The civil and natural history of Jamaica. London, viii + 503 pp.,
- Burns K. A., Teal J. M., 1973. Hydrocarbons in the pelagic *Sargassum* community. Deep-Sea Research Oceanographic Abstracts, **20** : 207-211.
- Butler J. N., Morris B. F., Cadwallader J., Stoner A. W., 1983. Studies of *Sargassum* and the *Sargassum* community. The Bermuda Biological Station for research, Special Publications, **22** : 1-307.
- Caine E. A., 1986. Carapace epibionts of nesting loggerhead sea turtles: Atlantic Coast off U.S.A. Journal of Experimental Marine Biology and Ecology, USA, **95**: 15-26.
- Carranza A., Domingo A., Verdi A., Forselledo R., Estrades A., 2003. First report of an association between *Planes cyaneus* (Decapoda: Grapsidae) and loggerhead sea turtles in the southwestern Atlantic Ocean. Marine Turtle Newsletter, **102**: 5-7.
- Carrington J. T., Lovett E., 1882. Notes and observations on British stalk-eyed Crustacea. Zoologist (London), **6**: 9-15, 98-107, 178-185, 228-230, 258-263, 386-391.
- Carus J. V., 1885. *Prodomus Faunae Mediterraneae sive descriptio animalium maris mediterranei incolarum quam comparata silva rerum quatenus innotuit adiectis locis et nominibus vulgaribus eorumque auctoribus in commodum zoologorum*. I. Coelenterata, Echinodermata, Vermes, Arthropoda. Stuttgart, E. Schweizerbart'sche Verlagsh, vol. **1**: 1-525.
- Chace F. A. Jr., 1951. The oceanic crabs of the genera *Planes* and *Pachygrapsus*. Proceedings of the United States National Museum, Smithsonian Institution, **101** (3272): 65-103.
- Chace F. A. Jr., 1966. Decapod Crustaceans from St. Helena Island, South Atlantic. Proceedings of the United States National Museum, Smithsonian Institution, **118** (3536): 623-661.
- Chevreaux E., de Guerne J., 1893. Crustacés et cirrhipèdes commensaux des tortues marines de la Méditerranée. Comptes rendus de l'Académie des Sciences de Paris, **116**: 443-446.
- Chilton, C., 1911. The Crustacea of the Kermadec Islands. Transactions and Proceedings of the New Zealand Institute, **43**: 544-573.
- Christiansen M. E., 1969. Crustacea Decapoda Brachyura. Marine Invertebrates of Scandinavia, Oslo, Norwegian University Press, **2** : 1-143.
- Clark J., 1909. Notes on Cornish crustacea. Zoologist (London), **13**: 281-308.
- Clark P. F., 1986. North East Atlantic Crabs; an atlas of distribution. Marine Conservation Society publ., Ross-on-Wyre, GB : 1-252.
- Cocks W. P., 1849. Contributions to the fauna of Falmouth. Report of the Royal Cornwall Polytechnic Society (Falmouth), **17**: 38-101.
- Cornish T., 1881. Dwarf swimming crab at Penzance. Zoologist (London), **5**: 342.
- Cornish T., 1882. Floating crab at Penzance. Zoologist, ser. 3, vol. 6 (63) : p. 118
- Cornish T., 1884. Floating crabs at Penzance. Zoologist, ser. 3, vol. 8 : p. 116.
- Cornu F., 2014. *Planes minutus* (ou *major* ?) - crabe de Christophe Colomb. in Sous les mers, http://fran.cornu.free.fr/affichage/affichage_nom.php?id_espece=1272
- Costa M. R., 1982. Some observations on crabs of the genus *Planes* Dowdich, 1825. Quaderni del Laboratorio di Tecnologia della Pesca, Ancona, **3** (2-5): 267-270.
- Costa O. G., 1838. *Crostacei ed aracnedi. in Fauna del regno di Napoli ossia enumerazione di tutti gli animali che abitano le diverse regioni di questo regno e le acque che le bagnano: contenente la descrizione de nuovi o poco esattamente conosciuti con figure ricavate da orina...* Napoli, 333 pp.
- Coston-Clements L., Settle L. R., Hoss D. E., Cross F. A., 1991. Utilization of the *Sargassum* habitat by marine invertebrates and vertebrates: a review. NOAA Technical Memorandum, NMFS-SEFSC-296.
- Couch J., Bate C. S., 1878. Crustacea: A Cornish fauna. Journal of the Royal Institution of Cornwall (Truro), (**19**): pt. 2, pp. 451-522.

- Couch R. Q., 1855. Notice of the capture in Mount's Bay of *Planes linnaena*. Transactions of the Natural History and Antiquarian Society of Penzance, **2**: 297-299.
- Coulon L., 1907. Les crustacés du Musée d'Histoire naturelle d'Elbeuf, pt. 2: Les malacostracés. I. Thoracostracés (podophthalmiques). Bulletin de la Société d'Étude des Sciences Naturelles d'Elbeuf, **26**: 119-194.
- Crane J., 1937. The Templeton Crocker Expedition, III. Brachygnathous crabs from the Gulf of California and the west coast of lower California. Zoologica, New York, **22**, part 1 (3): 47-78.
- Crosnier A., 1965. Crustacés Décapodes Grapsidae et Ocypodidae. Faune de Madagascar, ORSTOM, Paris, **18**: 1-143.
- Crosnier A., 1967. Remarques sur quelques Crustacés Décapodes benthiques ouest-africains. Bulletin du Muséum national d'Histoire naturelle, Paris, série **2**, tome **39** (2): 320-340.
- Crothers J., Crothers M., 1990. An amendment to the crab key. Field Studies, **7**: 483-484.
- Crozier W. J., 1918. On the coloration of *Planes minutus*. American Naturalist (The), vol. **52** (616): 262-263.
- Cuesta J. A., González Gordillo J. I., Rodríguez A., 1997. First zoeal stages of *Grapsus adscensionis* (Osbeck) and *Planes minutus* (Linnaeus) (Brachyura, Grapsidae) described from laboratory hatched material, with notes on larval characters. Journal of Natural History (London), **31**: 887-900.
- Cunningham R. O., 1871. Notes on the Reptiles, Amphibia, Fishes, Mollusca and Crustacea obtained during the voyage of H.M.S. "Nassau" in the years 1866-69. Transactions of the Linnean Society of London (ser.2)(Zoology), **27**: 465-502.
- Czerniavsky V., 1884. *Crustacea Decapoda Pontica littoralia. Materiali and Zoographiam Ponticam comparatam*. II. Trudy Obschch. Ispyt. Prir. imp. Khar'kov, **13**, suppl.: 1-268.
- Dai A.-Y., Yang S.-L., 1991. Crabs of the China Seas. China Ocean Press, Beijing, Springer-Verlag, Heidelberg, New York, Tokyo : 1-682.
- Dai A., Yang S., Song Y., Chen G., 1986. Crabs of Chinese Seas, Ocean Press, Beijing : i-iv, 1-642.
- Dana J. D., 1851a. *Conspectus crustaceorum quae in orbis terrarum circumnavigatione Carolo Wilkes e classe republicae foederate duce lexit et descripsit*. Proceedings of the Academy of Natural Sciences of Philadelphia, **5**: 247-254 + 267-272.
- Dana J. D., 1851b. On the classification of the Crustacea Grapsoidea. American Journal of Sciences and Arts, ser. **2**, vol. **12**: 283-290.
- Dana J. D., 1852. Crustacea. United States Exploring Expedition during the years 1838, 1839, 1840, 1841, 1842, under the command of Charles Wilkes, U.S.N., **13** (pt. 1): i-viii, 1-685.
- Dana J. D., 1855. Crustacea. United States Exploring Expedition during the years 1838, 1839, 1840, 1841, 1842 under the command of Charles Wilkes, U. S. N., Philadelphia: printed by C. Sherman, vol. **13** (atlas): 1-27 + pl. 1-96.
- Davenport J., 1992. Observations on the ecology, behaviour, swimming mechanism and energetics of the neustonic grapsid crab *Planes minutus*. Journal of the marine biological Association of the United Kingdom, G.B., **72**: 611-620.
- Davenport J., 1994. A cleaning association between the oceanic crab *Planes minutus* and the loggerhead sea turtle *Caretta caretta*. Journal of the marine biological Association of the United Kingdom, G.B., **74**: 735-737.
- De Blauwe H., 2002. Columbuskrabbetjes *Planes minutus* (Linnaeus, 1758), derde vondst voor de Noordzee [The Columbus'crab, *Planes minutus* (Linnaeus, 1758), third record for the North Sea]. De Strandvlo, **22** (1): 21-23.
- De Kay J. E., 1844. Zoology of New-York or the New-York fauna, pt. **6**: Crustacea. Albany. 70 pp.
- Debelius H., 2001. Crustacea - Guide of the World. Shrimps. Crabs. Lobsters. Mantis shrimps. Amphipods. Editions Ikan, Frankfurt am Main, Allemagne : 1-321.
- Dell R. K., 1963a. Native crabs, nature in New Zealand. Wright & Carman Ltd., Wellington : 64 pp.
- Dell R. K., 1963b. *Pachygrapsus marinus* (Rathbun), a new crab for New Zealand waters. Transactions of the Royal Society of New Zealand, Zool., **3** : 179-180.
- Dell R. K., 1964. The oceanic crab, *Pachygrapsus marinus* (Rathbun) in the South-West Pacific. Crustaceana, Leiden, **7** (1) : 79-80.
- Dell R. K., 1968. Notes on New Zealand crabs. Records of the Dominion Museum, **6** (3) : 13-28.
- Dellinger T., Davenport J., Wirtz P., 1997. Comparisons of social structure of Columbus crabs living on loggerhead sea turtles and inanimate flotsam. Journal of the marine biological Association of the United Kingdom, G.B., **77**: 185-194.
- Diaz M. M., Gutierrez B. J., Jasso L. D., Lopez S. C., Sarti M. L. Vallejo A. C., 1999. Epibionts and physical status of the *Lepidochelys olivacea* and *Dermochelys coriacea* on Mexiquillo Beach, Michoacan, during the nesting season 1988-1989. Publicaciones de la Sociedad Herpetológica Mexicana, **1**: 19-25.
- Dodd C. K., 1988. Synopsis of the biological data on the loggerhead sea turtle *Caretta caretta* (Linnaeus 1758). Biological Report of the U. S. Fish and Wildlife Service, **88** (14): 110 pp.
- Doflein F., 1904. Brachyura. Wissenschaftliche Ergebnisse der Deutschen Tiefsee-Expedition aus dem Dampfer 'Valdivia', 1898-1899, **6**: i-xiv + 1-314 + pl. 1-58 (2 tomes).
- Doflein F., Balss H., 1912. Die Dekapoden und Stomatopoden der Hamburger Magelhaensischen Sammelreise 1892-1893. Mitteilungen Naturh. Mus. Hamburg, **29**: 25-44.
- Donlan C. J., Nelson P. A., 2003. Observations of invertebrate colonized flotsam in the eastern tropical Pacific, with a discussion of rafting. Bulletin of Marine Science, **72** : 231-240.
- Edmondson C. H., 1959. Hawaiian Grapsidae. Occasional Papers of the Bernice P. Bishop Museum, Honolulu, **22** (10): 153-202.
- Ekman S., 1935. Tiergeographie des meeres, Leipzig. xii + 542 pp.
- Ekman S., 1953. Zoogeography of the Sea. Sidgwick and Jackson Limited, London, 417 pp.
- Eneman E., Kerckhof F., Rappé G., 1983. Columbuskrabbetjes, *Planes minutus*, in onze kustwateren, tweede vondst voor de Noordzee. De Strandvlo, **3** (2): 42-46.

- Enzenrohs R., Enzenrohs L., [sic] 1987. Studie über das Vorkommen von Mollusca und Crustacea an der türkischen Küste (Mittelmeer und Ägäis). AG f. Meeresbiologie/Zoologie, Ravensburg [Publication auto-produite] : 2-17.
- Falciai L., Minervini R., 1992. Guida dei Crostacei Decapodi d'Europa. Franco Muzzio Editore, Padova : 282 p.
- Falciai L., Minervini R., 1996. Guide des homards, crabes, langoustes, crevettes et autres crustacés décapodes d'Europe. Delachaux et Niestlé SA éditeurs, Lausanne, Paris : 287 p.
- Fine M. L., 1970. Faunal variation on pelagic *Sargassum*. Marine Biology, **7** : 112–122.
- Fowler H. W., 1912. The Crustacea of New Jersey. Annual report of the New Jersey State Museum for 1911. Part **II**: 9-650.
- Fransen C. H. J. M., 1991. Preliminary report on Crustacea collected in the eastern part of the North Atlantic during the Cancap and Mauritania expeditions of the former Rijksmuseum van Natuurlike Historie, Leiden. Nationaal Natuurhistorisch Museum, Leiden, October 1991: 1-200.
- Frick M. G., Williams K. L., Bolten A. B., Bjorndal K. A., Martins H. R., 2004. Diet and fecundity of Columbus crabs, *Planes minutus*, associated with oceanic-stage loggerhead sea turtles, *Caretta caretta*, and inanimate flotsam. Journal of Crustacean Biology, **24** : 350-355.
- Frick M. G., Williams K. L., Bresette M., Singewald D. A., Herren R. M., 2006. On the occurrence of Columbus Crabs (*Planes minutus*) from Loggerhead Turtles in Florida, USA. Marine Turtle Newsletter, **114** : 12-14.
- Frick M., Williams K., Eljadic D. V., 2000. Additional evidence supporting a cleaning association between epibiotic crabs and sea turtles: how will the harvest of sargassum seaweed impact this relationship? Marine Turtle Newsletter, **90**: 11-13.
- Frick M. G., Williams K. L., Robinson M., 1998. Epibionts associated with nesting loggerhead sea turtles (*Caretta caretta*) in Georgia, USA. Herpetological Review, **29** (4): 211-214.
- Fukui Y., Wada K., Wang C.-H., 1989. Ocypodidae, Mictyridae and Grapsidae (Crustacea: Brachyura) from some coasts of Taiwan. Journal of Taiwan Museum, **42** (1): 225-238.
- Garth J. S., 1957. The Crustacea Decapoda Brachyura of Chile. in Reports of the Lund University Chile Expedition 1948-49. No. 29. Lunds Universitets Arsskrift, (2) **53** (7): 1-130.
- Geiselman J., 1983. The food web of the *Sargassum* community. The Bermuda Biological Station for research, Special Publications, **22** : 261-270.
- Gibbes L. R., 1850. On the carcinological collections of the Cabinets of natural History in the United States. With an Enumeration of the species contained therein, and descriptions of new species. Proceedings of the Third Meeting of American Association for Advancement of Science, vol. **3**: 167-201.
- Glassell S. A., 1934. Affinities of the brachyuran fauna of the Gulf of California. Journal of the Washington Academy of Sciences, **24** (7) : 296-302.
- González Gurriarán E., Méndez G. M., 1986. Crustáceos Decápodos das costas de Galicia. I. Brachyura. Cuadernos da Área de Ciências Biolòxicas, seminário de estudos galegos, vol. **2** (2e ed.). O Castro-Sada, A Coruña: Ed. do Castro, 1-242.
- González Pérez J. A., 1995. Catálogo de los crustáceos decápodos de las Islas Canarias. Gambas. Langostas. Cangrejos. Publicaciones Turquesa S. L., Santa Cruz de Tenerife : 1-282.
- Goodsir H. D. S., 1845. Description of some animals found amongst the gulf-weed. The Annals and Magazine of Natural History Zoology Botany and Geology, **15** : 73–76.
- Gosse P. H., 1855. A manual of marine zoology for the British Isles. London. vol. **1**: xi-203 pp.
- Gourret P., 1888. Révision des Crustacés Podophthalmes du golfe de Marseille, suivi d'un essai de la classification de la classe des Crustacés. Annales du Musée d'Histoire naturelle de Marseille, Zoologie, **3** (5): 1-212.
- Guess R. C., 1982. Occurrence of a Pacific loggerhead turtle, *Caretta caretta gigas* Deraniyagala, in the waters off Santa Cruz Island, California. California Fish and Game, **68** (2): 122-123.
- Haan W. de, 1835. Crustacea. in P. F. de Siebold, *Fauna Japonica sive descriptio animalium, quae in itinere per Japoniam, jussu et auspiciis superiorum, qui summum in India Batava Imperium tentent, annis 1823-1830 collegit, notis, observationibus et adumbrationibus illustra* Leiden: I-XVII, I-XXXI, 1-244.
- Hacker S. D., Madin L. P., 1991. Why habitat architecture and color are important to shrimps living in pelagic *Sargassum*: use of camouflage and plant-part mimicry. Marine Ecology. Progress series (Halstenbek), **70** (2) 1991: 143-155.
- Hay W. P., Shore C. A., 1918. The decapod crustaceans of Beaufort, N. C., and the surrounding region. Bulletin of the United States Bureau of Fisheries, Washington, vol. **35** for 1915 and 1916: pp. 369-475.
- Heilprin A., 1889. Contributions to the natural history of the Bermuda Islands. Proceedings of the Academy of Natural Sciences of Philadelphia, **1888** : 302-328.
- Heller C., 1863. Die Crustaceen des südlichen Europa. Crustacea Podophthalma, mit einer Uebersicht über die horizontale Verbreitung sämtlicher europäischer Arten. Wien, Wilhelm Braumüller : i-xi + 1-336.
- Hentschel E., 1922. Über den Bewuchs auf treibenden Tangen der Sargassosee. Mitteilungen des Zoologischen Staatstinstituts und Zoologischen Museums Hamburg, **38** : 1–26.
- Herbst J. F. W., 1783. Versuch einer Naturgeschichte der Krabben und Krebse, nebst einer systematischen Beschreibung ihrer verschiedenen Arten, Berlin & Stralsund. **1** (2-5): 87-182.
- Hernández-Vázquez S., Valadez-González C., 1998. Observaciones de los epizoarios encontrados sobre la tortuga golfina *Lepidochelys olivacea* en La Gloria, Jalisco, México. Ciencias Marinas, **24** (1): 119–125.
- Hirosaki Y., 1964. Ecological study on fishes with the drifting seaweeds. III. Accompanying animals excluding fishes. Miscellaneous Reports of the Research Institute for Natural Resources, Tokyo, **62** : 63–70.
- Hitchcock E., 1835. Catalogues of the animals and plants of Massachusetts, with a copious index. Amherst, Massachusetts, USA : 142 pp.
- Hitchcock H. B., 1941. The coloration and color changes of the gulf-weed crab, *Planes minutus*. Biological Bulletin marine biological Laboratory, Woods Hole, USA, **80**: 26-30.

- Hobday A. J., 2000a. Persistence and transport of fauna on drifting kelp (*Macrocystis pyrifera* (L.) C. Agardh) rafts in the Southern California Bight. *Journal of Experimental Marine Biology and Ecology, USA*, **253** : 75–96.
- Hobday A. J., 2000b. Age of drifting *Macrocystis pyrifera* (L.) C. Agardh rafts in the Southern California Bight. *Journal of Experimental Marine Biology and Ecology, USA*, **253** : 97–114.
- Hodgson T. V., 1896. *Nautilograpsus minutus*, Milne Edwards. *Journal of the marine biological Association of the United Kingdom, G.B.*, **4**: 178.
- Holmes J. M. C., McGrath D., Picton B. E., Mulligan N., 1983. Records of some interesting crabs from the coast of Ireland. *Irish Naturalists' Journal (Belfast) [The -]*, **21** (2): 79-81.
- Holthuis L. B., 1959. Een nieuwe krab voor ons land (*Planes minutus* [L.]). *Het Zeepaard (Den Haag)*, **19** (3): 41-42.
- Holthuis L. B., Gottlieb E., 1958. An annotated list of the decapod crustacea of the Mediterranean coast of Israel, with an appendix listing the Decapoda of the Eastern Mediterranean. *Bulletin of the Research Council of Israel, section B, Zoology*, **7B** (1-2): 1-126.
- Holthuis L. B., Sivertsen E., 1967. The Crustacea Decapoda, Mysidacea and Cirripedia of the Tristan Da cunha Archipelago with a revision of the "*frontalis*" subgroup of the genus *Jasus*. *Res. Norwegian sci. Exped. Tristan da Cunha*, **(52)**: 1-55.
- Howe F., Jr., 1900. Report of a dredging expedition off the southern coast of New England, September, 1899. *Bulletin of the United States, fish. commission*, **19** (1899): 237-240.
- Hyman O. W., 1924. Studies on larvae of crabs of the family Grapsidae. *Proceedings of the United States National Museum, Smithsonian Institution*, **65**, art. 10: 8 pp.
- Ingle R. W., 1980. *British Crabs*. British Museum (Natural History), London, & Oxford University Press, 222 pp.
- Ingle R. W., 1983. *Shallow-water crabs. Keys and notes for the identification of the species. Synopses of the British Fauna (New Series)*, London: **25** (first edition): i-vii + 1-206.
- INPN, 2014. *Planes major* (MacLeay, 1838). in Muséum national d'Histoire naturelle [Ed]. 2003-2010. Inventaire national du Patrimoine naturel, http://inpn.mnhn.fr/espece/cd_nom/458637
- INPN, 2014. *Planes minutus* (Linnaeus, 1758). in Muséum national d'Histoire naturelle [Ed]. 2003-2010. Inventaire national du Patrimoine naturel, http://inpn.mnhn.fr/espece/cd_nom/350429
- Jacquinet H., Lucas H., 1853. Crustacés. in Hombron et Jacquinet, "Voyage au pôle sud et dans l'océanie sur les corvettes l'Astrolabe et la Zélée": *Zoologie, Paris. vol. 3*: 107 pp.
- Jara C., Jaramillo E., 1979. Report on a finding of *Planes marinus* Rathbun, 1914, on a [loose] buoy in Maiquillahue, Valdivia province, Chile. *Medio Ambiente*, **4** : 108–113.
- Jeglot S., Noël P., Sittler A.-P., 2014. *Planes minutus* (Linnaeus, 1758). in DORIS, Données d'Observations pour la reconnaissance et l'Identification de la faune et de la flore Subaquatique. CNEBS-FFESSM. http://doris.ffessm.fr/fiche2.asp?fiche_numero=2882
- Juanicò M., 1976. Sobre la distribución geográfica de *Planes minutus* (L. 1758) y *P. cyaneus* Dana 1852 (Crustacea- Decapoda). *Dusenía Curitiba*, **9**: 145-150.
- Kalm P., 1756. *En Resa til Norra America*. Stockholm, **(3)**: 560 pp.
- Kingsley J. S., 1881. *Carcinological Notes. Number IV: Synopsis of the Grapsidae*. *Proceedings of the Academy of Natural Sciences of Philadelphia*, 1880: 187-224.
- Komai T., Maruyama S., Konishi K., 1992. A list of Decapod Crustaceans from Hokkaido, Northern Japan. *Researches on Crustacea, Carcinological Society of Japan, Tokyo*, **21**: 189-205.
- Konischi K., Minagawa M., 1990. The first zoeal larva of the gulfweed crab *Planes cyaneus* Dana, 1851 (Crustacea: Brachyura: Grapsidae). *Proceedings of the Japanese Society of Systematic Zoology, (=Dobutsu bunrui gakkai-shi)*, Tokyo, **42**: 14-20.
- Krauss F., 1843. *Die Südafrikanischen Crustaceen. Eine Zusammenstellung aller bekannten Malacostraca, Bemerkungen über deren Lebensweise und geographische Verbreitung, nebst Beschreibung und Abbildung mehrerer neuen Arten*. Stuttgart: 1-68.
- Latreille P. A., 1803. *Histoire naturelle, générale et particulière, des Crustacés et des Insectes. Ouvrage faisant suite aux Oeuvres de Leclerc de Buffon, et partie du Cours complet d'Histoire naturelle rédigé par C. S. Sonnini, membre de plusieurs Sociétés savantes. Paris, Dufart. vol. 6.*: 1-391.
- Laurent L., Oliver G., Nougarede J.-P., Groul J.-M., Robert P., Cheylan M., Finelli F., Bompar J.-M., Dhermain F., 1997. Observations de tortues marines en Méditerranée française: données anciennes inédites, années 1996 et 1997. *Faune de Provence (C. E. E. P.)*, **18**: 95-101.
- Leach W. E., 1815-1817. *Malacostraca Podophthalmata Britanniae*; or descriptions of such British species of the Linnean genus *Cancer* as have their eyes elevated on footstalks. London : 1-124.
- Lebour M. V., 1944. Larval crabs from Bermuda. *Zoologica, New York*, **29**: 113-128.
- Lemos de Castro A., Brasil Lima I. M., 1980. Crustaceos isópodos epicarídeos do Brasil. 10. Descrição de *Hemicepon muelleri* g. n., sp. n. e ocorrência *Grapsicepon edwardsi* Giard & Bonnier, em águas Brasileiras. *Revista Brasileira de Biologia*, **40** (1): 115-119.
- Lenz H., 1910a. Crustaceen von Madagaskar, Ostafrika und Ceylon. in *Reise in ostafrika V. A. Voeltzkow, Bd 2]* Stuttgart (E. Schweizerbart) 1910: 539-576.
- Lenz H., 1910b. Dekapode Crustaceen Aequatorialafrikas. in *Wiss. Ergebnisse d. D. Zentral-Afrika-Exped. 1907-1908- Bd 3-Lfg 3]*, Leipzig (Klinkhardt & Biermann) 1910: 1-14.
- Lenz H., Strunck K., 1914. Die Dekapoden der Deutschen Südpolar-Expedition 1901-1903. I. Brachyuren und Macruren mit Ausschluss der Sergestiden. *Deutsche Südpolar Expedition*, **15** (zool. 7): 257-345.
- Lewinsohn Ch., Holthuis L. B., 1964. New records of Decapod Crustacea from the Mediterranean coast of Israel and the Eastern Mediterranean. *Zoologische Mededelingen, Leiden*, **40** (8): 45-63.
- Lewinsohn Ch., Holthuis L. B., 1986. The Crustacea Decapoda of Cyprus. *Zoologische Verhandelingen, Leiden*, **230**: 1-64.

- Lin C. C., 1949. A catalogue of Brachyurous Crustacea of Taiwan. Quarterly Journal of the Taiwan Museum, **2** (1): 10-33.
- Linnaeus C., 1758. *Systema Naturae per regna tria Naturae, secundum Classes, Ordines, Genera, Species, cum Characteribus, Differentiis Synonymis, Locis*, Édition n° 10, Holmiae, 1: 1-824, i-iii.
- Linnaeus C., 1767. *Systema Naturae*, édition n° 12, Holmiae, vol. 1: 533-1327.
- Lord R., 2002. The Columbus crab explores the local waters. Guernsey press, 20 July 2002: 19.
- Lucas T., 2014. La cosa y el cangrejo. Fotonatura, <http://www.fotonatura.org/galerias/fotos/406946/>
- Luederwaldt H., 1919. Lista dos crustaceos superiores (Thoracostraca) do Museu Paulista que foram encontrados no Estado de S. Paulo. Revista do Museu Paulista, **11**: 429-435.
- Lukis F. C., Le Lièvre P., 1862. Stalk-eyed crustaceans. in Ansted and Latham, "The Channel Islands," London : 232-234.
- MacLeay W. S., 1838. Illustrations of the Annulosa of South Africa. London. 75 pp.
- Man J.-G. de, 1879. On some new or imperfectly known podophthalmous Crustacea of the Leyden Museum. Notes Leyden Mus., **19**: 53-73.
- Manning R. B., Holthuis L. B., 1981. West African Brachyuran crabs (Crustacea: Decapoda). Smithsonian Contributions to Zoology, Washington, **306**: i-xii + 1-379.
- Marcusen J., 1867. Zur Fauna des schwarzen Meeres. Vorläufige Mittheilung. Archiv für Naturgeschichte, Berlin, vol. 1 (4): 357-363.
- Marine Species Identification Portal, 2014a. *Planes cyaneus* Dana, 1851. in http://species-identification.org/species.php?species_group=crabs_of_japan&id=1671
- Marine Species Identification Portal, 2014b. *Planes minutus* (Linnaeus, 1758). in http://species-identification.org/species.php?species_group=crustacea&id=190
- Markham C. R. 1893. The journal of Christopher Columbus (during his first voyage, 1492-93), and documents relating to the voyages of John Cabot and Gaspar Corte Real, Hakluyt Society, London, 240 pp.
- Markkaveeva E. G., 1965. The biocenosis of Sargasso algae in the Red Sea. in Bentos. Naukova Dumka Publ., Kiev : 81-93.
- Mayer A. G., 1905. Sea-shore life: The invertebrates of the New York coast. New York Aquarium Nature Series, 1: 181 pp.
- McAndrew R., 1860. List of the British marine invertebrate fauna. London. 71 pp.
- McLay C. L., 1988. Brachyura and crab-like Anomura of New Zealand. Leigh Laboratory Bulletin, **22**: i-iv + 1-463, fig. 1-85.
- Melo G.A.S. de, 1996. Manual de identificação dos Brachyura (Caranguejos e Siris) do Litoral Brasileiro. São Paulo: Pléiade / Fundação de Amparo à Pesquisa do Estado de São Paulo (FAPESP): 1-604.
- Michel C., 1964. Checklist of the Crustacea Brachyura (Crabs) recorded from Mauritius. Bulletin of the Mauritius Institute, Port Louis, **6** (1): 1-48.
- Miers E. J., 1886. Report on the Brachyura collected by H.M.S. <<Challenger>> during the years 1873-76. in Report Scient. Res. Voyage H.M.S. <<Challenger>>, Zoology, London, Edinburgh and Dublin, part **49**, vol. 17: i-xli, 1-362 p.
- Milne Edwards A., 1862. Faune carcinologique. in Maillard's "Notes sur l'île de la Réunion (Bourbon)," Paris, pp. F1-F16.
- Milne Edwards A., Bouvier E. L., 1894. Brachyures et Anomoures. in Crustacés Décapodes provenant des Campagnes du Yacht l'Hirondelle (1886, 1887, 1888) Première partie. Résultats des Campagnes Scientifiques du Prince Albert 1^{er} de Monaco, 7: 1-112.
- Milne Edwards H., 1837. Histoire naturelle des crustacés, comprenant l'anatomie, la physiologie et la classification de ces animaux. Librairie encyclopédique de Roret, Paris, **2**: 1-532.
- Milne Edwards H., 1852. Observations sur les affinités zoologiques et la classification naturelle des crustacés. Premier mémoire: Remarques sur la manière de caractériser les groupes zoologiques, et sur les principaux types secondaires qui dérivent du type classique de l'animal crustacé. Annales des Sciences naturelles ser. **3**, vol. 18 : 109-196.
- Miranda L., Moreno R. A., 2002. Epibiontes de *Lepidochelys olivacea* (Eschscholtz, 1829) (Reptilia: Testudinata: Cheloniidae) en la región centro sur de Chile. Revista de Biología Marina y Oceanografía, **37**: 145-146.
- Miranda y Riveira A. de, 1921. Algunos crustáceos de la colección del Laboratorio Biológico de Málaga. Boletín Pesca, Madrid, **6**: 179-205.
- Miranda y Riveira A. de, 1933. Ensayo de un Catálogo de los Crustáceos Decapodos Marinos de España y Marruecos Español. Notas y Resúmenes. Boletín del Instituto Español de Oceanografía, Madrid, **2** (67): 1-72.
- Miyake S., 1983 (seconde édition 1991). Japanese crustacean decapods and stomatopods in color. Vol. II. Brachyura. Hoikusha Publishing CO. LTD, Osaka, Japan : i-viii + 1-277.
- Moncharmont U., 1979. Notizie Biologiche e Faunistiche sui Crustacei Decapodi del Golfo di Napoli. Annuario dell'Istituto e Museo di Zoologia dell'Università di Napoli **23**: 33-132.
- Monod T., 1927. Contribution à la faune du Cameroun: Crustacea, IV: Decapoda (excl. Palaemonidae, Atyidae et Potamonidae). Faune des colonies françaises [Société d'éditions Géographiques, Maritimes et Coloniales, Paris], **1**: 593-624.
- Monod T., 1932-1933. *Brachyura maroccana*, pt. 2: Dromiidea, Oxystomata, Oxyrhyncha, Brachyrhyncha (excl. Pinnoteridae). Bulletin de la Société de Sciences naturelles du Maroc, **12** (7-8) : 199-220.
- Monod T., 1939. Sur quelques crustacés de la Guadeloupe (Mission P. Allorge, 1936). Bulletin du Muséum National d'Histoire naturelle, Paris, série **2**, tome 11 (6): 557-568.
- Monod T., 1956. Hippidea et Brachyura ouest-africains. Mémoires de l'Institut fondamental d'Afrique noire, IFAN, Dakar, **45**: 1-674.
- Morison S. E., 1942. Admiral of the ocean sea: A life of Christopher Columbus. Boston, Massachusetts, USA. vol. **1**: xlv+448 pp.
- Morton B., Britton J. C., 2000. The origins of the coastal and marine flora and fauna of the Azores. Oceanography and marine Biology, an annual Review, **38** : 13-84.

- Moseley H. N., 1879. Notes by a naturalist on the Challenger, being an account of various observations made during the voyage of H. M. S. Challenger round the world. London. xvi + 620 pp.
- Moyse J., Smaldon G., 1990. Crustacea III. Malacostraca Eucarida. in Hayward P.J. & Ryland J.S., the Marine Fauna of the British Isles and North-West Europe. Oxford Science Publications, chapter **10**: 510-552.
- Müller F., 1881. Farbenwechsell bei Krabben und Garneelen. Kosmos, Leipzig, vol. **8** (12) : 472-473.
- Müller O. F., 1776. *Zoologiae Danicae Prodomus, seu Animalium Danicae et Norvegiae indigenarum characteres, nominam et synonyma imprimis popularium*. Copenhagen : xxxii + 282 pp.
- Muraoka K., 1998. Catalogue of the Brachyuran and Anomuran Crabs donated by Prof. Dr. Tune Sakai to the Kanagawa Prefectural Museum. Catalogue of the Collection in the Kanagawa Prefectural Museum of Natural History, **11**: 5-67.
- Muraoka K., 1973. On the characters of the larvae and the seasonal change of occurrence of the *Sargassum* crab *Planes cyaneus* Dana. Bulletin of the Kanagawa Prefectural Museum, **6**: 45-53.
- Murray J., Hjort J., 1912. The depths of the ocean. A general account of the modern science of oceanography based largely on the scientific researches of the Norwegian steamer Michael Sars in the North Atlantic. Macmillan London Limited, xx + 821 pp
- Ng P. K. L., Ah Yong S. T., 2001. Brachyuran type specimens (Crustacea: Decapoda) in the MacLeay collection, University of Sydney Australia. Raffles Bulletin of Zoology, Singapore, **49** : 83-100.
- Ng P. K. L., Guinot D., Davie P. J. F., 2008. *Systema brachyurorum*: Part I. An annotated checklist of extant Brachyuran crabs of the world. Raffles Bulletin of Zoology, Singapore, Supplement **17**: 1-286.
- Nobili G., 1906. Faune carcinologique de la Mer Rouge : décapodes et stomatopodes. Annales des Sciences naturelles, Zoologie et Biologie animale, Paris, série **9**, tome 4: 1-347.
- Nobre A., 1931. Crustáceos Decápodes e Stomatópodes marinhos de Portugal. Instituto de Zoologia da Universidade do Pôrto, Imprensa Portuguesa : i-iv, 1-307
- Nobre A., 1936. Fauna marinha de Portugal. IV. Crustáceos decápodes e stomatópodes marinhos de Portugal. Pôrto, 2e édition, **4**: 1-215.
- Noël P. Y., 1992. Clé préliminaire d'identification des Crustacea Decapoda de France et des principales autres espèces d'Europe. Collection Patrimoines Naturels, Secrétariat Faune-Flore, Muséum National d'Histoire Naturelle, Paris vol. **9** : 1-145.
- Noël P. Y., 2007. Possible introduction of marine species by long distance drift: an example with a crustacean from USA to France. ICAIS 2007 (15th International Conference on Aquatic Invasive Species, Nijmegen, Netherlands) : [abstract].
- Noël P., Monod T., Laubier L., 2014. Crustacea in the biosphere. in The Crustacea revised and updated from the Traité de zoologie, edited by J. C. von Vaupel Klein, advisory Editor F. R. Schram, Brill, Leiden. Vol. **4B**: 81 pp. (sous presse).
- Norman A. M., 1907. Notes on the Crustacea of the Channel Islands. Annals and Magazine of Natural History, London, ser. **7**, vol. 20: 356-371.
- Norman A. M., Brady G. S., 1909. The Crustacea of Northumberland and Durham. Transactions of the Natural History Society of Northumberland, New series **3**: 252-417.
- Norman A. M., Scott T., 1906. The Crustacea of Devon and Cornwall. London, xv - 232 pp.
- OBIS, 2014a. *Planes major* (MacLeay, 1838). in Ocean Biogeographic Information System. <http://iobis.org/mapper/?taxon=Planes%20major>
- OBIS, 2014b. *Planes marinus* Rathbun, 1914. in Ocean Biogeographic Information System. <http://iobis.org/mapper/?taxon=Planes%20marinus>
- OBIS, 2014c. *Planes minutus* (Linnaeus, 1758). in Ocean Biogeographic Information System. <http://iobis.org/mapper/?taxon=Planes%20minutus>
- Olivier G. A., 1791. Encyclopédie méthodique: Histoire naturelle: Insectes, Paris, vol. **6**: 1-704.
- Ortmann A. E., 1893. Die Dekapoden und Schizopoden der Plankton-Expedition. Ergebnisse der Plankton-Expedition, **2** : 1-120.
- Ortmann A. E., 1894. Die Decapoden-Krebse des Strassburger Museums. VIII. Theil. Abtheilung : Brachyura (Brachyura genuina Boas) III. Unterabtheilung : Cancroidea, 2. Section : Cancrinea, 2. Gruppe : Catometopa. Zoologische Jahrbucher, **8**: 683-772.
- Osbeck P., 1771. A voyage to China and the East Indies. London. [Translated by J. R. Forster.] Vol. **2**, 152 pp.
- Parker D. M., Cooke W. J., Balazs G. H., 2005. Diet of oceanic loggerhead sea turtles (*Caretta caretta*) in the central North Pacific. Fishery Bulletin, United States Fish and Wildlife Service, **103**: 142-152.
- Pennant T., 1777. British Zoology, Volume IV. Crustacea, Mollusca, Testacea. London : 1-156.
- Perkins M., 1928. A simple key to the crabs (Brachyura) of Britain and the north-east Atlantic. Scottish Naturalist (The), Mar-Apr., 1928: 53-59. May-June, 1928, 87-94.
- Pesta O., 1912. Die Decapoden-Krebse der Adria in Bestimmungstabellen zusammengestellt. Archiv für Naturgeschichte, Berlin, **78** (1): 93-126.
- Pesta O., 1918. Die Decapodenfauna der Adria. Versuch einer Monographie. Franz Deuticke, Leipzig und Wien : i-x + 1-500.
- Pfaller J. B., Frick M. G., Brischoux F., Sheehy C. M., Lillywhite H. B., 2012. Marine Snake Epibiosis: A Review and First Report of Decapods Associated with *Pelamis platurus*. Integrative and Comparative Biology, **52** (2) : 296-310.
- Pons M., Verdi A., Domingo A., 2011. The pelagic crab *Planes cyaneus* (Dana, 1851)(Decapoda, Brachyura, Grapsidae) in the southwestern Atlantic Ocean in association with loggerhead sea turtles and buoys. Crustaceana, Leiden, **84** (4): 425-434.

- Pouchet G., De Guerne J., 1886. Sur l'alimentation des tortues marines. Comptes rendus de l'Académie des Sciences de Paris, **102** (15): 877-879.
- Poupin J., 1996. Crustacea Decapoda of French Polynesia (Astacidea, Palinuridea, Anomura, Brachyura). Atoll Research Bulletin, (**442**): i-iv, 1-114.
- Poupin J., Juncker M., 2010. Guide des crustacés décapodes du Pacifique Sud - A guide to the decapod crustaceans of the South Pacific. Edition CRISP et CPS, Nouméa, Nouvelle-Calédonie : 320 pp.
- Prado A., Schmidt de Melo G. A., 2002. Le genre *Planes* Bowdich (Decapoda, Grapsidae) sur les côtes brésiliennes. Crustaceana, Leiden, **75** (3-4): 579-595.
- Rankin W. M., 1900. The Crustacea of the Bermuda Islands, with notes on the collections made by the New York University Expeditions in 1897 and 1898. Annals of the New York Academy of Sciences, **12** (12): 521-548.
- Rathbun M. J., 1897. List of the Decapod Crustacea of Jamaica. Annals of the Institute of Jamaica, **1** (1): 1-46.
- Rathbun M. J., 1900. Synopsis of North-American invertebrates... XI.... American Naturalist (The), vol. **34** (403): 583-592.
- Rathbun M. J., 1902. Papers from the Hopkins Stanford Galapagos Expedition, 1898-1899, VIII: Brachyura and Macrura. Proceedings of the National Academy of Science, Washington, U.S.A., **4**: 275-292.
- Rathbun M. J., 1906. The Brachyura and Macrura of the Hawaiian Islands. Bulletin of the United States, fish. commission, **23** (3): 827-930.
- Rathbun M. J., 1914. New genera and species of American brachyrhynchous crabs. Proceedings of the United States National Museum, Smithsonian Institution, **47**: 117-129.
- Rathbun M. J., 1918. The Grapsoid crabs of America. Bulletin of the United States national museum, Smithsonian institution, **97**: i-xxii + 1-461.
- Rathbun M. J., 1924. Brachyuran crabs collected by the Williams Galapagos Expedition, 1923. Zoologica, New York, **5** (14): 153-159.
- Rathbun M. J., 1929. Canadian Atlantic fauna, 10: Arthropoda; **10m**: Decapoda, St. Andrews : 38 pp.
- Rathbun M. J., 1933. Brachyuran Crabs of Porto Rico and the Virgin Islands. in Scientific survey of Porto Rico and the Virgin Islands, New York Academy of Science, **15** (1): 1-121.
- Rocha Farrapeira C. M., 2011. Invertebrados macrobentônicos detectados na costa brasileira transportados por resíduos flutuantes sólidos abiogênicos. Revista da Gestão Costeira Integrada / Journal of Integrated Coastal Zone Management, **11** (1): 85-96.
- Rodd E. H., Couch R. Q., 1855. Report. Report of the Natural History and Antiquarian Society of Penzance, **2** (3): 277-279.
- Roux [J.L.F.] P., 1828-1830. Crustacés de la Méditerranée et de son littoral. Éditions Levrault, Paris, et Marseille : i-iv + 176; texte non paginé.
- Sakai T., 1935. List of marine animals around Shimoda area. Biological report of Shimoda Marine Biological Station, Tokyo University of Literature and Science, **1**: 23-85.
- Sakai T., 1936. Crabs of Japan. 66 plates in life colours with descriptions. Sansendo, Tokyo (1935) : 1-239.
- Sakai T., 1939. Studies on the Crabs of Japan. IV. Brachygnatha, Brachyrhyncha. Yokendo, Tokyo, 1939: 365-741.
- Sakai T., 1954. Preliminary report on the Brachyuran Crustacea of Hachijo Island. Records of Oceanographic Works in Japan, National Research Council (Tokyo), **1** (2): 73-77.
- Sakai T., 1965. The Crabs of Sagami Bay, collected by His Majesty the Emperor of Japan. Maruzen Co., Tokyo : i-xvi, 1-206 (English text).
- Sakai T., 1976a. Crabs of Japan and the adjacent seas. Kodansha Ltd., Tokyo (3 vols.) : i-xxix + 1-773.
- Sakai T., 1978. Decapod Crustacea from the Emperor Seamount Chain. Researches on Crustacea, Carcinological Society of Japan, Tokyo, **8** (Suppl.): 1-39.
- Sano M., Omori M., Taniguchi K., 2003. Predator-prey systems of drifting seaweed communities off the Tohoku coast, northern Japan, as determined by feeding habit analysis of phytal animals. Fisheries Science, **69**: 260-268.
- Say T., 1817-1818. An account of the Crustacea of the United States. Journal of the Academy of Natural Sciences of Philadelphia, **1** (1-2): 57-63 + 65-80 (pl. 4) + 97-101 + 155-160 + 161-169 (tous 1817) + 235-253 + 313-316 + 317-319 + 374-380 + 381-401 + 423-441 (tous 1818).
- Schembri P. J., Lanfranco E., 1984. Marine Brachyura (Crustacea: Decapoda: Brachyura) from the Maltese Islands and surrounding waters (Central Mediterranean). Centro, Malta, **1** (1): 21-39.
- Schubart C. D., Cuesta J. A., Diesel R., Felder D. L., 2000. Molecular phylogeny, taxonomy and evolution of nonmarine lineages within the American Grapsoid crabs (Crustacea: Brachyura). Molecular Phylogenetics and Evolution, **15** (2): 179-190.
- Shirley T. C., 1974. *Planes cyaneus* Dana, 1852 (Decapoda, Grapsidae) from Padre Island, Texas: a new record for the gulf of Mexico and the North Atlantic. Crustaceana, Leiden, **26** (1): 107-108.
- Sivertsen E., Holthuis L. B., 1956. Crustacea Decapoda (the Penaeidea and Stenopodidea excepted). Report of the Scientific Results of the Michael Sars North Atlantic Deep-sea Expedition, 1910, **5** (12): 1-54, pl. 1-6.
- Sloane H., 1725. A voyage to the islands of Madera, Barbados, Nieves, St Christophers, and Jamaica, London, vol. **2**: xviii + 499 pp.
- Smith S. I., 1879. The stalk-eyed crustaceans of the Atlantic coast of North America [North of Cape Cod]. Transactions of the Connecticut Academy of Arts and Sciences, **5** (1): 27-136.
- Smith S. I., 1886. Report on the Decapod Crustacea of the Albatross Dredgings off the East Coast of the United States, during the Summer and Autumn of 1884. Report of the U. S. Fish Commission for 1885. 13 [United States Commission of Fish and Fisheries Part XIII. Report of the Commissioner for 1885]: 605-706.
- Smith S. I., Harger O., 1874. Report on the dredgings in the region of St. George's Banks, in 1872. Transactions of the Connecticut Academy of Arts and Sciences, **3** (1) : 1-57.
- Spivak E. D., Bas C. C., 1999. First finding of the pelagic crab *Planes marinus* (Decapoda: Grapsidae) in the south-western Atlantic. Journal of Crustacean Biology, **19** (1): 72-76.

- Stebbing T. R. R., 1905. South African Crustacea Part III. Marine Invest. South Africa, **4**: 21-123.
- Stebbing T. R. R., 1910. General catalogue of South African Crustacea (Part V of S. A. Crustacea, for the Marine Investigation in South Africa). Annals of the South African Museum, **6**: 281-593 + pl. 15-22.
- Stebbing T. R. R., 1914. Crustacea from the Falkland Islands collected by Mr. Rupert Vallentin, F. L. S., pt. 2. Proceedings of the Zoological Society of London : 341- 378.
- Steinbeck J., Ricketts E. F., 1941. Sea of Cortez, New York, x + 598 pp.
- Stevcic Z., 1990. Check-list of the Adriatic Decapod Crustacea. Acta Adriatica (Split), **31** (1-2): 183-274.
- Stimpson W., 1858. *Prodromus descriptionis animalium evertibratorum quae in Expeditione ad Oceanum Pacificum Septentrionalem, a Republica Federata missa, Cadwalaro Ringgold et Johanne Rodgers Ducibus, observavit et descripsit*. Pars V. Crustacea Ocyphodoidea. Proceedings of the Academy of Natural Sciences of Philadelphia, **10**: 93-110.
- Stimpson W., 1907. Report on the Crustacea (Brachyura and Anomura) collected by the North Pacific Exploring Expedition, 1853-1856. Smithsonian Miscellaneous Collections, Washington, **49** (1717): 1-240.
- Stossich M., 1880. Prospetto della fauna del mare Adriatico, pt. 3. Bollettino della Società Adriatica di Scienze naturali in Trieste, **6** : 178-271.
- Sumner F. B., Osburn R., Cole L. J., 1913. A biological survey of the waters of Woods Hole and vicinity, pt. 2, sec. 3: A catalogue of the marine fauna. Bulletin of the United States Bureau of Fisheries, Washington, **31** (2) : 547-794.
- Suzuki S., 1979. Marine invertebrates in Yamagata Prefecture : 1-370.
- Tachikawa H., 1994. Record of *Planes marinus* Rathbun (Decapoda: Grapsidae) from Chichijima, the Ogasawara Islands, Japan. Nanki Seibutu, **36** (1): 60.
- Takeda M., 1973. A new genus and a new species of the Parthenopidae from the sea off the Ogasawara Islands (Crustacea, Brachyura). Bulletin of the National Science Museum, Tokyo, **16** (1): 30-36.
- Takeda M., Hayashi H., 1990. Biogeographical notes on the anomuran and brachyuran from the Pacific coast of eastern Hokkaido, northern Japan. Bulletin of the Biogeographical Society of Japan, **45** (1-22): 51-60.
- Takeda M., Kurata Y., 1977. Crabs of the Ogasawara Islands. IV. A collection made at the New Volcanic Island., Nishinoshima-shino, in 1975. Bulletin of the National Science Museum, Tokyo, ser. A (Zool.), **3** (2) june 22 1977: 91-111.
- Targioni Tozzetti A., 1872. Catalogo di crostacei podotalmi braehiuri e anomouri raccolti nel viaggio di circumnavigazione della Fregata italiana Magenta. Atti della Società Italiana di Scienze Naturali e del Museo Civico di Storia Naturale di Milano, **15**: 1-12.
- Tesch J. J., 1918. The Decapoda Brachyura of the Siboga-Expedition. I. Hymenosomatidae, Retroplumidae, Ocyphodidae, Grapsidae and Gecarcinidae. Siboga Expedition Monographie, **39c**, livr. 82: 1-148, pl. 1-6 (février 1918).
- Thompson d'A. W., 1901. A catalogue of Crustacea and of Pycnogonida contained in the Museum of University College, Dundee, Scotland. v + 56 pp.
- Thompson J. V., 1836. On the double metamorphosis in *Macropodia phalangium*, or spider-crab, with proofs of the larvae being zoea in *Gecarcinus hydrodromus*, *Thelphusa erythropus*, *Eriphia carribaea*, and *Grapsus pelagicus*. Entomological Magazine, **3** (33) : 370-375.
- Tirmizi N. M., Ghani N., 1996. Crustacea: Brachyura, Brachynrhyncha Part I. Xanthidae, Goneplacidae, Pinnotheridae, Ocyphodidae, Grapsidae). Marine Fauna of Pakistan: 5. Centre of excellence in marine biology, University of Karachi : 4 pages non numérotées + 1-188.
- Tirmizi N. M., Kazmi Q. B., Ghani N. A., 1982. *Planes cyaneus* Dana, a grapsid crab new to the Arabian Sea with note on *Mataplex indica* Milne-Edwards (Decapoda: Brachyura: Grapsidae). Pakistan Journal of Zoology, **14** (2): 169-173.
- Trapnell D., Knap A. H., Butler J. N., 1983. Studies of *Sargassum* and the *Sargassum* community. Appendix 8: Hydrocarbons in some fauna of the *Sargassum* community. The Bermuda Biological Station for research, Special Publications, **22**: 270-296.
- Tsikhon-Lukanina Ye. A., Nikolaeva G. G., Reznichenko O. G., 1986. Food spectra of oceanic foulers. Oceanology, **26** (6): 759-762.
- Türkay M., 1974. Die Grapsidae: Grapsinae des naturhistorischen Museums Genf, mit einer Bestimmungstabelle der rezenten Gattungen (Crustacea, Decapoda). Revue Suisse de Zoologie (Annales de la Société Suisse de Zoologie et du Muséum d'Histoire naturelle de Genève, **81** (1): 137-148, fig 1-2 + 1-6.
- Udekem d'Acoz C. d', 1986. Étude d'une collection de Crustacés Décapodes de Bretagne. De Strandvlo, **5** (4)[dec. 1985]: 97-130.
- Udekem d'Acoz C. d', 1999. Inventaire et distribution des crustacés décapodes de l'Atlantique nord-oriental, de la Méditerranée et des eaux continentales adjacentes au nord de 25°N. Collection Patrimoines Naturels, Service du patrimoine naturel, Muséum National d'Histoire Naturelle, Paris, vol. **40**: i-x, 1-383.
- Urgorri V., Solorzano M. R., Besteiro C., Ramil F., 1990. Crustáceos Decápodos Braquiuros de Galicia existentes en las colecciones del Museo de Historia natural <<Luis Iglesias>> (Galicia). Boletín de la Real Sociedad Española de Historia Natural (Secc. Biol.), **85** (1-4): 5-15.
- Urita T., 1926. A check-list of Brachyura found in Kagoshima Prefecture, Japan. Tsingtao, IV-41 p.
- Vadon C., 2013. Merveilleux crabes, un éloge de la biodiversité. Belin, 11 juin 2013 : 176 pp.
- van den Oord A. M., Holthuis L. B., 1959. De Columbuskrab in Nederland gevonden. De Levende Natuur, Amsterdam, **62**: 30-32.
- Vannini M., Valmori P., 1981. Researches on the coast of Somalia. The shore and the dune of Sar Uanle. 30. Grapsidae (Decapoda Brachyura). Monitore zoologico italiano, Italian Journal of Zoology, pubblicato dalla Università degli studi di Firenze con il contributo del Consiglio Nazionale delle Ricerche, N. S., Supplemento **14** (6): 57-101.

- Verrill A. E., 1885. Results of the explorations made by the steamer Albatross off the northern coast of the United States, in 1883. United States Commission for Fish and Fisheries, 1883 Commissioner's Report, (1883) : 503-699 [1-197].
- Vilela H., 1936. Colección oceanográfica de D. Carlos I. Crustáceos Decápodos Estomatopodes. Travaux de la station de biologie maritime de Lisbonne, **40**: 215-242.
- Wada K., 1995. Brachyura. in S. Nishimura, Guide to seashore animals of Japan with color pictures and keys. Vol. **2**: 379-418.
- Wagner M., 1880. Über die Entstehung der Arten durch Absonderung, II: Die Mimicry. Kosmos, Leipzig, **7** (2) : 89-99.
- Ward M., 1939. The Brachyura of the Second Templeton Crocker-American Museum Expedition to the Pacific Ocean. American Museum Novitates, New York, **1049**: 1-15.
- Wear R. G., 1970. Life-history studies on New Zealand Brachyura. 4. Zoea larvae Hatched from crabs of the family Grapsidae. New Zealand Journal of Marine and Freshwater Research, **4**: 3-35.
- Wear R. G., Fielder D. R., 1985. The marine fauna of New Zealand: larvae of the Brachyura (Crustacea, Decapoda). New Zealand Oceanographic Institute memoir, **92**: 1-90.
- White A., 1847. List of the specimens of Crustacea in the collections of the British Museum. Printed by order of the trustees, Edward Newman, London : i-viii, 1-143.
- Wicksten M., Behrens M., 2000. New record of the pelagic crab *Planes cyaneus* in California (Brachyura, Grapsidae). SCAMIT Newsletter, **19**: 7.
- Williams A. B., 1965. Marine Decapod Crustaceans of the Carolinas. Fishery Bulletin, United States Fish and Wildlife Service, **65** (1): i-xi, 1-298.
- Wirtz P., 1997. Die Sozialstruktur der Columbus-Krabbe hängt von ihrem Wohnort ab. Die Aquarium- und Terrarien Zeitschrift (DATZ), 1997/10: 680.
- Witzell W. N., 1983. Synopsis of biological data on the hawksbill turtle, *Eretmochelys imbricata* (Linnaeus, 1766). FAO Fisheries Synopsis, **137**: 78 pp.
- WoRMS, 2014a. *Planes* Bowdich, 1825. in The World Register of Marine Species. <http://www.marinespecies.org/aphia.php?p=taxdetails&id=106968>
- WoRMS, 2014b. *Planes major* (MacLeay, 1838). in The World Register of Marine Species. <http://www.marinespecies.org/aphia.php?p=taxdetails&id=444469>
- WoRMS, 2014c. *Planes marinus* Rathbun, 1914. in The World Register of Marine Species. <http://www.marinespecies.org/aphia.php?p=taxdetails&id=241202>
- WoRMS, 2014d. *Planes minutus* (Linnaeus, 1758). in The World Register of Marine Species. <http://www.marinespecies.org/aphia.php?p=taxdetails&id=107462>
- Yamaguchi T., 1993. A list of Species described in the Crustacea Volume of Fauna Japonica as belonging to the Japanese Fauna. in T. Yamaguchi (ed.), Ph. von Siebold and Natural History of Japan. Crustacea. Carcinological Society of Japan : 571-598.
- Yamaguchi T., Baba K., 1993. Crustacean specimens collected in Japan by Ph. F. Von Siebold and H. Bürger and Held by the Nationaal Natuurhistorisch Museum in Leiden and Other Museums. in T. Yamaguchi (ed.), Ph. von Siebold and Natural History of Japan. Crustacea. Carcinological Society of Japan : 145-570.
- Young C. G., 1900. The stalk-eyed Crustacea of British Guiana, West Indies, and Bermuda. London. xix + 514 pp.
- Zaouali J., ben Souissi J., Galil B. S., d'Udekem d'Acoz C., ben Abdallah A., 2007. Grapsoid crabs (Crustacea : Decapoda : Brachyura) new to the Sirte Basin, southern Mediterranean Sea - the roles of vessel traffic and climate change. JMBA2 - Biodiversity Records [e-journal]. Published on-line: 1-5.
- Zariquiey Álvarez R., 1946. Crustáceos Decápodos Mediterráneos. Instituto Español de Estudios Mediterráneos, Barcelona : 1-181.
- Zariquiey Álvarez R., 1952. Crustáceos Decápodos recogidos por el Dr. Rutllant en aguas de Melilla. Fauna Mogrebica : 1-52.
- Zariquiey Álvarez R., 1968. Crustáceos decápodos ibéricos. Investigación Pesquera, Barcelona, **32**: i-xv, 1-510.

