



MUSÉUM
NATIONAL D'HISTOIRE NATURELLE



La Liste rouge des espèces menacées en France

Faune vertebrée de Guyane – Mammifères (2017)

Rapport d'évaluation

Fiches techniques sur les espèces évaluées



La Liste rouge des espèces menacées en France

Etablie conformément aux critères de l'Union internationale pour la conservation de la nature (UICN), la Liste rouge des espèces menacées de France vise à dresser un bilan objectif du degré de menace pesant sur les espèces de la faune et de la flore à l'échelle du territoire national. Cet inventaire de référence, fondé sur une solide base scientifique et réalisé à partir des meilleures connaissances disponibles, contribue à mesurer l'ampleur des enjeux, les progrès accomplis et les défis à relever pour la France, en métropole et en outre-mer.

La Liste rouge des espèces menacées en France s'organise en chapitres taxonomiques (mammifères, plantes vasculaires, etc.) et géographiques (métropole, La Réunion, Guadeloupe, etc.), avec l'ambition de traiter l'ensemble des espèces présentes sur le territoire national.

Tous les résultats sont disponibles en téléchargement sur :



<https://inpn.mnhn.fr/accueil/recherche-de-donnees/listes-rouges>



<http://uicn.fr/liste-rouge-france/>

Avec le soutien de :



Nuage de mots de
la couverture :
WordArt.com

Le chapitre Mammifères de Guyane

Partenaires

Ce chapitre, consacré aux mammifères de Guyane, a été élaboré conjointement par le **Muséum national d'Histoire naturelle (MNHN)**, le **Comité français de l'UICN**, l'**Association Kwata**, la **Fondation Biotope, Ocean Science & Logistic (OSL)** et le **Groupe d'Etude et de Protection des Oiseaux en Guyane (GEPOG)**.

Les évaluations ont bénéficié de l'expertise de seize spécialistes, qui ont participé à la validation finale des résultats lors d'un atelier d'évaluation qui a eu lieu à Cayenne, en Guyane, en mai 2016.

Taxons évalués

Périmètre taxonomique

Mammifères

Région

Guyane

Nombre total d'espèces présentes

216 espèces

Nombre d'espèces évaluées

213 espèces :

19 mammifères marins

88 mammifères terrestres non volants

106 mammifères volants

Nombre d'espèces non soumises à l'évaluation

3 espèces (introduites)

Etapas d'élaboration

Atelier de validation

Mai 2016

Publication du fascicule et des tableaux numériques

Juin 2017

Citation du fascicule

UICN France, MNHN, GEPOG, Kwata, Biotope, Hydreco & OSL (2017). La Liste rouge des espèces menacées en France - Chapitres de la Faune vertébrée de Guyane. Paris, France.

Citation du rapport d'évaluation

MNHN, UICN France, GEPOG, Kwata, Biotope & OSL (2018). La Liste rouge des espèces menacées en France – Chapitre des Mammifères de Guyane. Paris, France. Rapport d'évaluation.

Les experts et contributeurs

La Liste rouge des espèces menacées en France

Coordination

Sébastien Moncorps (directeur de l'UICN France), Jean-Philippe Sibley (directeur de l'Unité mixte de service (UMS) Patrimoine naturel (Patrinat) / MNHN)

Mise en œuvre

Hélène Colas (UICN France), Guillaume Gigot (UMS Patrinat / MNHN), Arzhvaël Jéusset (UMS Patrinat / MNHN), Florian Kirchner (UICN France)

Chapitre Mammifères de Guyane

Compilation des données et pré-évaluations

Pour les mammifères marins : Amandine Bordin (GEPOG) et Claire Pusineri (OSL)

Pour les mammifères terrestres non volants : Benoît de Thoisy (Kwata) et Maïlis Huguin (Kwata)

Pour les mammifères volants : Maël Dewynter (Fondation Biotope)

Comité d'évaluation

Experts pour les mammifères marins : Amandine Bordin (GEPOG), Benoît de Thoisy (Kwata), Laurent Kelle (World Wide Fund for Nature, WWF), Claire Pusineri (OSL), Michel Vély (indépendant)

Experts pour les mammifères terrestres non volants : François Catzeflis (Centre National de la Recherche Scientifique, CNRS), Benoît de Thoisy (Kwata), Maël Dewynter (Fondation Biotope), Philippe Gaucher (CNRS), Burton Lim (Royal Ontario Museum), Cécile Richard-Hansen (Office National de la Chasse et de la Faune Sauvage, ONCFS), Cláudia Silva (Institut de Recherche Scientifique et Technologique de l'Amapá, IEPA)

Experts pour les mammifères volants : François Catzeflis (CNRS), Marguerite Delaval (Office National des Forêts, ONF), Maël Dewynter (Fondation Biotope), Burton Lim (Royal Ontario Museum), Vincent Rufay (Biotope), Sylvain Uriot (Groupe Chiroptères Guyane), Ombeline Vrignaud (ONF)

Evaluateurs Liste rouge :

Guillaume Gigot (MNHN), Florian Kirchner (UICN France)

Autres contributeurs

Jérémy Tribot (indépendant)

Consolidation des résultats

Arzhvaël Jéusset (MNHN)

Avec l'appui de

Arnaud Anselin, Hélène Delvaux, Stéphanie Rey, Matthieu Villetard et Myriam Virevaire (Direction de l'Environnement, de l'Aménagement et du Logement (DEAL) de Guyane)

Remerciements

Parc amazonien de Guyane, à tous les relecteurs du rapport et aux personnes qui ont accepté de donner leurs photographies pour illustrer ce rapport

Réalisation du fascicule

Hélène Colas (UICN France)

Réalisation du document

Laurène Trudelle (indépendante)

Cadre méthodologique

Référentiel taxonomique

La liste des espèces évaluées a été établie avec l'aide des experts consultés pour ce chapitre et en articulation avec le référentiel taxonomique national TaxRef v11.0. (<http://inpn.mnhn.fr/programme/referentiel-taxonomique-taxref>). La séquence taxonomique retenue pour les mammifères se réfère à Wilson & Reeder (2005).

Données mobilisées

Pour ces travaux, de nombreuses données et informations issues de la bibliographie ont été consultées, dont les références sont citées en fin de ce rapport. Des bases de données ciblées, pour filtrer et préciser les données, ont également été utilisées.

Chaque espèce a fait l'objet d'une expertise au cas par cas pour préciser les données, les effectifs, les tendances et proposer une pré-évaluation. Différents experts ont été sollicités durant cette phase.

Les données mobilisées et la démarche méthodologique sont détaillées dans chacune des parties présentant chacun des groupes (mammifères marins, mammifères terrestres non volants et mammifères volants).



Le Tapir terrestre (*Tapirus terrestris*), une espèce classée comme « Vulnérable ». © Hadrien Lalagüe

Documents méthodologiques de référence

UICN. (2012). **Catégories et Critères de la Liste rouge de l'UICN : Version 3.1**. Deuxième édition. Gland, Suisse et Cambridge, Royaume-Uni : UICN. vi + 32pp.

UICN. (2012). **Lignes directrices pour l'application des Critères de la Liste rouge de l'UICN aux niveaux régional et national : Version 4.0**. Gland, Suisse et Cambridge, Royaume-Uni : UICN. iv + 44pp.

Catégories de l'UICN pour la Liste rouge

Espèces disparues

- EX** : Eteinte au niveau mondial
- EW** : Eteinte à l'état sauvage
- RE** : Disparue au niveau régional

Espèces menacées de disparition

- CR** : En danger critique
- EN** : En danger
- VU** : Vulnérable

Autres catégories

- NT** : Quasi menacée (espèce proche du seuil des espèces menacées ou qui pourrait être menacée si des mesures de conservation spécifiques n'étaient pas prises)
- LC** : Préoccupation mineure (espèce pour laquelle le risque de disparition est faible)
- DD** : Données insuffisantes (espèce pour laquelle l'évaluation n'a pas pu être réalisée faute de données suffisantes)
- NA** : Non applicable (espèce **-a-** introduite ou **-b-** occasionnelle, pour laquelle la méthodologie n'est pas applicable)

Notation des critères

- **Espèces menacées** : le classement dans l'une des catégories CR, EN ou VU est justifié par les critères (A à E) et sous-critères (1, 2... ; a, b, c... ; i, ii, iii...) dont les seuils sont atteints.

Exemple : Dauphin de Guyane (*Sotalia guianensis*), classé dans la catégorie EN, critère C2a(ii)

- **Espèces quasi menacées** : pour le classement en catégorie NT, les critères ayant conduit à considérer l'espèce proche de la catégorie VU sont écrits à la suite du préfixe « pr. ».

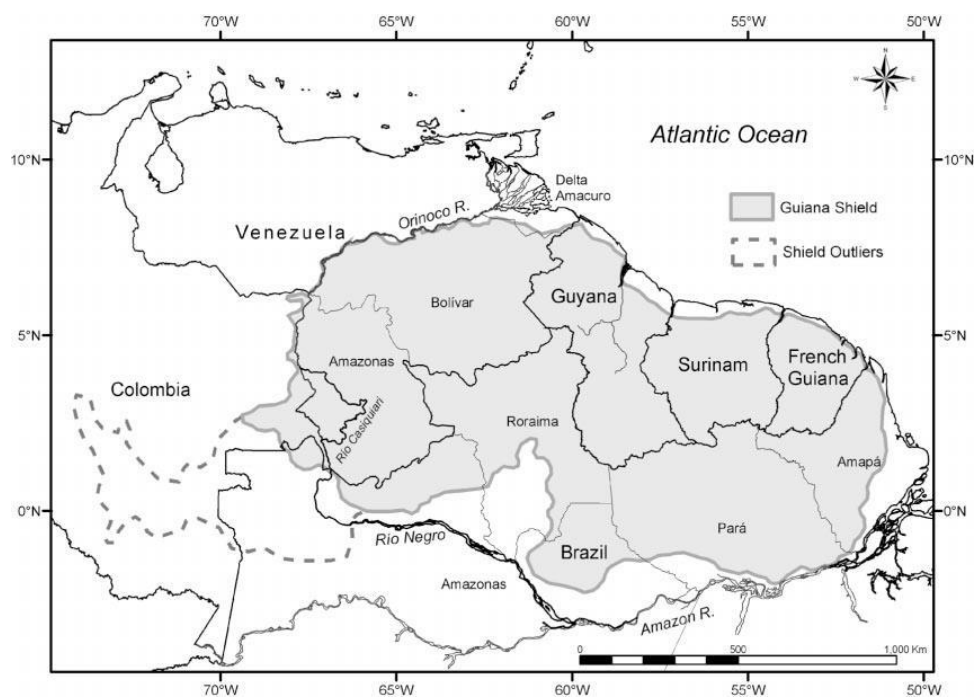
Exemple : Puma (*Puma concolor*), classé dans la catégorie NT, critère pr. C2a(ii)

- **Ajustement régional** : Pour des espèces dont l'évaluation a nécessité un ajustement en raison de l'influence de populations extérieures, la catégorie initiale avant ajustement est mentionnée avec ses critères justificatifs, suivie du nombre de degrés dont cette catégorie a été déclassée (-1, -2...) ou surclassée (+1, +2...) dans la seconde étape de l'évaluation pour obtenir la catégorie finale.

Exemple : Cachalot (*Physeter macrocephalus*), classé dans la catégorie VU, critère EN (D) (-1).

Points particuliers de la démarche méthodologique pour ce chapitre

Concernant l'endémisme des espèces, trois statuts ont été retenus : l'endémisme strict de Guyane, le sub-endémisme du plateau des Guyanes correspondant aux limites du « Guiana Shield » comme défini par Hollowell & Reynolds (2005) et l'absence d'endémisme.



Limites géographiques du plateau des Guyanes d'après Hollowell & Reynolds (2005)

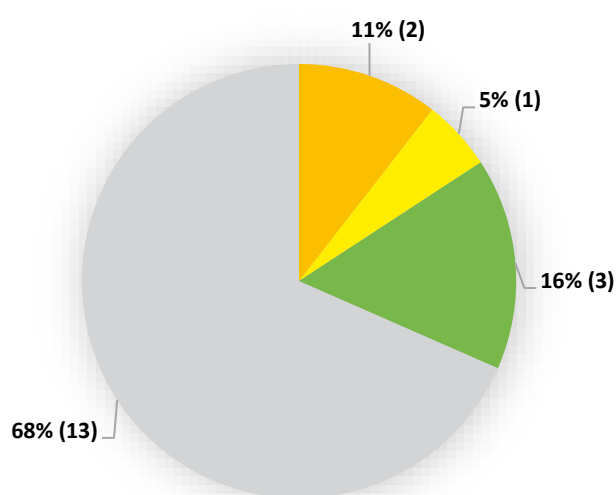
Acronymes utilisés dans le document

- **UICN** : Union internationale pour la conservation de la nature
- **INPN** : Inventaire National du Patrimoine Naturel
- **MNHN** : Muséum national d'Histoire naturelle
- **OSL** : Ocean Science & Logistic
- **GEPOG** : Groupe d'Etude et de Protection des Oiseaux en Guyane
- **UMS** : Unité mixte de service
- **Patrinat** : Patrimoine naturel
- **WWF** : World Wild Fund for Nature (Fond Mondial pour la Nature)
- **CNRS** : Centre National de la Recherche Scientifique
- **ONCFS** : Office national de la chasse et de la faune sauvage
- **IEPA** : Institut de Recherche Scientifique et Technologique de l'Amapá
- **ONF** : Office National des Forêts
- **DEAL** : Direction de l'Environnement, de l'Aménagement et du Logement
- **TaxRef** : Référentiel Taxonomique National
- **EX** : éteinte au niveau mondial
- **EW** : éteinte à l'état sauvage
- **RE** : disparue au niveau régional
- **CR** : en danger critique
- **EN** : en danger
- **VU** : vulnérable
- **NT** : quasi menacée
- **LC** : préoccupation mineure
- **DD** : données insuffisantes
- **NA** : non applicable
- **AOO** : zone d'occupation
- **EOO** : zone d'occurrence
- **Km²** : kilomètres carrés
- **ZEE** : Zone Economique Exclusive
- **REMMOA** : REcensement des Mammifères marins et autre Mégafaune marine par Observation Aérienne
- **GECEM** : Groupe d'Etudes des Cétacés de Méditerranée
- **IKA** : Indices Kilométriques d'Abondances
- **ZNIEFF** : Zones Naturelles d'Intérêt Ecologique Faunistique et Floristique
- **ISEM** : Institut des Sciences de l'Evolution de Montpellier

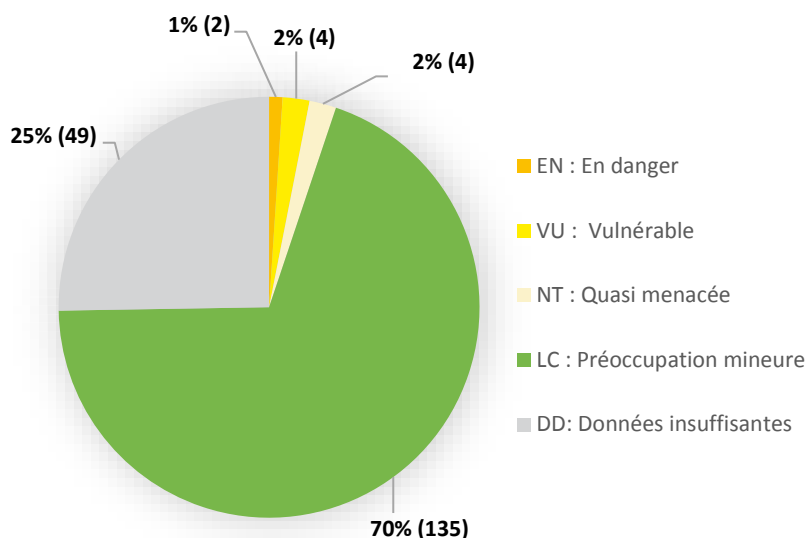
Les résultats synthétiques

Répartition des 19 espèces de mammifères marins et des 194 espèces de mammifères terrestres de Guyane évaluées dans les différentes catégories de la Liste rouge

Mammifères marins (19 espèces)



Mammifères terrestres (194 espèces)



- EN : En danger
- VU : Vulnérable
- NT : Quasi menacée
- LC : Préoccupation mineure
- DD: Données insuffisantes

Les fiches par taxon

Dans la suite du document, une fiche par taxon évalué présente les informations et les principales données qui ont servi à l'évaluation Liste rouge au niveau national selon la méthodologie de l'UICN. Les espèces classées en préoccupation mineure (LC) et celles pour lesquelles les données existantes sont insuffisantes pour fournir une évaluation (DD) ne font pas l'objet de fiches mais sont listées respectivement dans des tableaux aux pages 23 à 25 pour les mammifères marins, 44 à 50 pour les mammifères terrestres non volants et 61 à 69 pour les mammifères volants. Les trois espèces terrestres non volantes non soumises à l'évaluation, car introduites sur le territoire guyanais, sont classées dans la catégorie NA sont présentées en page 34.

Les fiches sont présentées en premier, suivies des tableaux des espèces classées en préoccupation mineure (LC) et celles pour lesquelles les données existantes sont insuffisantes pour fournir une évaluation (DD).

Les fiches sont classées par catégorie Liste rouge (dans l'ordre suivant : EN, VU, NT), puis selon un classement de type systématique pour les ordres et familles (Wilson & Reeder 2005), et enfin selon l'ordre alphabétique des noms scientifiques.

La liste des espèces introduites est également présentée par groupe fonctionnel.

Classements systématiques utilisés pour la présentation des fiches par taxons

➤ Mammifères marins

SIRENIA (Trichechidae), CETARTIODACTYLA (Balaenopteridae, Delphinidae, Physeteridae, Ziphiidae).

➤ Mammifères terrestres non volants

DIDELPHIMORPHIA (Didelphidae), PRIMATES (Cebidae), CARNIVORA (Felidae, Canidae, Mustelidae, Procyonidae), PERISSODACTYLA (Tapiridae), RODENTIA (Sciuridae, Cricetidae, Muridae, Erethizontidae, Caviidae, Dasyproctidae, Cuniculidae, Echimyidae), XENARTHRA (Dasypodidae, Bradypodidae, Megalonychidae, Myrmecophagidae), CETARTIODACTYLA (Tayassuidae, Cervidae).

➤ Mammifères terrestres volants

CHIROPTERA (Emballonuridae, Phyllostomidae, Mormoopidae, Noctilionidae, Furipteridae, Thyropteridae, Natalidae, Molossidae, Vespertilionidae).

Notice sur les informations présentées dans les fiches

Nom scientifique	Nom scientifique du taxon (= LB_NOM selon TaxRef) et autorité du taxon (auteur, année = LB_AUTEUR, selon TaxRef)
Nom commun	Nom commun français principal (nom scientifique français, nom reconnu...)
Catégorie Liste rouge Guyane	Catégorie UICN validée pour la Liste rouge guyanaise
Tendance	Tendance validée pour la Liste rouge nationale : augmentation, diminution, stable ou inconnue
Catégorie Liste rouge Monde	Catégorie UICN validée pour la Liste rouge mondiale
Référentiel	Référentiel taxonomique utilisé pour établir la liste de taxons à évaluer
CD_NOM	Identifiant unique du nom scientifique dans le référentiel taxonomique national TaxRef
Rang	Rang taxonomique : ES = espèce, SSES = sous-espèce, POP = population
Statut de présence (mammifères marins)	Statut de présence de l'espèce sur le territoire : visiteur régulier, visiteur occasionnel, reproducteur certain, reproducteur probable
Endémisme	Statut d'endémisme actuel par rapport au territoire d'évaluation concerné (ici la Guyane française) : Guyane française, plateau des Guyanes ou non endémique.
Réduction des effectifs	Estimation de la réduction du nombre d'individus matures mesurée sur 10 ans ou 3 générations, en retenant la plus longue de ces deux durées (avec un maximum de 100 ans)
Période de mesure de la réduction	Période de mesure de la réduction des effectifs
EOO (km²)	Zone d'occurrence
AOO (km²)	Zone d'occupation
Fragmentation sévère	Situation dans laquelle le risque d'extinction est accru du fait que la plupart des individus vivent en petites sous-populations relativement isolées et avec très peu de possibilités d'échanges entre elles
Nombre de localités	Zone particulière du point de vue écologique et géographique dans laquelle un seul phénomène menaçant peut affecter rapidement tous les individus du taxon présent
Déclin continu	Déclin récent, en cours ou prévu (régulier, irrégulier ou sporadique), qui peut se poursuivre à moins que des mesures ne soient prises pour l'enrayer, d'au moins un des éléments suivants : <ul style="list-style-type: none"> - zone d'occurrence - zone d'occupation - superficie, étendue et/ou qualité de l'habitat - nombre de localités ou de sous-populations

	- nombre d'individus matures
Fluctuations extrêmes	Situation dans laquelle les effectifs ou l'aire de répartition varient fortement, rapidement et fréquemment à cause de perturbations anthropiques, avec une variation supérieure à un facteur de dix et aggravée par des facteurs anthropiques
Nombre d'individus matures	Effectifs ou nombre connu, estimé ou déduit d'individus en mesure de se reproduire
Immigration significative et stable	Situation dans laquelle il existe un apport de migrants significatif et censé se poursuivre (voir procédure d'ajustement régional du guide UICN 2012)
Principaux habitats	Désignation des principaux habitats présents et passés du taxon évalué
Principales menaces	Désignation des principales menaces présentes affectant le taxon évalué
Catégorie & critères	Catégorie et critères validés en atelier pour la Liste rouge nationale
Justification	Argumentation justifiant la catégorie et les critères retenus (y compris les données numériques, déductions ou incertitudes relatives aux critères et aux seuils des critères)
Principales références bibliographiques	Principales références bibliographiques ayant permis de réaliser l'évaluation



Le Lamantin antillais (*Trichechus manatus*), une espèce classée « En danger ». © Frédéric Bacuez

MAMMIFÈRES MARINS

(pages 12 à 25)



Le Dauphin de Guyane (*Sotalia guianensis*), une espèce classée « En danger ». © Amandine Bordin-GEPOG - Réserve Naturelle Nationale de l'Île du Grand-Connétable

Les données et les aspects méthodologiques

Les données des études et réseaux utilisés pour établir la liste des espèces observées dans la ZEE de Guyane sont les suivants :

- les deux campagnes scientifiques dédiées aux mammifères marins en Guyane : les campagnes de survols aériens REMMOA (Van Canneyt *et al.* 2009) et les campagnes en bateau du GEPOG (Bordin *et al.* 2012),
- les observations opportunistes validées par Faune-Guyane (site collaboratif des données naturalistes de Guyane),
- les données d'observation de la Réserve Naturelle Nationale de l'île du Grand-Connétable,
- les campagnes de survols du WWF dédiées à la Sotalie (WWF com. pers.),
- les observations opportunistes de Sotalies collectées par le réseau participatif d'observateurs du WWF (WWF com. pers.),
- les campagnes d'étude du Lamantin antillais par bateau de Kwata (Association Kwata 2014),
- les observations opportunistes du Lamantin antillais collectées par le réseau participatif d'observateurs de Kwata (Kwata com. pers.),
- les observations réalisées par les observateurs embarqués à bord des navires d'exploration sismique en 2012 seulement car les coordonnées géographiques des campagnes sismiques de 2009-2010 ne sont pas disponibles (Shell 2012a, Shell 2012b),
- les campagnes de suivi de la grande faune pélagique par survols aériens réalisées durant les campagnes d'exploration sismique de 2010 (Girondot *et al.* 2012).

Dans le cas des campagnes de survols aériens, nous n'avons pas pris en compte les observations de petits delphinidés des genres *Stenella*, *Delphinus*, *Peponocephala*, *Steno* et *Tursiops* car des erreurs d'identification sont possibles.

Par contre, les observations de Dauphin de Guyane dont la morphologie et la distribution diffèrent fortement des autres espèces, ce qui minimise les risques de confusions, ont été prises en compte. Concernant les observations réalisées par les observateurs embarqués à bord des navires d'exploration pétrolière, lorsqu'une espèce n'était observée qu'au cours de ces campagnes, nous ne l'avons prise en compte que dans le cas où sa présence a été avérée à partir des photographies disponibles.

Points particuliers de la démarche méthodologique pour ce groupe

On distingue des taxons reproducteurs (certains ou probables) et visiteurs, qui sont traités légèrement différemment à l'étape d'ajustement du classement :

- Reproducteurs certains : taxons pour lesquels des couples mère-petits ont été observés,
- Reproducteurs probables : taxons qui d'après ce qui est connu de leur biologie devraient se reproduire dans la région,
- Visiteurs : taxons pour lesquels, d'après ce qui est connu de leur biologie, la Guyane ne représente pas un site de reproduction.

Il n'existe pas d'espèce de mammifère marin introduite. Pour ce qui est des espèces erratiques, étant donné le faible effort d'observation réalisé en Guyane, dès lors que l'aire de répartition mondiale d'une espèce comprend la Guyane, il n'est pas possible de déterminer si cette espèce est erratique sur la base du nombre de fois où elle a été observée dans la ZEE. Ainsi, aucune espèce n'a été qualifiée d'erratique.

Quelques éléments sur les enjeux de conservation à retenir

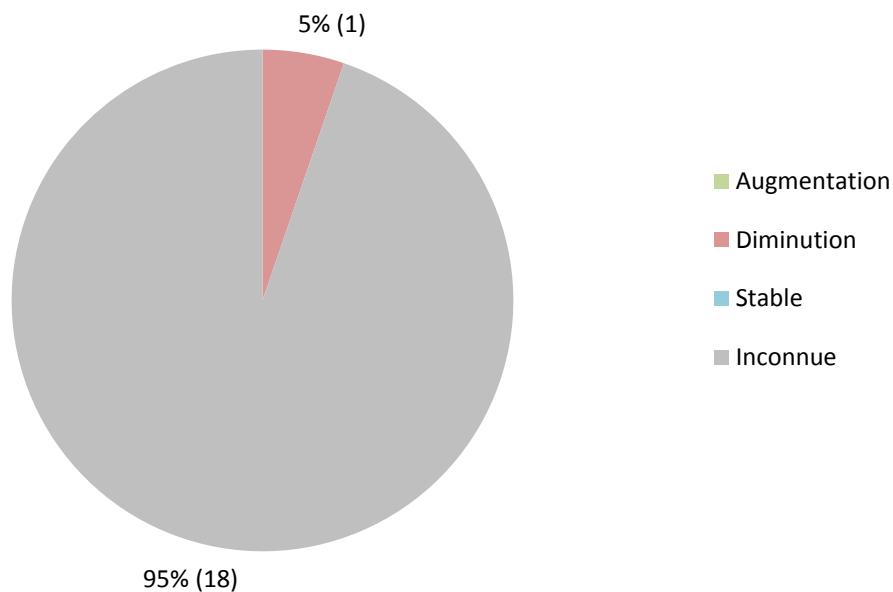
La population de Lamantin antillais (*Trichechus manatus*) présente en Guyane, a été estimée à un nombre minimum de 43 individus (Castelblanco *et al.* 2014), ce qui serait largement sous-estimé au vu des particularités du terrain et du comportement cryptique de l'espèce. La Guyane constitue une zone de rencontre entre le Lamantin antillais et le Lamantin amazonien (*Trichechus inunguis*) : les deux espèces s'y reproduisent entre elles, donnant naissance à des individus hybrides et fertiles (UICN France 2017). De par son cycle de vie lent et sa distribution en zone côtière, le Lamantin antillais est une espèce très fragile, pour laquelle il est essentiel d'avoir d'un programme de suivi afin de renforcer et aider à sa protection.

Le Dauphin de Guyane ou Sotalie (*Sotalia guianensis*), présente un caractère sédentaire et une haute fidélité à son site. Les groupes n'effectuent pas de grands déplacements, hormis peut-être quelques individus reproducteurs, ce qui supposerait donc très peu d'échanges avec les populations voisines et entre les différentes localités (UICN France 2017). Les captures accidentelles constituent la pression la plus importante pour le Dauphin de Guyane. Depuis 2013, des actions ont été mises en place en Guyane afin d'améliorer les connaissances sur l'espèce. Les survols aériens de la bande côtière, l'acquisition de données acoustiques et photographiques, la mise en place d'un réseau des échouages et le suivi des captures accidentelles par des observateurs embarqués sur les bateaux de pêche permettront ainsi de proposer des mesures de conservation cohérentes et efficaces (UICN France 2017).

Les quelques travaux menés au large de la Guyane mettent en évidence l'importance particulière du talus, situé entre les profondeurs 100 m et 3000 m, où les densités de cétacés sont les plus fortes. La communauté d'espèces présentes dans cette zone est dominée par les petits delphinidés du genre *Stenella*, accompagnés de la présence notable de grands plongeurs tels que le cachalot (*Physeter macrocephalus*) et les baleines à bec (Ziphiidae), mais aussi de baleines à bosses (*Megaptera novaeangliae*), présentes de manière saisonnière. L'exploration pétrolière, qui a débuté en Guyane dans les années soixante, s'est développée à partir du début des années 2000 au niveau du talus, avec cinq campagnes sismiques et cinq forages réalisés en une dizaine d'années, et une nouvelle série de forages prévus en 2019. L'évaluation de la sensibilité des espèces aux activités d'exploration pétrolière dans la zone montre une sensibilité moyenne à forte pour la plupart d'entre elles. Depuis 2013, des travaux sont menés en Guyane afin de mieux connaître la communauté d'espèces présentes et de mettre en place les mesures de mitigation les plus efficaces.

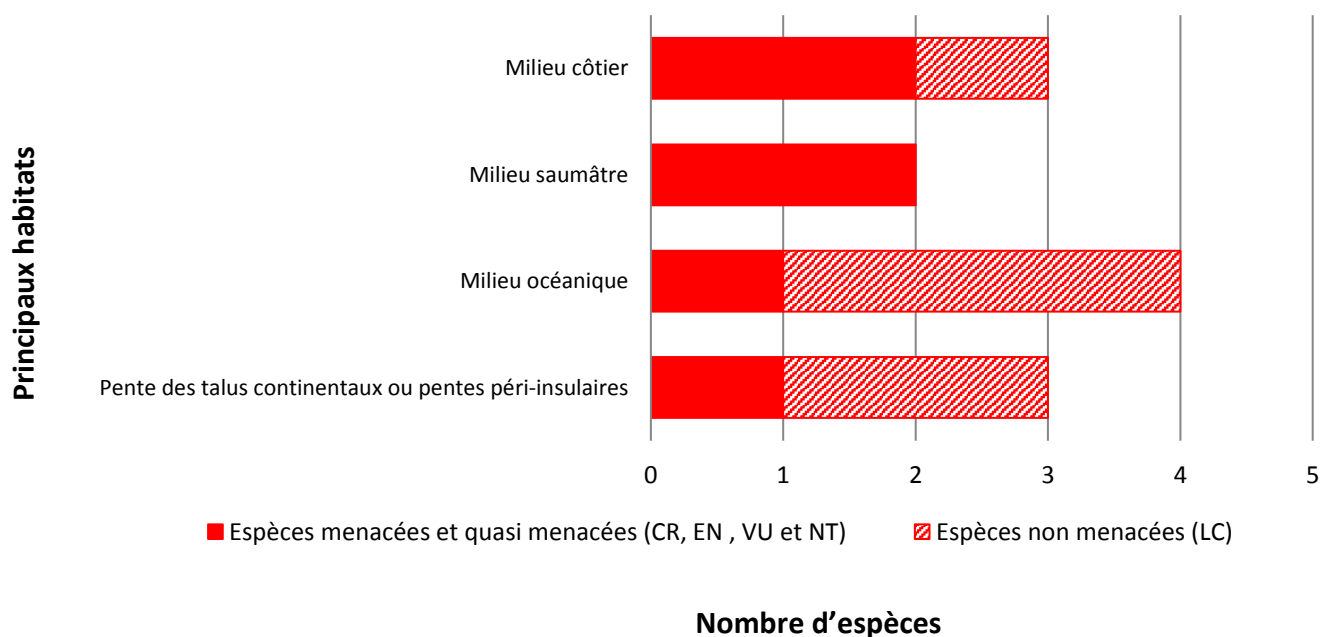
Les résultats synthétiques sur les mammifères marins

Répartition des 19 espèces de mammifères marins de Guyane évaluées selon les tendances actuelles de leurs populations



Répartition des 6 espèces de mammifères marins menacées, quasi menacées (CR, EN, VU et NT) et non menacées (LC) par grands types d'habitats

Remarque : **Les habitats ont été regroupés en 4 catégories, détaillés en Annexe 2 à la fin de ce rapport.** Une espèce peut être présente dans plusieurs habitats.



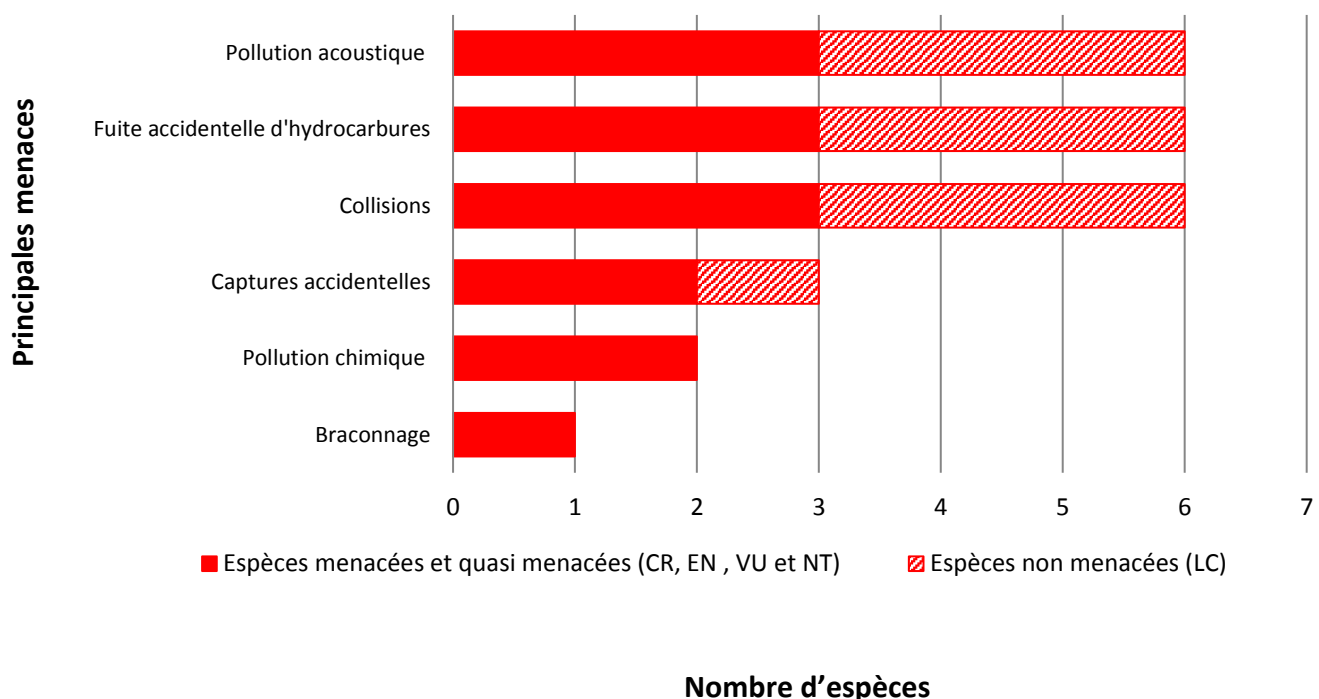
Parmi les espèces menacées, le Lamantin antillais classé « En danger » est un herbivore strict qui fréquente les eaux saumâtres le long des côtes, les estuaires ou la partie aval des larges rivières. Très discrète, cette espèce est relativement difficile à observer, du fait de la turbidité de l'eau et de son attitude plutôt farouche (UICN France 2017).

La Sotalie classée « En danger » est inféodée aux milieux estuariens et côtiers où elle affectionne les eaux calmes et peu profondes. Elle est présente le long des côtes de l'Atlantique depuis le sud du Brésil jusqu'au Honduras. Cette espèce vit généralement en groupes de 2 à 10 individus, mais il n'est pas surprenant d'observer des groupes allant jusqu'à 60 individus (Santos & Rosso 2007).

Sur la base de la méthodologie proposée par l'UICN, les principales menaces correspondent aux activités humaines ou aux processus qui ont impacté, impactent ou pourraient impacter directement le taxon évalué. Les menaces sont dans ce sens synonymes de sources de stress et de pressions.

Principales menaces affectant les 6 espèces de mammifères marins menacées, quasi menacées (CR, EN, VU et NT) et non menacées (LC)

Remarque : **Les menaces ont été regroupées en 6 catégories, détaillées en Annexe 3 à la fin de ce rapport.** Une espèce peut être affectée par plusieurs menaces



Si l'exploitation directe des mammifères marins est interdite sur le territoire français depuis la fin du XX^{ème} siècle, de nombreuses activités humaines sont à l'origine de pressions sur leurs populations. Les mammifères marins sont particulièrement sensibles à la pollution chimique issue de l'agriculture et de l'industrie, qui déversent leurs produits dans la nature et dans les océans. Ces polluants s'accumulent dans les organismes de niveaux trophiques supérieurs, dont les mammifères marins, et provoquent une chute de la fécondité, une baisse des défenses immunitaires et le développement de certaines pathologies. La présence de déchets, notamment les sacs plastiques jetés et dispersés par les fleuves, cause la mort de certains individus. La problématique de la pollution sonore des océans a été mise en évidence par les échouages inhabituels et les bruits occasionnés par le trafic maritime, sans entraîner la mort des animaux, doivent également être considérés.

Le Lamantin antillais est principalement menacé par les prises accidentelles dans les filets de pêche côtiers et le braconnage occasionnel pour sa chair (UICN France 2017). Le braconnage est réduit mais existe encore : au début des années 2000, une dizaine de captures ont été rapportées en deux ans (Thoisly *et al.* 2003). Quelques captures accidentelles semblent aussi se produire chaque année (Vilaça *et al. in press*). Les autres menaces identifiées sont la dégradation de la qualité des eaux côtières et l'augmentation du trafic maritime (risque de collision).

La menace pesant principalement sur le Dauphin de Guyane est les captures accidentelles dans les filets de pêche. ASCOBANS préconise un taux maximal annuel de captures accidentelles de moins de 2% pour les petits cétacés (Ascobans 2000), ce qui représenterait une quarantaine d'individus pour la population de Sotalie de Guyane. D'après la fréquence de captures observées dans la pêcherie (Nalovic *et al.* 2009), il est fortement probable que le taux de captures accidentelles du dauphin de Guyane dépasse cette proportion. Les autres menaces sont la pollution des eaux côtières via les rejets d'eaux usées, aux intrants utilisés dans l'agriculture et à l'orpaillage mais aussi l'exploration pétrolière pour les opérations menées en limites des eaux territoriales (Pusineri *et al.* 2014). Des analyses biologiques à venir, porteront sur les métaux lourds et les polluants organiques persistants, à partir des échantillons prélevés sur les dauphins échoués depuis 2014 (A. Bordin com. pers).

A l'heure actuelle, l'exploration sismique est la principale menace pour le Cachalot (*Physeter macrocephalus*), classé « Vulnérable ». Son impact a été évalué comme potentiellement majeur (Pusineri *et al.* 2014) et est particulièrement important pour cette espèce de grands plongeurs. Si les activités pétrolières passent en phase d'exploitation, d'autres menaces pourraient devenir significatives. L'espèce est aussi menacé par le bruit causé par les navires et les travaux, les collisions, la pollution de l'eau par les hydrocarbures en cas de fuite accidentelle (Pusineri *et al.* 2014).

Liste des espèces évaluées

Nom scientifique	Catégorie Liste rouge Guyane	Page
<i>Trichechus manatus</i>	EN	20
<i>Sotalia guianensis</i>	EN	21
<i>Physeter macrocephalus</i>	VU	22
<i>Stenella attenuata</i>	LC	23
<i>Stenella longirostris</i>	LC	23
<i>Tursiops truncatus</i>	LC	23
<i>Trichechus inunguis</i>	DD	24
<i>Balaenoptera musculus</i>	DD	24
<i>Balaenoptera physalus</i>	DD	24
<i>Megaptera novaeangliae</i>	DD	24
<i>Delphinus delphis</i>	DD	24
<i>Globicephala macrorhynchus</i>	DD	25
<i>Grampus griseus</i>	DD	25
<i>Orcinus orca</i>	DD	25
<i>Peponocephala electra</i>	DD	25
<i>Pseudorca crassidens</i>	DD	25
<i>Stenella frontalis</i>	DD	25
<i>Steno bredanensis</i>	DD	25
<i>Ziphius cavirostris</i>	DD	26



Les îlets de Cayenne. © Maël Dewynter

**Fiches techniques
sur les espèces de mammifères marins
évaluées
(page 20 à 22)**



Le Cachalot (*Physeter macrocephalus*), une espèce classée « Vulnérable ». © Renato Rinaldi - GEPOG

Nom scientifique	<i>Trichechus manatus</i> (Linnaeus, 1758)
Nom commun	Lamantin antillais

Catégorie Liste rouge Guyane	EN	Catégorie Liste rouge Monde	VU
Tendance	?		

Taxonomie

Référentiel	TaxRef v11.0	Phylum	Chordata
CD_NOM	443799	Classe	Mammalia
Rang	ES	Ordre	Sirenia
Règne	Animalia	Famille	Trichechidae

Statut de présence	R
---------------------------	---

Informations et données

Réduction des effectifs		Nombre de localités	> 10
Période de mesure de la réduction		Déclin continu	
EOO (km²)		Fluctuations extrêmes	
AOO (km²)		Nombre d'individus matures	< 250
Fragmentation sévère		Immigration significative et stable	

Principaux habitats	Eaux saumâtres, le long des côtes, estuaires et parties aval des larges rivières.	Principales menaces	Dégradation de la qualité de son habitat due à la pollution acoustique (navires, travaux), les collisions, les captures accidentelles, le mercure, les herbicides et pesticides agricoles, la fuite accidentelle d'hydrocarbures. Elle est aussi menacée en raison du braconnage.
----------------------------	---	----------------------------	---

Evaluation nationale

Catégorie, critères & justification	D	En danger
L'évaluation concerne ici la population de lamantin antillais incluant les hybrides. Le lamantin est une espèce résidente, régulièrement observée en Guyane dans le milieu côtier, dont la population est estimée à moins de 250 individus, hybridés à au moins 50 % avec le lamantin amazonien. Vraisemblablement la moitié de la population de lamantin serait hybridée (hybrides fertiles). Sur 11 individus guyanais analysés génétiquement : 1 individu purement amazonien (à partir d'une analyse de l'ADN mitochondrial et nucléaire), 6 hybrides et 4 lamantins purement antillais. Les caractères morphologiques sont remis en question. L'hybridation apporterait un avantage biologique aux lamantins. L'habitat type (maritime) est particulièrement réduit en Guyane, l'espèce semble s'orienter vers une occupation des habitats d'eau douce. Le nombre de stations connu est supérieur à 10 (fleuves et estuaires). Il n'y a pas d'information sur des apports significatifs à partir des populations voisines (Suriname et Brésil) qui ne sont pas dans un bon état de conservation. La zone d'hybridation s'étend d'Amapá au Guyana. Il existe une diminution de la qualité des eaux et une pollution acoustique. Le braconnage est réduit mais existe encore.		

Principales références bibliographiques

<p>Thoisly de B., Spiegelberger T., Rousseau S., Talvy G., Vogel I. & Vié J.-C. (2003). Distribution, habitat, and conservation status of the West Indian manatee <i>Trichechus manatus</i> in French Guiana. <i>Oryx</i>, 37(04), 431-436.</p> <p>Faune Guyane (2015). Site collaboratif des données naturalistes de Guyane. Site internet. https://www.faune-guyane.fr/</p> <p>Lima C.S., Magalhães R. F., Marmontel M., Meirelles A. C., Carvalho V. L., Lavergne A., Thoisly de B., Santos F. R. A hybrid swarm of manatees along the Guianas coastline, a peculiar environment under the influence of the Amazon River plume. <i>Les Annales de l'Académie Brésilienne des Sciences (In review)</i>.</p> <p>Pool M. (2013). Incorrect use of the IUCN classification may lead to bad management decisions. The case of the <i>Trichechus manatus manatus</i> in Suriname. <i>Academic Journal of Suriname</i>, 4, 375-377.</p> <p>Vilaça S. T., Lima C. S., Mazzoni C. J., Santos F. R., Thoisly de B. Manatee genomics supports a special conservation area along the Guianas coastline under the influence of the Amazon River plume. <i>Estuarine, Coastal and Shelf Science (In press)</i>.</p>

Nom scientifique	<i>Sotalia guianensis</i> (Van Beneden, 1864)
Nom commun	Dauphin de Guyane

Catégorie Liste rouge Guyane	EN	Catégorie Liste rouge Monde	DD
Tendance	↘		

Taxonomie

Référentiel	TaxRef v11.0	Phylum	Chordata
CD_NOM	521606	Classe	Mammalia
Rang	ES	Ordre	Cetartiodactyla
Règne	Animalia	Famille	Delphinidae

Statut de présence	R
--------------------	---

Informations et données

Réduction des effectifs		Nombre de localités	
Période de mesure de la réduction		Déclin continu	
EOO (km ²)	< 11 000	Fluctuations extrêmes	
AOO (km ²)		Nombre d'individus matures	< 2500
Fragmentation sévère		Immigration significative et stable	non

Principaux habitats	Eaux côtières et embouchures des fleuves.	Principales menaces	Dégradation de la qualité de son habitat due aux prospections pétrolières et aux explorations sismiques, la pollution acoustique (navires, travaux), les collisions, la fuite accidentelle d'hydrocarbures, les captures accidentelles, les eaux usées, le mercure, l'orpillage.
---------------------	---	---------------------	--

Evaluation nationale

Catégorie, critères & justification	C2a(ii)	En danger
<p>Le dauphin de Guyane est régulièrement observé dans le milieu côtier et un peu le long des fleuves. Présent de l'Amérique centrale jusqu'au Sud du Brésil. L'abondance de la population est estimée de 1942 IC 95% [928 – 4 063] individus selon les estimations du CRMM. L'estimation du WWF est similaire. Il existe un biais d'échantillonnage en raison d'un passage seulement saisonnier et d'un quadrillage très espacé. La zone d'occurrence (EOO) est inférieure à 11 000 km² (sur une bande de 40 km au large sur le linéaire de côte + les embouchures des fleuves). La taille de la population est probablement sous-estimée. Les effectifs sont basés sur un modèle et sur la bibliographie mais ils sont très difficiles à estimer dû à une faible détectabilité de l'animal. Ainsi, pour cette évaluation, on estime les effectifs à moins de 2500 individus matures en Guyane. La tendance actuelle de la population est à la diminution. Une seule sous-population en Guyane. Il n'y aurait vraisemblablement pas d'apports significatifs à partir des populations extérieures (Suriname et Brésil). Au Suriname, les animaux semblent confinés dans la rivière de Paramaribo et ne semblent pas fréquenter les eaux côtières. L'espèce est notamment menacée par les captures accidentelles (de 10 à 100 par an, 1 échouage par mois sur le 5% de linéaire de côte suivi, c'est-à-dire les plages).</p>		

Principales références bibliographiques

<p>Faune Guyane (2015). Site collaboratif des données naturalistes de Guyane. Site internet. https://www.faune-guyane.fr/</p> <p>Nalovic M. A. (2009). Les interactions entre les tortues marines et les fileyeurs de la pêche côtière. Résultats préliminaires des observations de 2008 et 2009. Cayenne, French Guyana, p 17.</p> <p>Siciliano S., Emin-lima N. R., Costa A. F., Costa A.F., Rodrigues A. L. F., Magalhães F. A., Tosi C. H., Garri R. G., Silva C. R. & Silva J. S. (2008). Revisão Do Conhecimento sobre os mamíferos aquáticos da costa norte do Brasil. Arquivos Do Museu Nacional, Rio de Janeiro, Brésil, 66(2), 381–401.</p> <p>Van Canneyt O., Certain G., Doremus G., Laran S., Ridoux V., Bolaños J., Jeremie S. & Watremez P. (2010). Distribution et abondance de la mégafaune marine en Guyane française. Campagne REMMOA. Université de La Rochelle, Agence des Aires Marines Protégées, La Rochelle, France, 41p.</p>

Nom scientifique	<i>Physeter macrocephalus</i> (Linnaeus, 1758)
Nom commun	Cachalot

Catégorie Liste rouge Guyane	VU	Catégorie Liste rouge Monde	VU
Tendance	?		

Taxonomie

Référentiel	TaxRef v11.0	Phylum	Chordata
CD_NOM	60949	Classe	Mammalia
Rang	ES	Ordre	Cetartiodactyla
Règne	Animalia	Famille	Physeteridae

Statut de présence	R
---------------------------	---

Informations et données

Réduction des effectifs		Nombre de localités	1
Période de mesure de la réduction		Déclin continu	
EOO (km²)		Fluctuations extrêmes	
AOO (km²)		Nombre d'individus matures	< 250
Fragmentation sévère		Immigration significative et stable	oui

Principaux habitats	Milieu océanique et pente des talus continentaux ou pentes péri-insulaires.	Principales menaces	Dégradation de la qualité de son habitat due aux prospections pétrolières et exploration sismiques, la pollution acoustique (navires, travaux), les collisions et la fuite accidentelle d'hydrocarbures.
----------------------------	---	----------------------------	--

Evaluation nationale

Catégorie, critères & justification	EN (D) (-1)	Vulnérable
<p>Cette espèce résidente a été observée 16 fois en Guyane au niveau du tombant du plateau continental. A une occasion, un couple mère-petit a été observé. Les effectifs sont mal connus et estimés à quelques centaines d'individus matures (à l'issue de la campagne du CRMM). La tendance actuelle de la population est à la diminution. Les effectifs guyanais sont compris dans une population mondiale beaucoup plus large, avec des échanges significatifs d'individus justifiant un ajustement régional de la catégorie avec le développement des activités pétrolières, prospections sismiques.</p>		

Principales références bibliographiques

<p>Bordin A., Pracontal de N., Hauselmann A., Rinaldi R. & Renaudier A. (2012). Résultat des inventaires pélagiques 2011-2012. Traitement et analyse des données d'observation des oiseaux marins et cétacés dans la ZEE guyanaise. Rapport GEPOG/DEAL, Cayenne, 67p.</p> <p>Pusineri C., Martinez L., Samaran F. & Ridoux V. (2014). Activités pétrolières et cétacés en Guyane : etats des lieux, description des impacts, évaluation et préconisations. Kourou, French Guiana, 119p.</p> <p>Van Canneyt O., Certain G., Doremus G., Laran S., Ridoux V., Bolaños J., Jeremie S. & Watremez P. (2010). Distribution et abondance de la mégafaune marine en Guyane française. Campagne REMMOA. Université de La Rochelle, Agence des Aires Marines Protégées, La Rochelle, France, 41p.</p>
--

Les espèces évaluées non menacées

Trois espèces classées en préoccupation mineure (LC) ne font pas l'objet de fiche mais sont listées dans le tableau ci-dessous.

Famille	Nom scientifique	Nom commun	SP ^(α)	Catégorie Liste rouge Guyane	T ^(Φ)	Catégorie Liste rouge mondiale
Delphinidae	<i>Stenella attenuata</i>	Dauphin tacheté pantropical	R	LC	?	LC
Delphinidae	<i>Stenella longirostris</i>	Dauphin à long bec	R	LC	?	DD
Delphinidae	<i>Tursiops truncatus</i>	Grand Dauphin	R	LC	?	LC

(α) Statut de présence – R : espèce reproductrice ; V : espèce visiteuse ; R? : espèce reproductrice probable.

(Φ) Tendence d'évolution des populations – ↗ : en augmentation ; ↘ : en diminution ; → : stable ; ? : inconnue.

Treize espèces pour lesquelles les données existantes sont insuffisantes pour fournir une évaluation (DD) sont présentées dans le tableau ci-dessous.

Famille	Nom scientifique	Nom commun	SP ^(a)	Catégorie Liste rouge Guyane	T ^(b)	Justification	Catégorie Liste rouge mondiale
Trichechidae	<i>Trichechus inunguis</i>	Lamantin amazonien	R	DD	?	Une observation génétiquement confirmée en 2016 à partir d'un échouage d'un individu retrouvé mort à Cayenne en 2013. Le statut de "reproducteur certain" de l'espèce, se base sur des données génétiques et sur la reproduction de l'espèce avec le Lamantin antillais (<i>Trichechus manatus</i>), donnant lieu à de nombreux hybrides fertiles (Thoisy de B. com. pers). La zone d'hybridation s'étend d'Amapá au Guyana.	VU
Balaenopteridae	<i>Balaenoptera musculus</i>	Baleine bleue	R	DD	?	Une seule observation de cette espèce en Guyane (2012).	EN
Balaenopteridae	<i>Balaenoptera physalus</i>	Rorqual commun	V	DD	?	6 observations de cette espèce entre 2008 et 2012.	EN
Balaenopteridae	<i>Megaptera novaeangliae</i>	Baleine à bosse	V	DD	?	18 observations de cette espèce en Guyane entre 2010 et 2012, souvent en saison sèche, dans le cadre des campagnes sismiques (2 campagnes ; 1 bateau et 1 avion).	LC
Delphinidae	<i>Delphinus delphis</i> ¹	Dauphin commun	R?	DD	?	5 observations (campagne GEPOG en 2011 et 1 observation opportuniste en 2003).	LC
Delphinidae	<i>Globicephala macrorhynchus</i>	Globicéphale tropical	R	DD	?	Environ 25 observations (entre 2008 et 2012). Estimation des effectifs (CRMM) cumulés des globicéphales et des pseudorques à environ 2600 individus (2648 IC 95% [1168 - 6002]). Il est difficile d'estimer les effectifs car l'espèce peut être confondue avec d'autres mammifères marins noirs. Par ailleurs, les globicéphales sont difficiles à détecter car ils s'enfuient lors des campagnes sismiques.	DD

¹ Il est suggéré que le nom latin du dauphin commun pourrait être *Delphinus delphis/capensis* car le débat sur l'existence ou non de deux espèces n'est pas clos.

Famille	Nom scientifique	Nom commun	SP ^(α)	Catégorie Liste rouge Guyane	T ^(Φ)	Justification	Catégorie Liste rouge mondiale
Delphinidae	<i>Grampus griseus</i>	Dauphin de Risso	R?	DD	?	9 observations entre 2008 et 2012.	LC
Delphinidae	<i>Orcinus orca</i>	Orque	V	DD	?	2 observations en 2013.	DD
Delphinidae	<i>Peponocephala electra</i>	Péponocéphale	R	DD	?	9 observations entre 2010 et 2012 (campagnes GEPOG et sismique).	LC
Delphinidae	<i>Pseudorca crassidens</i>	Pseudorque	R?	DD	?	Observations supérieures à 10 entre 2010 et 2015 dont 4 observations durant les campagnes sismiques, 1 observation de 60 individus en 1995 et 1 observation récente.	DD
Delphinidae	<i>Stenella frontalis</i>	Dauphin tacheté de l'Atlantique	R	DD	?	6 observations en 2012, espèce vue en grands groupes d'individus (2 observations en 2012 par le GEPOG et 4 observations par les campagnes Shell en 2012).	DD
Delphinidae	<i>Steno bredanensis</i>	Sténo	R?	DD	?	6 observations en 2010 et 2012 et 1 observation opportuniste en 2003.	LC
Ziphiidae	<i>Ziphius cavirostris</i>	Baleine à bec de Cuvier	R?	DD	?	3 observations en 2008 et 1 observation en 2010 (campagne sismique).	LC

(α) Statut de présence – R : espèce reproductrice ; V : espèce visiteuse ; R? : espèce reproductrice probable.

(Φ) Tendances d'évolution des populations – ↗ : en augmentation ; ↘ : en diminution ; → : stable ; ? : inconnue.

MAMMIFÈRES TERRESTRES NON VOLANTS

(pages 26 à 50)



La Loutre géante du Brésil (*Pteronura brasiliensis*), une espèce classée « En danger ». © Hadrien Lalagüe

Les données et les aspects méthodologiques

Données mobilisées

Les différentes observations de mammifères terrestres non volants en Guyane ont été collectées auprès :

- de l'association Kwata : Inventaires grande faune par Indices kilométriques d'Abondances (IKA), programmes "Tapirs" et "Loutres", inventaires petits mammifères par piégeage, programmes de piégeage photographique, programme mortalité routière, observations opportunistes,
- du Parc Amazonien de Guyane (Inventaires ZNIEFF, programme IKA, programme chasse),
- de l'Office National de la Chasse et de la Faune Sauvage (programme chasse, programme IKA, programme Habitat),
- du site collaboratif Faune Guyane (programme participatif sur l'observation de la faune de Guyane)
- du bureau d'étude Biotope (Inventaires ZNIEFF),
- des programmes de l'ISEM (responsable François Catzeflis) sur les petits mammifères de Guyane.

En accord avec le comité d'experts, il a été choisi de ne pas prendre en compte certaines observations de rongeurs et marsupiaux présentes dans la base de données fournie par Faune Guyane et sur la base ZNIEFF, car des erreurs d'identification sont possibles sur ces taxons. Cependant, les observations provenant de sites où la présence de l'espèce en question est avérée par des études antérieures ont été gardées. Seules ont été conservées les observations avec des identifications taxonomiques vérifiées par photos, existence d'un spécimen, et/ou d'un prélèvement de tissu qui aura permis une confirmation génétique. Cette précaution explique que pour certains taxa, le nombre d'occurrence soit faible. La plupart des observations datent des années 2000 à 2015 mais des données anciennes ont aussi été conservées car elles permettent d'avoir une analyse plus complète de l'évolution de la distribution de l'espèce en question et des menaces qui pèsent sur elle; comme dans le cas de l'Atèle pour laquelle il y a des occurrences sur la bande littorale alors que de nos jours cette espèce n'est plus présente sur la côte.

Les espèces introduites qui sont au nombre de trois (*Mus musculus*, *Rattus norvegicus* et *Rattus rattus*) ont été exclues du processus d'évaluation et ont été classées dans la catégorie Non Applicable (NA).

Au total, 88 espèces de mammifères terrestres non volants ont été sélectionnées pour être évaluées : 15 carnivores, 8 primates, 9 xénarthres, 5 artiodactyles, 1 périssodactyle, 34 rongeurs et 16 marsupiaux. Aucune espèce n'a été jugée comme erratique.

Points particuliers de la démarche méthodologique pour ce groupe

L'évaluation des menaces sur la biodiversité a été proposée par le biais d'un "index d'empreinte humaine" (Thoisly de *et al.* 2010). Cet index avait été construit avec des données de 2000, et réactualisé ensuite avec des données de 2012. Les liens avec des données de mesures d'abondance sur le terrain ont été utilisés afin d'estimer les surfaces d'habitat favorables de certaines des espèces (*Panthera onca*, *Puma concolor*, *Tapirus terrestris*, *Tayassu pecari*, *Ateles paniscus*, *Cebus olivaceus* et *Pteronura brasiliensis*). Ces données ont notamment été utilisées pour l'estimation de l'étendue et/ou la qualité de l'habitat de la condition (b) du critère B ainsi que pour l'estimation du nombre d'individus matures du critère C et D. Par

ailleurs, les différences de surfaces impactées avec les données de 2000 et de 2012 ont permis d'évaluer des pertes d'habitats favorables.

Quelques éléments sur les enjeux de conservation à retenir

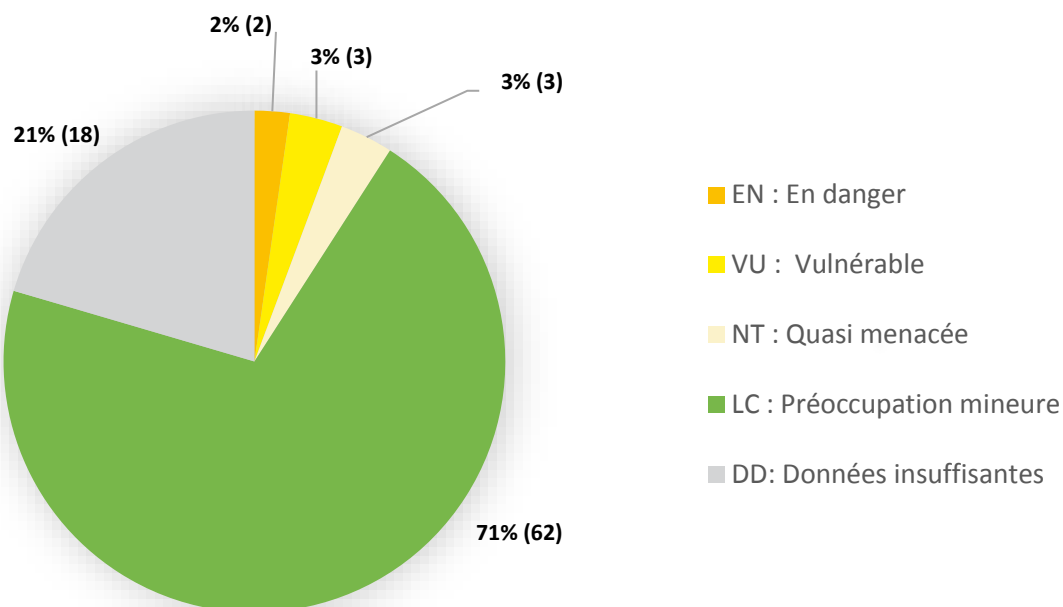
Il est essentiel de préserver les dernières surfaces de savanes naturelles qui sont vitales aux mammifères inféodés à ces habitats, tel que *Cryptonanus* nov. sp. et en moindre part *Holochilus sciureus*. Des menaces pèsent aussi sur les habitats naturels de mammifères semi-aquatiques (*Neusticomys oyapocki*, *Chironectes minimus*, *Lontra longicaudis*, *Pteronura brasiliensis*), qui dépendent de ressources alimentaires qu'ils trouvent dans les criques, rivières ou fleuves. Ces habitats sont touchés plus ou moins directement par une pollution minérale (matières en suspension) et chimique liée aux activités d'orpaillage. Enfin, des menaces dues à une chasse trop intense, pèsent sur des espèces terrestres classées comme menacées ou quasi menacées (*Tapirus terrestris*, *Odocoileus cariacou*, *Tayassu pecari*), ce qui nécessite une vigilance accrue et un renforcement des moyens de l'Etat. Une piste envisagée pourrait être une adaptation des quotas selon l'évolution des populations.



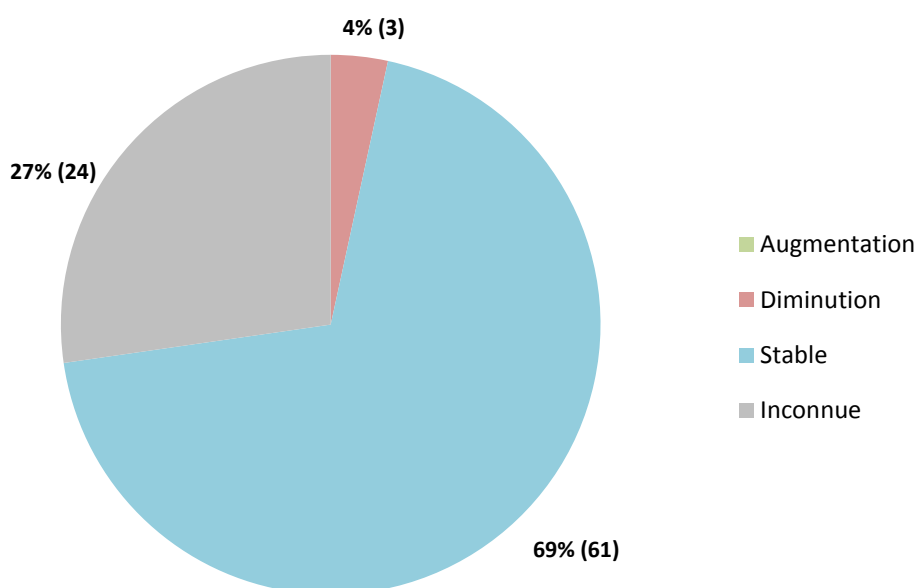
Le Puma (*Puma concolor*), une espèce classée « Quasi menacée ». © Hadrien Lalagüe

Les résultats synthétiques pour les mammifères terrestres non volants

Répartition des 88 espèces de mammifères terrestres non volants de Guyane évaluées dans les différentes catégories de la Liste rouge

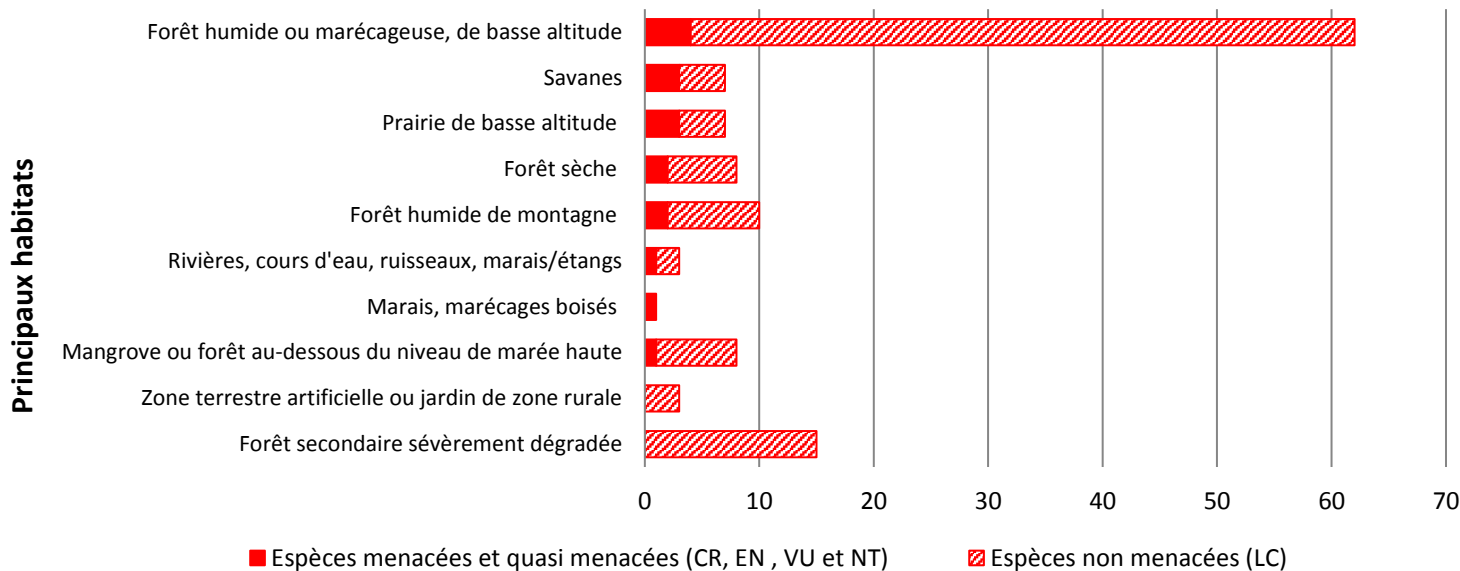


Répartition des 88 espèces de mammifères terrestres non volants de Guyane évaluées selon les tendances actuelles de leurs populations



Répartition des 88 espèces de mammifères terrestres non volants menacées, quasi menacées (CR, EN, VU et NT) et non menacées (LC) par grands types d'habitats

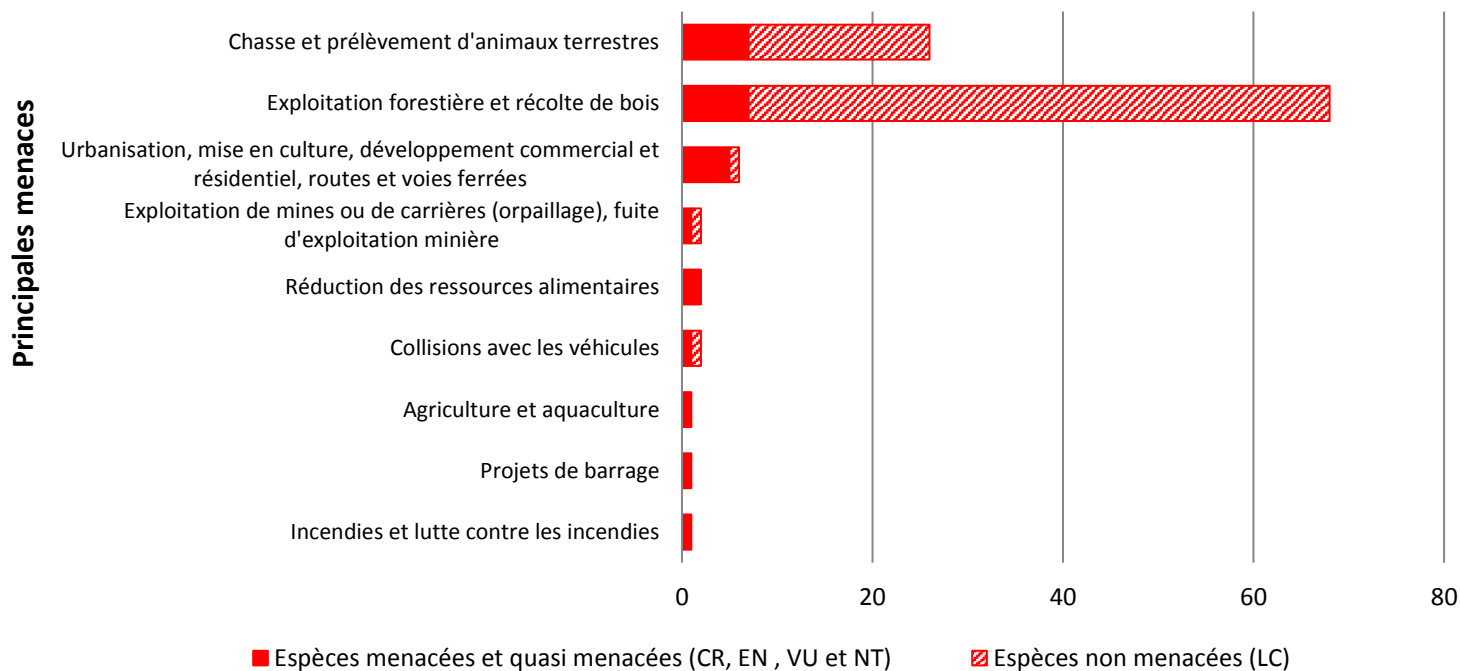
Remarque : **Les habitats ont été regroupés en 10 catégories, détaillés en Annexe 3 à la fin de ce rapport.** Une espèce peut être présente dans plusieurs habitats.



Nombre d'espèces

Répartition des 88 espèces de mammifères terrestres non volants menacées, quasi menacées (CR, EN, VU et NT) et non menacées (LC) par grandes menaces

Remarque : **Les menaces ont été regroupées en 9 catégories.** Une espèce peut être affectée par plusieurs menaces.



Nombre d'espèces

Sur la base de la méthodologie proposée par l'UICN, les principales menaces correspondent aux activités humaines ou aux processus qui ont impacté, impactent ou pourraient impacter directement le taxon évalué. Les menaces sont dans ce sens synonymes de sources de stress et de pressions.

De manière globale, les espèces menacées se retrouvent majoritairement chez les ongulés et les carnivores. Les pressions s'exerçant sur ces deux taxons représentent bien les principales menaces pesant sur les mammifères non volants en Guyane, que sont la surchasse et la perte d'habitat (déforestation, orpaillage...).

« Ce qu'il faut savoir »

La chasse est l'une des principales menaces pour la faune guyanaise et en particulier les mammifères terrestres. Il ne faut pas confondre « espèces commercialisables » et « espèces chassables ». En effet, certaines espèces peuvent être chassées sans pour autant être autorisées à la vente (<https://guyane.oncfs.fr/pratiquer-la-chasse-en-guyane/les-especes-commercialisables/>). De plus, des quotas de chasse sont à respecter suivant les espèces. Toute espèce non protégée est dite « chassable » bien que, pour certaines, des quotas soient fixés à 0 (par exemple Jaguar, Puma). En Guyane, il existe une très grande palette de pratiques de chasse. Afin de décrire et mieux comprendre les pratiques de chasse en Guyane, l'ONCFS réalise un travail d'enquêtes depuis plusieurs années dont les résultats sont consultables sur leur site (<https://guyane.oncfs.fr/decouvrir-les-etudes-de-la-faune-sauvage-et-de-la-chasse/les-enquetes-chasse/>). Malgré la protection de certaines espèces et l'interdiction de la commercialisation de produits issus de la chasse, la chasse de subsistance est toujours une composante importante de l'alimentation des populations locales (Thoisly de 2018, Richard-Hansen & Marmoex 2011, Richard-Hansen *et al.* 2003).

Liste des espèces évaluées

Nom scientifique	Catégorie Liste rouge Guyane	Page
<i>Cryptonanus</i> nov. sp.	EN	36
<i>Pteronura brasiliensis</i>	EN	37
<i>Tapirus terrestris</i>	VU	38
<i>Odocoileus cariacou</i>	VU	39
<i>Holochilus sciureus</i>	VU	40
<i>Panthera onca</i>	NT	41
<i>Puma concolor</i>	NT	42
<i>Tayassu pecari</i>	NT	43
<i>Caluromys philander</i>	LC	44
<i>Didelphis imperfecta</i>	LC	44
<i>Didelphis marsupialis</i>	LC	44
<i>Marmosa demerarae</i>	LC	44
<i>Marmosa murina</i>	LC	44
<i>Marmosops parvidens</i>	LC	44
<i>Marmosops pinheiroi</i>	LC	44
<i>Metachirus nudicaudatus</i>	LC	44
<i>Monodelphis touan</i>	LC	44
<i>Philander opossum</i>	LC	44
<i>Alouatta macconnelli</i>	LC	44
<i>Ateles paniscus</i>	LC	44
<i>Cebus olivaceus</i>	LC	44
<i>Pithecia pithecia</i>	LC	44

Nom scientifique	Catégorie Liste rouge Guyane	Page
<i>Saguinus midas</i>	LC	44
<i>Saimiri sciureus</i>	LC	44
<i>Sapajus apella</i>	LC	44
<i>Leopardus pardalis</i>	LC	44
<i>Leopardus wiedii</i>	LC	45
<i>Puma yagouaroundi</i>	LC	45
<i>Speothos venaticus</i>	LC	45
<i>Eira barbara</i>	LC	45
<i>Galictis vittata</i>	LC	45
<i>Lontra longicaudis</i>	LC	45
<i>Nasua nasua</i>	LC	45
<i>Potos flavus</i>	LC	45
<i>Procyon cancrivorus</i>	LC	45
<i>Pecari tajacu</i>	LC	45
<i>Mazama americana</i>	LC	45
<i>Mazama nemorivaga</i>	LC	45
<i>Guerlinguetus aestuans</i>	LC	45
<i>Sciurillus pusillus</i>	LC	45
<i>Euryoryzomys macconnelli</i>	LC	45
<i>Hylaeamys megacephalus</i>	LC	45
<i>Hylaeamys yunganus</i>	LC	45
<i>Neacomys dubosti</i>	LC	45

Nom scientifique	Catégorie Liste rouge Guyane	Page
<i>Neacomys paracou</i>	LC	45
<i>Nectomys rattus</i>	LC	45
<i>Oecomys auyantepui</i>	LC	46
<i>Oecomys bicolor</i>	LC	46
<i>Oecomys rutilus</i>	LC	46
<i>Rhipidomys nitela</i>	LC	46
<i>Zygodontomys brevicauda</i>	LC	46
<i>Coendou melanurus</i>	LC	46
<i>Coendou prehensilis</i>	LC	46
<i>Hydrochoerus hydrochaeris</i>	LC	46
<i>Dasyprocta leporina</i>	LC	46
<i>Myoprocta acouchy</i>	LC	46
<i>Cuniculus paca</i>	LC	46
<i>Echimys chrysurus</i>	LC	46
<i>Makalata</i> nov. sp.	LC	46
<i>Mesomys hispidus</i>	LC	46
<i>Proechimys cuvieri</i>	LC	46
<i>Proechimys guyannensis</i>	LC	46
<i>Dasypus kappleri</i>	LC	46
<i>Dasypus</i> nov. sp.	LC	46
<i>Priodontes maximus</i>	LC	46
<i>Bradypus tridactylus</i>	LC	47
<i>Choloepus didactylus</i>	LC	47
<i>Cyclopes didactylus</i>	LC	47
<i>Myrmecophaga tridactyla</i>	LC	47

Nom scientifique	Catégorie Liste rouge Guyane	Page
<i>Tamandua tetradactyla</i>	LC	47
<i>Chironectes minimus</i>	DD	48
<i>Glironia</i> cf. <i>venusta</i>	DD	48
<i>Gracilinanus emiliae</i>	DD	48
<i>Hyladelphys kalinowskii</i>	DD	48
<i>Marmosa lepida</i>	DD	48
<i>Chiropotes chiropotes</i>	DD	48
<i>Leopardus tigrinus</i>	DD	49
<i>Cerdocyon thous</i>	DD	49
<i>Neusticomys oyapocki</i>	DD	49
<i>Oecomys</i> nov. sp. 1	DD	49
<i>Oecomys rex</i>	DD	49
<i>Oligoryzomys delicatus</i>	DD	50
<i>Oligoryzomys messorius</i>	DD	50
<i>Rhipidomys leucodactylus</i>	DD	50
<i>Sigmodon alstoni</i>	DD	50
<i>Isothrix sinnamariensis</i>	DD	50
<i>Makalata didelphoides</i>	DD	50
<i>Cabassous unicinctus</i>	DD	50

Liste des espèces non soumises à l'évaluation

Espèces introduites

Les espèces listées NA^a sont considérées comme introduites dans la période récente (après 1500). Ces espèces ne font pas l'objet de fiches dans ce rapport d'évaluation.

Nom scientifique	Catégorie Liste rouge Guyane
<i>Mus musculus</i>	NA ^a
<i>Rattus norvegicus</i>	NA ^a
<i>Rattus rattus</i>	NA ^a

**Fiches techniques
sur les espèces de mammifères terrestres non
volants évaluées
(pages 36 à 43)**



Le Myrmidon (*Cyclopes didactylus*), une espèce classée en « Préoccupation mineure ». © Maël Dewynter

Nom scientifique	<i>Cryptonanus</i> nov. sp.
Nom commun	/

Catégorie Liste rouge Guyane	EN	Catégorie Liste rouge Monde	NE
Tendance	?		

Taxonomie

Référentiel	TaxRef v11.0	Phylum	Chordata
CD_NOM	/	Classe	Mammalia
Rang	ES	Ordre	Didelphimorphia
Règne	Animalia	Famille	Didelphidae

Endémisme	Plateau des Guyanes
-----------	---------------------

Informations et données

Réduction des effectifs	non	Nombre de localités	≤ 5
Période de mesure de la réduction		Déclin continu	oui
EOO (km ²)		Fluctuations extrêmes	
AOO (km ²)	< 500	Nombre d'individus matures	
Fragmentation sévère	oui	Immigration significative et stable	

Principaux habitats	Savane sèche, prairie tropicale ou subtropicale de basse altitude saisonnièrement humide ou inondée.	Principales menaces	Altération et modification de l'habitat dues à l'urbanisation et la mise en culture, le développement commercial et résidentiel, l'agriculture et l'aquaculture, les incendies et la lutte contre les incendies.
---------------------	--	---------------------	--

Evaluation nationale

Catégorie, critères & justification	B2ab(iii)	En danger
Espèce terrestre, nouvelle pour la science, découverte en 2006 en Amapá et 2013 en Guyane (4 points de présence connus). Les effectifs sont inconnus à ce jour. Son habitat, sévèrement fragmenté, est en déclin et restreint aux savanes sèches littorales. Cet habitat décline, mais on ne peut pas dire si l'espèce s'adapte à d'autres habitats car on a très peu d'observations. Sa zone d'occupation (AOO) est estimée à moins de 500 km ² . Prédation par la chouette effraie.		

Principales références bibliographiques

Baglan A. & Catzeflis F. (2016). Barn owl pellets collected in coastal savannas yield two additional species of small mammals for French Guiana. <i>Mammalia</i> 80(1), 91-95.
--

Nom scientifique	<i>Pteronura brasiliensis</i> (Gmelin, 1788)
Nom commun	Loutre géante du Brésil

Catégorie Liste rouge Guyane	EN	Catégorie Liste rouge Monde	EN
Tendance	↘		

Taxonomie

Référentiel	TaxRef v11.0	Phylum	Chordata
CD_NOM	443628	Classe	Mammalia
Rang	ES	Ordre	Carnivora
Règne	Animalia	Famille	Mustelidae

Endémisme	Non
-----------	-----

Informations et données

Réduction des effectifs		Nombre de localités	
Période de mesure de la réduction		Déclin continu	oui
EOO (km ²)		Fluctuations extrêmes	
AOO (km ²)		Nombre d'individus matures	< 1000
Fragmentation sévère		Immigration significative et stable	

Principaux habitats	Rivières, cours d'eau, ruisseaux permanents (y compris cascades).	Principales menaces	Altération et modification de l'habitat dues à l'exploitation de mines ou de carrières, la fuite d'exploitation minière, l'orpaillage, les projets de barrage. L'espèce est aussi menacée par la chasse.
---------------------	---	---------------------	--

Evaluation nationale

Catégorie, critères & justification	C2a(i)	En danger
<p>Les effectifs de l'espèce en Guyane sont estimés à moins de 1000 individus matures. Sa population connaît une diminution en raison du déclin de la qualité de l'habitat sur les linéaires de cours d'eau.</p> <p>Il est considéré que la population guyanaise forme plusieurs sous-populations sur son territoire (bassins versants), à l'instar de ce qui est connu ailleurs (Brésil, Pantanal), avec vraisemblablement moins de 250 individus par sous-population. Au moins une sous-population par bassin versant. Effectifs estimés sur la base de données de Kwata, à partir d'une densité par linéaire de cours d'eau, sur la base d'un indice d'empreinte humaine. La tendance de l'indice d'abondance est à la diminution. Il est difficile de donner des chiffres mais la diminution de population et la destruction d'habitat ont été prouvées. Sa zone d'occurrence (EOO) est estimée à toute la Guyane. L'espèce apparaît en déclin au niveau mondial, avec un meilleur état de conservation en Guyane (plateau des Guyanes) par rapport aux autres pays où elle est présente (Brésil, etc.). La chasse (bien que l'espèce soit protégée), les projets de barrages peuvent constituer des menaces potentielles.</p>		

Principales références bibliographiques

--

Nom scientifique	<i>Tapirus terrestris</i> (Linnaeus, 1758)
Nom commun	Tapir terrestre

Catégorie Liste rouge Guyane	VU	Catégorie Liste rouge Monde	VU
Tendance	↘		

Taxonomie

Référentiel	TaxRef v11.0	Phylum	Chordata
CD_NOM	443756	Classe	Mammalia
Rang	ES	Ordre	Perissodactyla
Règne	Animalia	Famille	Tapiridae

Endémisme	Non
-----------	-----

Informations et données

Réduction des effectifs		Nombre de localités	
Période de mesure de la réduction		Déclin continu	oui
EOO (km ²)		Fluctuations extrêmes	
AOO (km ²)		Nombre d'individus matures	< 10000
Fragmentation sévère		Immigration significative et stable	

Principaux habitats	Forêt sèche tropicale ou subtropicale, forêt humide de basse altitude tropicale ou subtropicale, forêt marécageuse tropicale ou subtropicale.	Principales menaces	Chasse, altération et modification de l'habitat dues à l'exploitation forestière et la récolte de bois.
---------------------	---	---------------------	---

Evaluation nationale

Catégorie, critères & justification	C2a(ii)	Vulnérable
<p>L'espèce est largement répartie en Guyane avec des effectifs estimés à moins de 10 000 individus matures formant une seule grande population. La tendance actuelle de la population est à la diminution (estimée à partir de densité de traces). L'espèce semble moins menacée en Amapá et au Suriname, où la pression de chasse est moindre. Cette espèce est fortement impactée par la chasse, qui est non-durable même en respectant les quotas.</p>		

Principales références bibliographiques

--

Nom scientifique	<i>Odocoileus cariacou</i> (Boddaert, 1784)
Nom commun	Biche des palétuviers

Catégorie Liste rouge Guyane	VU	Catégorie Liste rouge Monde	LC
Tendance	?		

Taxonomie

Référentiel	TaxRef v11.0	Phylum	Chordata
CD_NOM	528748	Classe	Mammalia
Rang	ES	Ordre	Cetartiodactyla
Règne	Animalia	Famille	Cervidae

Endémisme	Non
-----------	-----

Informations et données

Réduction des effectifs		Nombre de localités	
Période de mesure de la réduction		Déclin continu	
EOO (km ²)		Fluctuations extrêmes	
AOO (km ²)	< 1000	Nombre d'individus matures	< 1000
Fragmentation sévère		Immigration significative et stable	

Principaux habitats	Mangrove, forêt tropicale ou subtropicale, marais d'arrière mangrove, savane côtière.	Principales menaces	Chasse et prélèvement d'animaux terrestres. Altération et modification de l'habitat dues à l'exploitation forestière et la récolte de bois.
---------------------	---	---------------------	---

Evaluation nationale

Catégorie, critères & justification	D1	Vulnérable
<p>Espèce discrète est présente en mangroves, marais d'arrière mangrove, forêt tropicale ou subtropicale au-dessous du niveau de marée haute, possiblement en savanes côtières. Les effectifs en Guyane sont mal connus et estimés à moins de 1000 individus. La tendance actuelle de la population guyanaise est inconnue. Sa zone d'occupation (AOO) est estimée à moins de 1000 km² (actuellement connue sur 34 points). Son habitat semble stable en Guyane.</p>		

Principales références bibliographiques

--

Nom scientifique	<i>Holochilus sciureus</i> (Wagner, 1842)
Nom commun	Rat des marais

Catégorie Liste rouge Guyane	VU	Catégorie Liste rouge Monde	LC
Tendance	?		

Taxonomie

Référentiel	TaxRef v11.0	Phylum	Chordata
CD_NOM	443777	Classe	Mammalia
Rang	ES	Ordre	Rodentia
Règne	Animalia	Famille	Cricetidae

Endémisme	Non
-----------	-----

Informations et données

Réduction des effectifs		Nombre de localités	
Période de mesure de la réduction		Déclin continu	oui
EOO (km ²)		Fluctuations extrêmes	
AOO (km ²)	< 2000	Nombre d'individus matures	
Fragmentation sévère	oui	Immigration significative et stable	

Principaux habitats	Prairie tropicale ou subtropicale de basse altitude saisonnièrement humide ou inondée. Rivières, cours d'eau, ruisseaux permanents (y compris cascades). Marais côtiers, marécages boisés et savanes arbustives sèches et humides.	Principales menaces	Altération et modification de l'habitat dues à l'exploitation forestière et la récolte de bois, l'urbanisation, la mise en culture.
---------------------	--	---------------------	---

Evaluation nationale

Catégorie, critères & justification	B2ab(iii)	Vulnérable
<p>Espèce de marais, savanes arbustives et milieux humides ouverts, dont les effectifs sont inconnus. La tendance actuelle de la population est inconnue. Sa zone d'occupation (AOO) est restreinte et estimée à moins de 2000 km². Il est constaté un déclin de la qualité de son habitat et sa population est considérée comme sévèrement fragmentée. En Guyana, il est considéré envahissant dans les plantations de canne à sucre. Très peu de piégeage et peu présent dans les pelottes de chouette. Sur la base de ce qui est observé en Guyana, il semble qu'il puisse recoloniser un endroit assez facilement. L'espèce semble moins menacée en Amapá et au Suriname.</p>		

Principales références bibliographiques

--

Nom scientifique	<i>Panthera onca</i> (Linnaeus, 1758)
Nom commun	Jaguar

Catégorie Liste rouge Guyane	NT	Catégorie Liste rouge Monde	NT
Tendance	→		

Taxonomie

Référentiel	TaxRef v11.0	Phylum	Chordata
CD_NOM	443623	Classe	Mammalia
Rang	ES	Ordre	Carnivora
Règne	Animalia	Famille	Felidae

Endémisme	Non
-----------	-----

Informations et données

Réduction des effectifs		Nombre de localités	
Période de mesure de la réduction		Déclin continu	
EOO (km ²)		Fluctuations extrêmes	
AOO (km ²)		Nombre d'individus matures	< 2000
Fragmentation sévère		Immigration significative et stable	

Principaux habitats	Forêt humide de basse altitude tropicale ou subtropicale, forêt marécageuse tropicale ou subtropicale.	Principales menaces	Chasse illégale, réduction des ressources alimentaires. Altération et modification de son habitat dues à l'exploitation forestière et la récolte de bois, l'urbanisation, les collisions avec les véhicules.
---------------------	--	---------------------	--

Evaluation nationale

Catégorie, critères & justification	pr. D1	Quasi menacée
<p>Espèce dont les effectifs en Guyane sont estimés entre 1000 et 2000 individus. La tendance actuelle de la population guyanaise est stable. Effectifs estimés à partir de l'abondance, mesurée par pièges photo. L'espèce est assez tolérante à la perturbation et est très discrète. Elle est chassée illégalement.</p>		

Principales références bibliographiques

--

Nom scientifique	<i>Puma concolor</i> (Linnaeus, 1771)
Nom commun	Puma

Catégorie Liste rouge Guyane	NT	Catégorie Liste rouge Monde	LC
Tendance	→		

Taxonomie

Référentiel	TaxRef v11.0	Phylum	Chordata
CD_NOM	443624	Classe	Mammalia
Rang	ES	Ordre	Carnivora
Règne	Animalia	Famille	Felidae

Endémisme	Non
-----------	-----

Informations et données

Réduction des effectifs		Nombre de localités	
Période de mesure de la réduction		Déclin continu	
EOO (km ²)		Fluctuations extrêmes	
AOO (km ²)		Nombre d'individus matures	< 3000
Fragmentation sévère		Immigration significative et stable	

Principaux habitats	Forêt humide de basse altitude tropicale ou subtropicale, forêt humide de montagne tropicale ou subtropicale, prairies et savanes.	Principales menaces	Chasse illégale, réduction des ressources alimentaire. Altération et modification de son habitat dues à l'exploitation forestière et récolte de bois et l'urbanisation.
---------------------	--	---------------------	---

Evaluation nationale

Catégorie, critères & justification	pr. C2a(ii)	Quasi menacée
Espèce dont les effectifs en Guyane sont estimés entre 2000 et 3000 individus. La tendance actuelle de la population guyanaise est stable. Une seule sous-population. L'espèce semble moins opportuniste et plus sensible que le jaguar quant aux menaces pouvant l'affecter. Pas de raison de déclin important de population. Elle préfère un couvert végétal dense. L'espèce est chassée illégalement.		

Principales références bibliographiques

--

Nom scientifique	<i>Tayassu pecari</i> (Link, 1795)
Nom commun	Pecari à lèvres blanches

Catégorie Liste rouge Guyane	NT	Catégorie Liste rouge Monde	VU
Tendance	?		

Taxonomie

Référentiel	TaxRef v11.0	Phylum	Chordata
CD_NOM	443616	Classe	Mammalia
Rang	ES	Ordre	Cetartiodactyla
Règne	Animalia	Famille	Tayassuidae

Endémisme	Non
-----------	-----

Informations et données

Réduction des effectifs		Nombre de localités	
Période de mesure de la réduction		Déclin continu	
EOO (km ²)		Fluctuations extrêmes	oui
AOO (km ²)		Nombre d'individus matures	< 10000
Fragmentation sévère		Immigration significative et stable	

Principaux habitats	Forêt sèche tropicale ou subtropicale, forêt humide de basse altitude tropicale ou subtropicale.	Principales menaces	Chasse, altération et modification de son habitat dues à l'exploitation forestière et la récolte de bois.
---------------------	--	---------------------	---

Evaluation nationale

Catégorie, critères & justification	pr. C2b	Quasi menacée
<p>L'espèce connaît de grandes fluctuations dans ses effectifs, elle est actuellement en phase de recolonisation en Guyane (où elle avait quasiment disparue en 2010). Les effectifs sont mal connus, autour de 10 000 individus. Peut-être qu'une maladie liée à la reproduction pourrait expliquer la baisse d'effectifs d'il y a quelques années (mais aucune publication scientifique n'a validé cette hypothèse). Très grande aire de répartition. Cette espèce se retrouve la majorité du temps dans les forêts humides, mais elle se retrouve parfois dans les savanes sèches et humides ainsi que dans les mangroves côtières. Cette espèce est chassée (chassable et commercialisable).</p>		

Principales références bibliographiques

--

Soixante-deux espèces classées en préoccupation mineure (LC) ne font pas l'objet de fiche mais sont listées dans le tableau ci-dessous.

Famille	Nom scientifique	Nom commun	Catégorie Liste rouge Guyane	SE	T ^(Φ)	Catégorie Liste rouge mondiale
Didelphidae	<i>Caluromys philander</i>	Grand Opossum laineux arboricole	LC		→	LC
Didelphidae	<i>Didelphis imperfecta</i>	Pian à oreilles blanches	LC	PG	→	LC
Didelphidae	<i>Didelphis marsupialis</i>	Pian à oreilles noires	LC		→	LC
Didelphidae	<i>Marmosa demerarae</i>	Petit Opossum laineux arboricole	LC		→	LC
Didelphidae	<i>Marmosa murina</i>	Opossum-souris murin	LC		→	LC
Didelphidae	<i>Marmosops parvidens</i>	Opossum-souris délicat des Guyanes	LC	PG	→	LC
Didelphidae	<i>Marmosops pinheiroi</i>	Opossum-souris délicat de Pinheiro	LC	PG	→	LC
Didelphidae	<i>Metachirus nudicaudatus</i>	Quatre-yeux brun	LC		→	LC
Didelphidae	<i>Monodelphis touan</i>	Pian rouge à queue courte	LC	PG	→	LC
Didelphidae	<i>Philander opossum</i>	Quatre-yeux gris	LC		→	LC
Cebidae	<i>Alouatta macconnelli</i>	Singe hurleur roux	LC	PG	→	LC
Cebidae	<i>Ateles paniscus</i>	Atèle noir	LC	PG	↘	VU
Cebidae	<i>Cebus olivaceus</i>	Capucin olive	LC		→	LC
Cebidae	<i>Pithecia pithecia</i>	Saki à face blanche	LC		→	LC
Cebidae	<i>Saguinus midas</i>	Tamarin à mains dorées	LC		→	LC
Cebidae	<i>Saimiri sciureus</i>	Singe écureuil commun	LC		→	LC

Famille	Nom scientifique	Nom commun	Catégorie Liste rouge Guyane	SE	T ^(Φ)	Catégorie Liste rouge mondiale
Cebidae	<i>Sapajus apella</i>	Capucin brun	LC		→	LC
Felidae	<i>Leopardus pardalis</i>	Ocelot	LC		→	LC
Felidae	<i>Leopardus wiedii</i>	Margay	LC		→	NT
Felidae	<i>Puma yagouaroundi</i>	Jaguarondi	LC		→	LC
Canidae	<i>Speothos venaticus</i>	Chiens des buissons	LC		→	NT
Mustelidae	<i>Eira barbara</i>	Martre à tête grise	LC		→	LC
Mustelidae	<i>Galictis vittata</i>	Grison	LC		→	LC
Mustelidae	<i>Lontra longicaudis</i>	Loutre à longue queue	LC		→	NT
Procyonidae	<i>Nasua nasua</i>	Coati roux	LC		→	LC
Procyonidae	<i>Potos flavus</i>	Kinkajou	LC		→	LC
Procyonidae	<i>Procyon cancrivorus</i>	Raton crabier	LC		→	LC
Tayassuidae	<i>Pecari tajacu</i>	Pecari à collier	LC		→	LC
Cervidae	<i>Mazama americana</i>	Biche rouge	LC		→	DD
Cervidae	<i>Mazama nemorivaga</i>	Daguet brun amazonien	LC		→	LC
Sciuridae	<i>Guerlinguetus aestuans</i>	Ecureuil des Guyanes	LC		→	LC
Sciuridae	<i>Sciurillus pusillus</i>	Ecureuil nain	LC		→	DD
Cricetidae	<i>Euryoryzomys macconnelli</i>	Souris terrestre de McConnell	LC		→	LC
Cricetidae	<i>Hylaeamys megacephalus</i>	Souris terrestre à grosse tête	LC		→	LC
Cricetidae	<i>Hylaeamys yunganus</i>	Souris terrestre des pinotières	LC		→	LC

Famille	Nom scientifique	Nom commun	Catégorie Liste rouge Guyane	SE	T ^(Φ)	Catégorie Liste rouge mondiale
Cricetidae	<i>Neacomys dubosti</i>	Souris épineuse de Dubost	LC	PG	?	LC
Cricetidae	<i>Neacomys paracou</i>	Souris épineuse de Paracou	LC	PG	→	LC
Cricetidae	<i>Nectomys rattus</i>	Rat aquatique noirâtre	LC		→	LC
Cricetidae	<i>Oecomys auyantepui</i>	Souris arboricole des Guyanes	LC	PG	→	LC
Cricetidae	<i>Oecomys bicolor</i>	Souris arboricole bicolore	LC		→	LC
Cricetidae	<i>Oecomys rutilus</i>	Souris arboricole roussâtre	LC	PG	→	LC
Cricetidae	<i>Rhipidomys nitela</i>	Petite Souris grimpeuse	LC		→	LC
Cricetidae	<i>Zygodontomys brevicauda</i>	Rat des cannes	LC		→	LC
Erethizontidae	<i>Coendou melanurus</i>	Coendou nain poilu	LC	PG	→	LC
Erethizontidae	<i>Coendou prehensilis</i>	Coendou à queue préhensile	LC		→	LC
Caviidae	<i>Hydrochoerus hydrochaeris</i>	Cabiaï	LC		→	LC
Dasyproctidae	<i>Dasyprocta leporina</i>	Agouti	LC		→	LC
Dasyproctidae	<i>Myoprocta acouchy</i>	Acouchi	LC		→	LC
Cuniculidae	<i>Cuniculus paca</i>	Paca	LC		→	LC
Echimyidae	<i>Echimys chrysurus</i>	Rat arboricole à front blanc	LC		?	LC
Echimyidae	<i>Makalata nov. sp.</i>	/	LC	PG	→	NE
Echimyidae	<i>Mesomys hispidus</i>	Rat arboricole épineux	LC		→	LC

Famille	Nom scientifique	Nom commun	Catégorie Liste rouge Guyane	SE	T ^(Φ)	Catégorie Liste rouge mondiale
Echimyidae	<i>Proechimys cuvieri</i>	Rat épineux terrestre de Cuvier	LC		→	LC
Echimyidae	<i>Proechimys guyannensis</i>	Rat épineux terrestre des Guyanes	LC	PG	→	LC
Dasypodidae	<i>Dasypus kappleri</i>	Tatou de Kappler	LC		→	LC
Dasypodidae	<i>Dasypus</i> nov. sp.	/	LC	PG	→	NE
Dasypodidae	<i>Priodontes maximus</i>	Tatou géant	LC		→	VU
Bradypodidae	<i>Bradypus tridactylus</i>	Paresseux à trois doigts	LC		→	LC
Megalonychidae	<i>Choloepus didactylus</i>	Paresseux à deux doigts	LC		→	LC
Myrmecophagidae	<i>Cyclopes didactylus</i>	Myrmidon	LC		→	LC
Myrmecophagidae	<i>Myrmecophaga tridactyla</i>	Grand Fourmilier	LC		→	VU
Myrmecophagidae	<i>Tamandua tetradactyla</i>	Fourmilier à collier	LC		→	LC

(Φ) Tendance d'évolution des populations – ↗ : en augmentation ; ↘ : en diminution ; → : stable ; ? : inconnue.

SE : Statut d'Endémisme – PG : espèce endémique de la région du plateau des Guyanes.

Dix-huit espèces pour lesquelles les données existantes sont insuffisantes pour fournir une évaluation (DD) sont présentées dans le tableau ci-dessous.

Famille	Nom scientifique	Nom commun	Catégorie Liste rouge Guyane	SE	T ^(Φ)	Justification	Catégorie Liste rouge mondiale
Didelphidae	<i>Chironectes minimus</i>	Opossum aquatique	DD		?	Peu de données disponibles à ce jour en Guyane sur cette espèce, qui n'est probablement pas rare. Les effectifs et la répartition sont inconnus à ce jour. La tendance actuelle de la population est inconnue. Données sûres, mais très peu nombreuses.	LC
Didelphidae	<i>Glironia cf. venusta</i>	/	DD		?	Les connaissances actuelles ne permettent pas d'évaluer cette espèce avec précision.	NE
Didelphidae	<i>Gracilinanus emiliae</i>	Opossum-souris nain d'Emilie	DD		?	Espèce découverte en 1909, sur laquelle il y a peu de données disponibles à ce jour en Guyane (5 données en Guyane et 4 en Amapá). La tendance actuelle de la population est inconnue.	DD
Didelphidae	<i>Hyladelphys kalinowskii</i>	Opossum-souris nain de Kalinowski	DD		?	L'espèce découverte en 1992, probablement répandue, sur laquelle il y a peu de données disponibles à ce jour en Guyane. Bien que les effectifs et la tendance actuelle de la population sont inconnus. Une récente publication scientifique indique que cette espèce pourrait être davantage abondante et occuperait en Guyane tant les forêts secondarisées que les forêts primaires. *	LC
Didelphidae	<i>Marmosa lepida</i>	Opossum-souris fauve	DD		?	Peu de données disponibles à ce jour en Guyane sur cette espèce (2 données). La tendance actuelle de la population est inconnue.	LC
Cebidae	<i>Chiropotes chiropotes</i>	Saki noir	DD	PG	?	Peu de données disponibles à ce jour en Guyane sur cette espèce forestière qu'il est difficile d'observer, du fait d'un habitat difficile d'accès (moitié sud). Les effectifs sont mal connus, probablement plusieurs milliers. Ses exigences écologiques et la tendance actuelle de la population sont mal connues. L'espèce semble non menacée actuellement en Amapá et au Suriname. Son autre nom commun est Saki satan.	LC

Famille	Nom scientifique	Nom commun	Catégorie Liste rouge Guyane	SE	T ^(Φ)	Justification	Catégorie Liste rouge mondiale
Felidae	<i>Leopardus tigrinus</i>	Oncille	DD		?	Espèce connue d'un spécimen (1775) et quelques observations (données à confirmer). La tendance actuelle de la population est inconnue. Une confusion est possible entre le Chat margay et l'Oncille.	VU
Canidae	<i>Cerdocyon thous</i>	Renard des savanes	DD		?	Peu de données disponibles à ce jour en Guyane. La tendance actuelle de la population est inconnue. Il existe seulement 2-3 observations. Pas de spécimens, ni de photographies n'ont été collectés. L'espèce est présente en Amapá.	LC
Cricetidae	<i>Neusticomys oyapocki</i>	Souris aquatique de l'Oyapock	DD	PG	?	Peu de données disponibles à ce jour en Guyane sur cette espèce. Les effectifs et la répartition sont mal connus à ce jour. La tendance actuelle de la population est inconnue. L'espèce est seulement connue d'une donnée au Suriname et quelques données en Amapá. Quelques observations confirmées. La distribution est a priori restreinte à l'Est.	DD
Cricetidae	<i>Oecomys</i> nov. sp. 1	/	DD	PG	?	Nouvelle espèce en cours de description (identifié par séquençage génétique), seulement connue dans 2 localités en Guyane. Les effectifs et la répartition sont mal connus à ce jour. La tendance actuelle de la population est inconnue. L'espèce est connue dans 3 localités au Suriname. L'espèce semble non menacée actuellement en Amapá et au Suriname.	NE
Cricetidae	<i>Oecomys rex</i>	Grande Souris arboricole	DD	PG	?	Espèce peu commune en Guyane (19 observations dans seulement 5 stations).	LC
Cricetidae	<i>Oligoryzomys delicatus</i>	Souris pygmée à longue queue	DD		?	Seulement quelques données d'observations sur cette espèce dans le nord de la Guyane. La tendance actuelle de la population est inconnue.	NE

Famille	Nom scientifique	Nom commun	Catégorie Liste rouge Guyane	SE	T ^(Φ)	Justification	Catégorie Liste rouge mondiale
Cricetidae	<i>Oligoryzomys messorius</i>	/	DD		?	Seulement 2 données d'observations sur cette espèce ont été faites dans le sud de la Guyane. La tendance actuelle de la population est inconnue.	NE
Cricetidae	<i>Rhipidomys leucodactylus</i>	Grande Souris grimpeuse	DD		?	Seulement 1 donnée d'observation et de documentation par un spécimen a été faite sur cette espèce pour la Guyane. La tendance actuelle de la population est inconnue.	LC
Cricetidae	<i>Sigmodon alstoni</i>	Rat des savanes d'Alston	DD		?	Seulement 1 donnée d'observation sur cette espèce pour la Guyane. Une seule localité avec des restes crâniens dans les pelotes de Chouette effraie. La tendance actuelle de la population est inconnue.	LC
Echimyidae	<i>Isothrix sinnamariensis</i>	Rat à queue en brosse des Guyanes	DD	PG	?	Seulement 3 données d'observations sur cette espèce en Guyane. La tendance actuelle de la population est inconnue.	LC
Echimyidae	<i>Makalata didelphoides</i>	Rat arboricole au nez rouge	DD	PG	?	Espèce probablement peu commune des savanes et mangroves. Elle va, à priori, être dissociée en 2 espèces : <i>Makalata</i> nov. sp. (forestier) et <i>Makalata didelphoides</i> (côtier).	LC
Dasypodidae	<i>Cabassous unicinctus</i>	Tatou à queue nue	DD		?	Espèce dont les effectifs et la répartition sont mal connus à ce jour. La tendance actuelle de la population est inconnue. Espèce chassable et commercialisable.	LC

(Φ) Tendance d'évolution des populations – ↗ : en augmentation ; ↘ : en diminution ; → : stable ; ? : inconnue.

SE : Statut d'Endémisme – PG : espèce endémique de la région du plateau des Guyanes.

* Catzefflis 2018.

MAMMIFERES VOLANTS

(pages 51 à 69)



Le Lophostome à ventre blanc (*Lophostoma carrikeri*), une espèce classée en « Préoccupation mineure ».
© Vincent Rufay

Les données et les aspects méthodologiques

Données mobilisées

Les données utilisées dans cette évaluation sont issues de la base du Groupe Chiroptères de Guyane compilée par Delaval, Dewynter, Uriot, Rufay et Vrignaud. La base a été intégrée au site participatif Faune-Guyane qui est devenu l'interface unique de saisie des données de mammifères volants en Guyane. Cette base est gérée par le Groupe Chiroptères de Guyane en collaboration avec le GEPOG.

Des données complémentaires provenant d'inventaires menés sur le plateau des Guyanes ont également été compilées et géoréférencées dans une base de données (associée à un SIG). Ces données éclairent les analyses des statut UICN en fournissant une vision plus large de la répartition de chaque taxon. La base de données regroupe 10 285 données géoréférencées issues d'inventaires publics, privés et de données bibliographiques, provenant de Guyane (8 940 données), du Suriname (559 données), du Guyana (141 données) et des états brésiliens voisins (645 données). Chaque donnée a été attentivement vérifiée. La "donnée FG" correspond à une entrée saisie dans le site collaboratif Faune-Guyane. C'est une information malheureusement "floue" qui peut indiquer aussi bien une capture, une séquence acoustique, une observation individuelle ou plusieurs dizaines de captures d'une même espèce lors d'une session de capture. Dans quelques rares cas, une donnée Faune-Guyane concerne une colonie d'une espèce. En revanche, le "nombre d'individus capturés" représente le nombre exact de spécimens capturés au filet en Guyane (toutes études confondues).

Points particuliers de la démarche méthodologique pour ce groupe

Pour chaque espèce, nous avons été en mesure de calculer une probabilité de capture, c'est-à-dire le nombre de captures individuelles (d'une espèce E) sur le nombre total d'individus capturés (toutes espèces confondues), dans la même localité. Ce calcul ne tient pas compte des données provenant de sites où l'espèce E n'a pas été capturée. C'est la raison pour laquelle le nombre de captures "totales" varie d'une espèce à l'autre. Ainsi, *Ametrida centurio* a une probabilité de capture de 1,1% (77 captures individuelles sur 7 295) alors que celle d'*Artibeus lituratus* est de 3,5% (440 captures individuelles sur 12 522).

Cette valeur apporte une information essentielle pour interpréter l'EEO : une espèce à faible probabilité de capture est par essence rarement capturée et sa présence est très souvent sous-estimée. À l'inverse, lors d'un inventaire, l'absence de capture d'une espèce à forte probabilité de capture suggère une véritable absence. Pour simplifier l'interprétation, nous avons regroupé les espèces par classe de "déteabilité".

$P > 3.3$: Forte (au moins une capture sur 30)

$3.3 < P < 1$: Moyenne (au moins une capture sur 100)

$1 < P < 0.3$: Faible (au moins une capture sur 300)

$0 < P < 0.2$: Très faible (moins d'une capture sur 500)

Nombre de mailles occupées

Une grille fournie par l'INPN (UMA Patrinat) de maille 2 km de côté (soit 4 km²) a été superposée à la base. La maille de 4 km² est par ailleurs le standard proposé par l'UICN pour calculer l'aire d'occupation (AOO) d'une espèce. En Guyane, où la connaissance de la répartition des mammifères volants est très fragmentaire, le calcul de l'AOO selon cette méthode est non pertinente car elle reflète davantage l'effort de prospection que la réelle répartition de l'espèce. Dans de rares cas, cependant, le calcul de l'AOO selon cette méthodologie peut s'avérer informatif. Pour information, selon le critère B2, pour qu'une espèce soit considérée LC, son AOO doit être supérieure à 2000 km² : ce taxon doit donc occuper au moins 500 mailles. La Guyane s'étend sur environ 83 800 km². Elle est intersectée par 34 740 mailles, mais seules 251 mailles contiennent des données (soit 1,2 % du territoire ou 0,7% des mailles !). L'espèce la plus répandue, *Carollia perspicillata*, n'occupe que 142 mailles. Il faudrait donc multiplier par 3 ou 4 le nombre de mailles prospectées si l'on souhaite pouvoir appliquer *sensu stricto* le critère B2 basé sur l'AOO.

Inventaires acoustiques

D'une manière générale, les espèces de mammifères volants qui émettent dans des fréquences comprises entre 20 et 40 kHz, avec une forte intensité, peuvent se détecter dans un rayon allant de 30 à 200 m du détecteur. Ces espèces sont considérées à forte probabilité de détection. Certaines de ces espèces, à forte détectabilité, et dont on connaît intégralement ou partiellement les caractéristiques acoustiques, ont été très rarement contactées, sur les quelques 35 stations d'écoutes réparties en Guyane, suggérant une réelle rareté. Citons l'Emballonuridae (*Cyttarops alecto*), les Molossidae (*Promops nasutus*, *Molossops neglectus*, *Cynomops greenhalli* et *Nyctinomops laticaudatus*) et les Vespertilionidae (*Myotis albescens* et *Lasiurus atratus*). Ces espèces sont, par prudence, classées en « données insuffisantes » dans cette évaluation, mais l'hypothèse d'une réelle localisation restreinte et donc d'une vulnérabilité, doit être gardée à l'esprit pour les prochaines évaluations. Un effort supplémentaire de recherche doit être porté sur ce groupe d'espèces.

Quelques éléments sur les enjeux de conservation à retenir

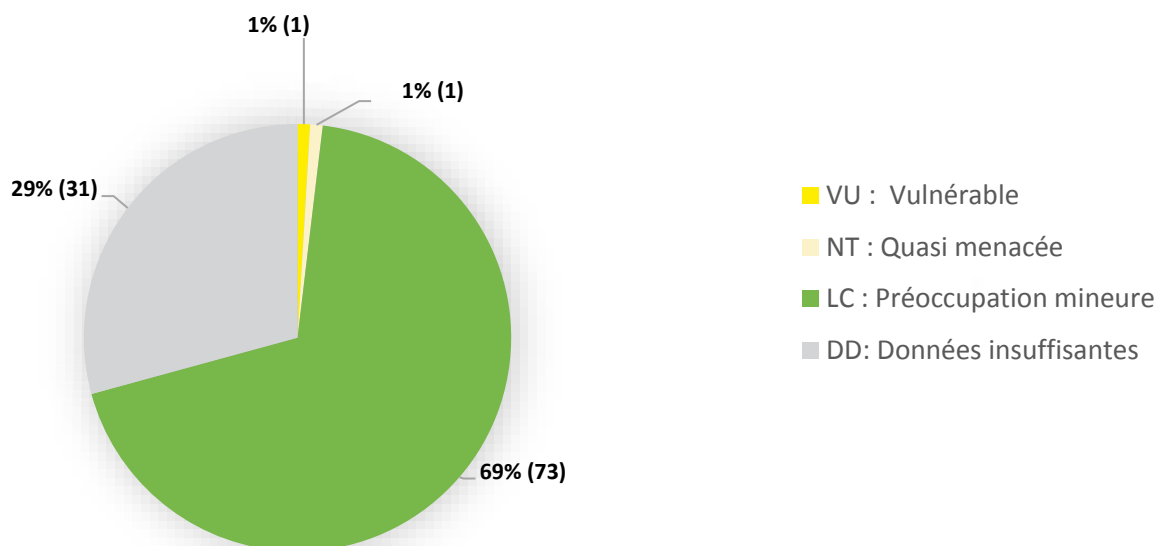
Les chauves-souris guyanaises présentent, dans leur grande majorité, un statut de conservation satisfaisant. La plupart des espèces sont largement réparties en Guyane : l'immense étendue et la relative intégrité du bloc forestier permettent le maintien et la stabilité de leur population. Cependant, les conséquences du changement climatique sur les populations de chiroptères forestiers sont difficiles à prévoir et une veille demeure essentielle. Des périodes sèches prolongées pourraient ainsi avoir des conséquences catastrophiques sur les populations de chauves-souris du sous-bois (tant sur les frugivores que sur les insectivores).

Dans l'immédiat, les enjeux de conservation se concentrent donc sur le littoral où les activités humaines impactent les milieux naturels à un rythme soutenu. Deux espèces strictement côtières sont considérées respectivement vulnérable et quasi menacée : elles font face l'une et l'autre à une réduction continue de la qualité et de l'étendue de leur habitat.

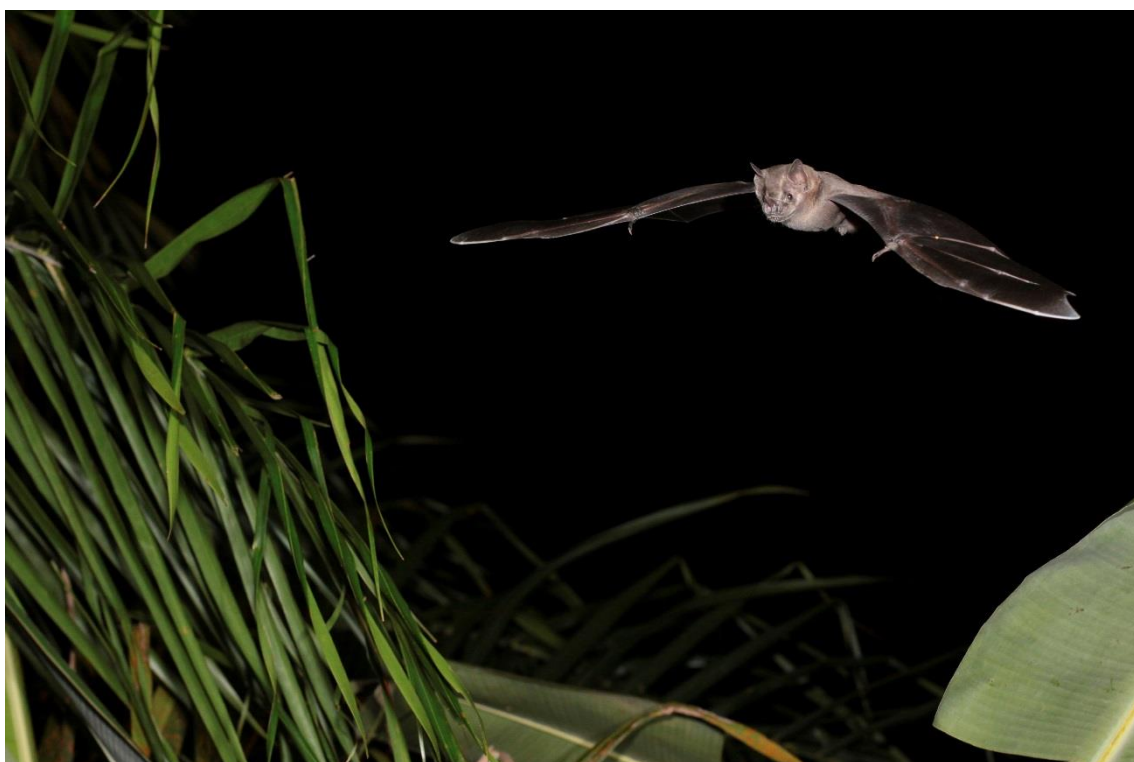
Enfin, il convient de porter une attention particulière aux espèces « Data deficient », dont les probabilités de capture ou de détection sont faibles et qui n'ont pas pu être évaluées. Certaines de ces espèces n'ont été détectées que sur le littoral où elles pourraient s'avérer menacées.

Les résultats synthétiques pour les mammifères volants

Répartition des 106 espèces de mammifères volants de Guyane dans les différentes catégories de la Liste rouge



Les tendances actuelles des 106 espèces de mammifères volants de Guyane évaluées sont inconnues.



L'Artibée commune (*Artibeus planirostris*), une espèce classée en « Préoccupation mineure ». © Vincent Rufroy

Liste des espèces évaluées

Nom scientifique	Catégorie Liste rouge Guyane	Page
<i>Noctilio albiventris</i>	VU	59
<i>Platyrrhinus brachycephalus</i>	NT	60
<i>Centronycteris maximiliani</i>	LC	61
<i>Cormura brevirostris</i>	LC	61
<i>Diclidurus ingens</i>	LC	61
<i>Peropteryx kappleri</i>	LC	61
<i>Rhynchonycteris naso</i>	LC	61
<i>Saccopteryx bilineata</i>	LC	61
<i>Saccopteryx leptura</i>	LC	61
<i>Ametrida centurio</i>	LC	61
<i>Anoura caudifer</i>	LC	61
<i>Anoura geoffroyi</i>	LC	61
<i>Artibeus concolor</i>	LC	61
<i>Artibeus lituratus</i>	LC	61
<i>Artibeus obscurus</i>	LC	61
<i>Artibeus planirostris</i>	LC	61
<i>Carollia brevicauda</i>	LC	61
<i>Carollia perspicillata</i>	LC	61
<i>Chiroderma trinitatum</i>	LC	61
<i>Chiroderma villosum</i>	LC	61
<i>Choeroniscus minor</i>	LC	61
<i>Chrotopterus auritus</i>	LC	61
<i>Dermanura gnoma</i>	LC	62
<i>Desmodus rotundus</i>	LC	62

Nom scientifique	Catégorie Liste rouge Guyane	Page
<i>Glossophaga soricina</i>	LC	62
<i>Glyphonycteris daviesi</i>	LC	62
<i>Glyphonycteris sylvestris</i>	LC	62
<i>Lionycteris spurrelli</i>	LC	62
<i>Lonchophylla thomasi</i>	LC	62
<i>Lonchorhina inusitata</i>	LC	62
<i>Lophostoma brasiliense</i>	LC	62
<i>Lophostoma carrikeri</i>	LC	62
<i>Lophostoma schulzi</i>	LC	62
<i>Lophostoma silvicolium</i>	LC	62
<i>Macrophyllum macrophyllum</i>	LC	62
<i>Mesophylla macconnelli</i>	LC	62
<i>Micronycteris brosetti</i>	LC	62
<i>Micronycteris hirsuta</i>	LC	62
<i>Micronycteris megalotis</i>	LC	62
<i>Micronycteris microtis</i>	LC	62
<i>Micronycteris minuta</i>	LC	62
<i>Micronycteris schmidtorum</i>	LC	62
<i>Mimon bennettii</i>	LC	62
<i>Mimon crenulatum</i>	LC	62
<i>Phylloderma stenops</i>	LC	63
<i>Phyllostomus discolor</i>	LC	63
<i>Phyllostomus elongatus</i>	LC	63
<i>Phyllostomus hastatus</i>	LC	63

Nom scientifique	Catégorie Liste rouge Guyane	Page
<i>Phyllostomus latifolius</i>	LC	63
<i>Rhinophylla pumilio</i>	LC	63
<i>Sturnira</i> nov. sp. 3	LC	63
<i>Sturnira tildae</i>	LC	63
<i>Tonatia saurophila</i>	LC	63
<i>Trachops cirrhosus</i>	LC	63
<i>Trinycteris nicefori</i>	LC	63
<i>Uroderma bilobatum</i>	LC	63
<i>Vampyriscus brocki</i>	LC	63
<i>Vampyrodes caraccioli</i>	LC	63
<i>Vampyrum spectrum</i>	LC	63
<i>Pteronotus gymnonotus</i>	LC	63
<i>Pteronotus</i> nov. sp. 3 ²	LC	63
<i>Pteronotus personatus</i>	LC	63
<i>Pteronotus rubiginosus</i>	LC	63
<i>Noctilio leporinus</i>	LC	63
<i>Furipterus horrens</i>	LC	63
<i>Thyroptera tricolor</i>	LC	63
<i>Cynomops abrasus</i>	LC	64
<i>Cynomops paranus</i>	LC	64
<i>Eumops auripendulus</i>	LC	64
<i>Molossus molossus</i>	LC	64
<i>Molossus rufus</i>	LC	64
<i>Promops centralis</i>	LC	64
<i>Eptesicus chiriquinus</i>	LC	64

Nom scientifique	Catégorie Liste rouge Guyane	Page
<i>Eptesicus furinalis</i>	LC	64
<i>Lasiurus blossevillii</i>	LC	64
<i>Cyttarops alecto</i>	DD	65
<i>Diclidurus scutatus</i>	DD	65
<i>Peropteryx leucoptera</i>	DD	65
<i>Peropteryx macrotis</i>	DD	65
<i>Peropteryx trinitatis</i>	DD	65
<i>Saccopteryx canescens</i>	DD	66
<i>Saccopteryx gymnura</i>	DD	66
<i>Dermanura cinerea</i>	DD	66
<i>Diaemus youngii</i>	DD	66
<i>Lamproncycteris brachyotis</i>	DD	66
<i>Lichonycteris obscura</i>	DD	66
<i>Platyrrhinus fusciventris</i>	DD	67
<i>Platyrrhinus incarum</i>	DD	67
<i>Vampyriscus bidens</i>	DD	67
<i>Thyroptera discifera</i>	DD	67
<i>Natalus tumidirostris</i>	DD	67
<i>Cynomops greenhalli</i>	DD	67
<i>Cynomops planirostris</i>	DD	67
<i>Eumops hansae</i>	DD	67
<i>Eumops maurus</i>	DD	68
<i>Molossops neglectus</i>	DD	68
<i>Molossus coibensis</i>	DD	68
<i>Molossus sinaloae</i>	DD	68

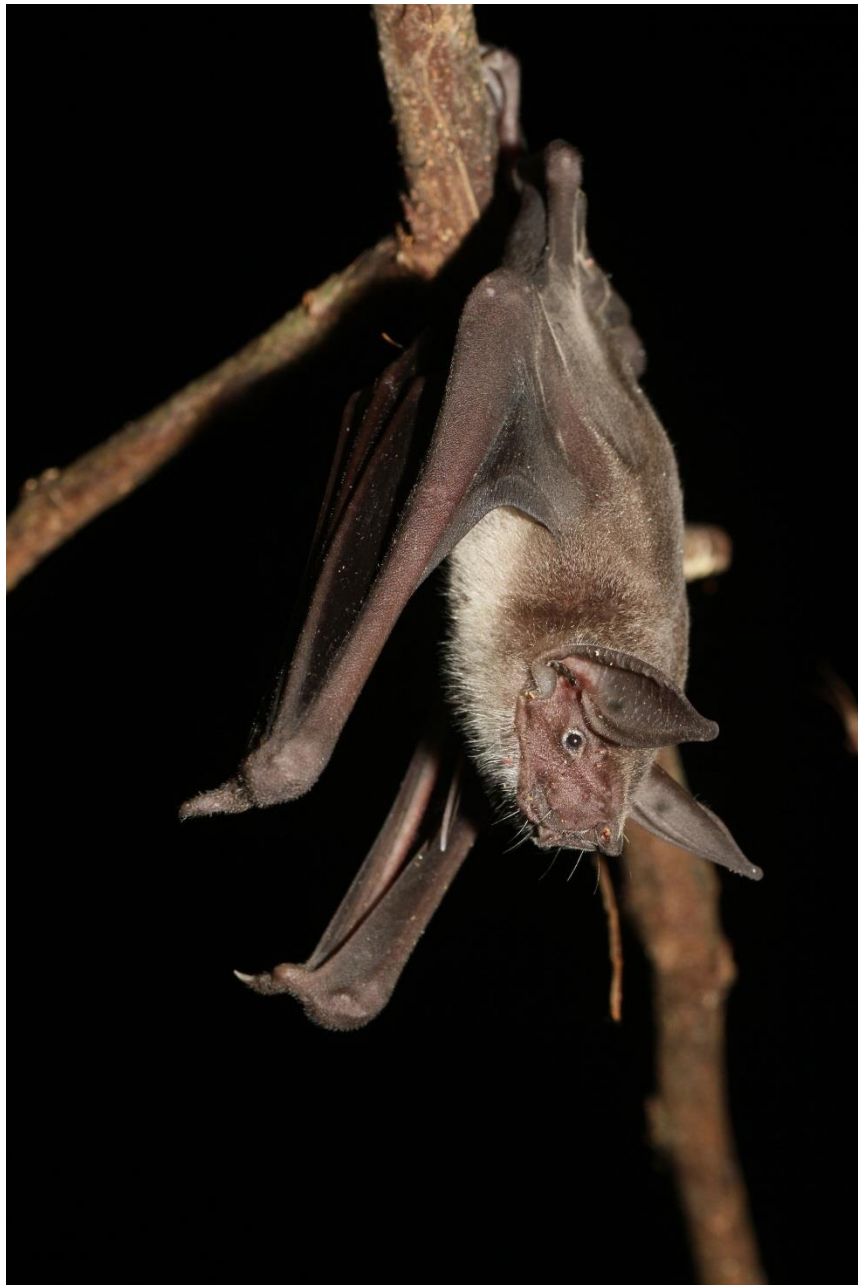
²*Pteronotus* nov. sp. 3 a été décrite en 2018. Elle se nomme dorénavant *Pteronotus alitonus* (Pavan et al. 2018)

Nom scientifique	Catégorie Liste rouge Guyane	Page
<i>Nyctinomops laticaudatus</i>	DD	68
<i>Promops nasutus</i>	DD	68
<i>Lasiurus atratus</i>	DD	68
<i>Lasiurus ega</i>	DD	69

Nom scientifique	Catégorie Liste rouge Guyane	Page
<i>Lasiurus egregius</i>	DD	69
<i>Myotis albescens</i>	DD	69
<i>Myotis nigricans</i>	DD	69
<i>Myotis riparius</i>	DD	69

Fiches techniques sur les espèces de mammifères volants évaluées

(pages 59 à 60)



Le Petit Noctilion (*Noctilio albiventris*), une espèce classée comme « Vulnérable ». © Vincent Rufroy

Nom scientifique	<i>Noctilio albiventris</i> (Desmarest, 1818)
Nom commun	Petit Noctilion

Catégorie Liste rouge Guyane	VU	Catégorie Liste rouge Monde	LC
Tendance	?		

Taxonomie

Référentiel	TaxRef v11.0	Phylum	Chordata
CD_NOM	443670	Classe	Mammalia
Rang	ES	Ordre	Chiroptera
Règne	Animalia	Famille	Noctilionidae

Endémisme	Non
-----------	-----

Informations et données

Réduction des effectifs		Nombre de localités	≤ 10
Période de mesure de la réduction		Déclin continu	
EOO (km ²)	< 20000	Fluctuations extrêmes	
AOO (km ²)	< 2000	Nombre d'individus matures	
Fragmentation sévère		Immigration significative et stable	

Principaux habitats	Mangroves, marais et forêts tropicales côtières.	Principales menaces	Altération et modification de l'habitat dues à l'urbanisation, aux comblement et drainage des marais côtiers et des prairies.
---------------------	--	---------------------	---

Evaluation nationale

Catégorie, critères & justification	B(1+2)ab(iii)	Vulnérable
<p>L'espèce semble rare en Guyane (données bioacoustiques et captures par filet). 31 individus ont été capturés. Les données disponibles sur cette espèce indiquent qu'elle est exclusivement liée à la bande côtière (mangroves, marais côtiers, criques) mais qu'elle s'aventure anecdotiquement dans les forêts côtières en suivant les ouvertures. L'espèce, à large répartition, est présente ailleurs sur le plateau des Guyanes et en Amapá. Probabilité de capture faible sur cette espèce, peut-être car la capture est non-ciblée sur cette espèce au-dessus des plans d'eau. Toutefois, les données bio-acoustiques suggèrent que l'espèce n'est pas présente partout. Sa zone d'occurrence (EOO) est estimée à moins de 5000 km². Son zone d'occupation (AOO) est estimée à probablement moins de 2000 km². Les habitats côtiers de la Guyane font face à des menaces anthropiques croissantes, dues à l'urbanisation focalisés sur le littoral, qui se traduisent par un déclin continu de l'étendue et de la qualité des habitats aquatiques. Malgré un effort de prospection important sur le littoral, l'espèce n'est connue que de 6 localités, parfois éloignées, même si les colonies de chaque localité comptent beaucoup d'individus. La tendance actuelle de la population est inconnue.</p>		

Principales références bibliographiques

Simmons, N. B. & Voss, R. S. (1998). The mammals of Paracou, French Guiana, a Neotropical lowland rainforest fauna. Part 1, Bats. Bulletin of the AMNH; no. 237.
--

Nom scientifique	<i>Platyrrhinus brachycephalus</i> (Rouk & Carter, 1972)	Catégorie Liste rouge Guyane	NT	Catégorie Liste rouge Monde	LC
Nom commun	Sténoderme à tête large	Tendance	?		

Taxonomie

Référentiel	TaxRef v11.0	Phylum	Chordata
CD_NOM	443721	Classe	Mammalia
Rang	ES	Ordre	Chiroptera
Règne	Animalia	Famille	Phyllostomidae

Endémisme	Non
------------------	-----

Informations et données

Réduction des effectifs		Nombre de localités	23
Période de mesure de la réduction		Déclin continu	
EOO (km²)	< 5000	Fluctuations extrêmes	
AOO (km²)		Nombre d'individus matures	
Fragmentation sévère		Immigration significative et stable	

Principaux habitats	Forêts littorales et dans les lisières de forêts entourées de savanes.	Principales menaces	Altération et modification de l'habitat dues à l'urbanisation, la destruction et dégradation des forêts littorales (abattis, carrières) notamment celles qui entourent les savanes.
----------------------------	--	----------------------------	---

Evaluation nationale

Catégorie, critères & justification	pr. B1b(iii)	Quasi menacée
<p>L'espèce, à large distribution, est présente sur le littoral guyanais et semble absente des forêts de l'intérieur. Elle est aussi capturée en zones secondarisées. Sa zone d'occurrence (EOO) est estimée à moins de 5 000 km². Sa zone d'occupation (AOO) est estimée à plus de 2000 km². Les habitats favorables à l'espèce (forêts littorales et lisières de savanes, arrières mangroves) sont de superficie restreinte et sous forte pression anthropique : les zones côtières de la Guyane font face à des menaces anthropiques qui se traduisent par un déclin continu de l'étendue et de la qualité des habitats. <i>Platyrrhinus brachycephalus</i> demeure toutefois présente dans des secteurs anthropisés, notamment dans des stations adjacentes à de petits boisements. La tendance actuelle de la population est inconnue. 82 individus ont été capturés. Ne peut pas être identifiée par bio-acoustique. Forte probabilité de capture (3,3%) de l'espèce qui prouve qu'elle est abondante dans les zones prospectées. On peut quasiment affirmer qu'elle n'est pas présente dans les forêts intérieures. Le nombre de localités est probablement supérieur à 10 localités. L'espèce a été capturée sur des sites d'usines à sucre reforestées, elle est donc capable de recoloniser certains sites et on ne peut pas vraiment dire que son habitat est fragmenté.</p>		

Principales références bibliographiques

--

Les espèces évaluées non menacées

Soixante-treize espèces classées en préoccupation mineure (LC) ne font pas l'objet de fiche mais sont listées dans le tableau ci-dessous.

Famille	Nom scientifique	Nom commun	Catégorie Liste rouge Guyane	SE	T (Φ)	Catégorie Liste rouge mondiale
Emballonuridae	<i>Centronycteris maximiliani</i>	Centronyctère de Maximilian	LC		?	LC
Emballonuridae	<i>Cormura brevirostris</i>	Cormure des souches	LC		?	LC
Emballonuridae	<i>Diclidurus ingens</i>	Grande Dame blanche	LC		?	DD
Emballonuridae	<i>Peropteryx kappleri</i>	Grand Péroptère	LC		?	LC
Emballonuridae	<i>Rhynchonycteris naso</i>	Nasin des rivières	LC		?	LC
Emballonuridae	<i>Saccopteryx bilineata</i>	Saccoptère à deux bandes	LC		?	LC
Emballonuridae	<i>Saccopteryx leptura</i>	Saccoptère commun	LC		?	LC
Phyllostomidae	<i>Ametrida centurio</i>	Centurion amétride	LC		?	LC
Phyllostomidae	<i>Anoura caudifer</i>	Anoura des tunnels	LC		?	LC
Phyllostomidae	<i>Anoura geoffroyi</i>	Anoura de Geoffroy	LC		?	LC
Phyllostomidae	<i>Artibeus concolor</i>	Artibée unicolore	LC		?	LC
Phyllostomidae	<i>Artibeus lituratus</i>	Artibée rayée	LC		?	LC
Phyllostomidae	<i>Artibeus obscurus</i>	Artibée noirâtre	LC		?	LC
Phyllostomidae	<i>Artibeus planirostris</i>	Artibée commune	LC		?	LC
Phyllostomidae	<i>Carollia brevicauda</i>	Carollia à queue courte	LC		?	LC
Phyllostomidae	<i>Carollia perspicillata</i>	Carollia commune	LC		?	LC
Phyllostomidae	<i>Chiroderma trinitatum</i>	Chiroderme orné	LC		?	LC
Phyllostomidae	<i>Chiroderma villosum</i>	Chiroderme velu	LC		?	LC
Phyllostomidae	<i>Choeroniscus minor</i>	Petit Oxyrhine	LC		?	LC
Phyllostomidae	<i>Chrotopterus auritus</i>	Chrotopère oreillard	LC		?	LC

Famille	Nom scientifique	Nom commun	Catégorie Liste rouge Guyane	SE	T ^(Φ)	Catégorie Liste rouge mondiale
Phyllostomidae	<i>Dermanura gnoma</i>	Dermanure naine	LC		?	LC
Phyllostomidae	<i>Desmodus rotundus</i>	Vampire commun	LC		?	LC
Phyllostomidae	<i>Glossophaga soricina</i>	Glossophage murin	LC		?	LC
Phyllostomidae	<i>Glyphonycteris daviesi</i>	Glyphonyctère de Davies	LC		?	LC
Phyllostomidae	<i>Glyphonycteris sylvestris</i>	Glyphonyctère sylvestre	LC		?	LC
Phyllostomidae	<i>Lionycteris spurrelli</i>	Lionyctère des cavernes	LC		?	LC
Phyllostomidae	<i>Lonchophylla thomasi</i>	Lonchophylle de Thomas	LC		?	LC
Phyllostomidae	<i>Lonchorhina inusitata</i>	Lonchorhine de Guyane	LC		?	DD
Phyllostomidae	<i>Lophostoma brasiliense</i>	Lophostome des marais	LC		?	LC
Phyllostomidae	<i>Lophostoma carrikeri</i>	Lophostome à ventre blanc	LC		?	LC
Phyllostomidae	<i>Lophostoma schulzi</i>	Lophostome de Schulz	LC		?	LC
Phyllostomidae	<i>Lophostoma silvicolum</i>	Grand Lophostome	LC		?	LC
Phyllostomidae	<i>Macrophyllum macrophyllum</i>	Macrophylle pêcheur	LC	PG	?	LC
Phyllostomidae	<i>Mesophylla macconnelli</i>	Mésophylle soufrée	LC		?	LC
Phyllostomidae	<i>Micronycteris broseti</i>	Micronyctère de Brosset	LC		?	DD
Phyllostomidae	<i>Micronycteris hirsuta</i>	Grand Micronyctère	LC		?	LC
Phyllostomidae	<i>Micronycteris megalotis</i>	Micronyctère oreillard	LC		?	LC
Phyllostomidae	<i>Micronycteris microtis</i>	Micronyctère modeste	LC		?	LC
Phyllostomidae	<i>Micronycteris minuta</i>	Micronyctère minute	LC		?	LC
Phyllostomidae	<i>Micronycteris schmidtorum</i>	Micronyctère de Schmidt	LC		?	LC
Phyllostomidae	<i>Mimon bennettii</i>	Mimon doré	LC		?	LC
Phyllostomidae	<i>Mimon crenulatum</i>	Mimon crénelé	LC		?	LC

Famille	Nom scientifique	Nom commun	Catégorie Liste rouge Guyane	SE	T ^(Φ)	Catégorie Liste rouge mondiale
Phyllostomidae	<i>Phylloderma stenops</i>	Phylloderme microphthalmie	LC		?	LC
Phyllostomidae	<i>Phyllostomus discolor</i>	Phyllostome des fleurs	LC		?	LC
Phyllostomidae	<i>Phyllostomus elongatus</i>	Phyllostome des sous-bois	LC		?	LC
Phyllostomidae	<i>Phyllostomus hastatus</i>	Grand Phyllostome	LC		?	LC
Phyllostomidae	<i>Phyllostomus latifolius</i>	Phyllostome des cavernes	LC		?	LC
Phyllostomidae	<i>Rhinophylla pumilio</i>	Rhinophylle naine	LC		?	LC
Phyllostomidae	<i>Sturnira</i> nov. sp. 3*	/	LC		?	NE
Phyllostomidae	<i>Sturnira tildae</i>	Sturnire des forêts	LC		?	LC
Phyllostomidae	<i>Tonatia saurophila</i>	Tonatia des lézards	LC		?	LC
Phyllostomidae	<i>Trachops cirrhosus</i>	Trachope verruqueux	LC		?	LC
Phyllostomidae	<i>Trinycteris nicefori</i>	Trinyctère de Nicéphore	LC		?	LC
Phyllostomidae	<i>Uroderma bilobatum</i>	Uroderme bilobée	LC		?	LC
Phyllostomidae	<i>Vampyriscus brocki</i>	Vampyresse de Brock	LC		?	LC
Phyllostomidae	<i>Vampyrodes caraccioli</i>	Vampyrode de Caraccioli	LC		?	LC
Phyllostomidae	<i>Vampyrum spectrum</i>	Faux-Vampire spectre	LC		?	NT
Mormoopidae	<i>Pteronotus gymnotus</i>	Grand Pteronote à dos nu	LC		?	LC
Mormoopidae	<i>Pteronotus</i> nov. sp. 3**	/	LC		?	NE
Mormoopidae	<i>Pteronotus personatus</i>	Ptéronote masqué	LC		?	LC
Mormoopidae	<i>Pteronotus rubiginosus</i>	Ptéronote rubigineux	LC	PG	?	NE
Noctilionidae	<i>Noctilio leporinus</i>	Grand Noctilion	LC		?	LC
Furipteridae	<i>Furipterus horrens</i>	Furiptère herissé	LC		?	LC
Thyropteridae	<i>Thyroptera tricolor</i>	Thyroptère tricolore	LC		?	LC

Famille	Nom scientifique	Nom commun	Catégorie Liste rouge Guyane	SE	T ^(Φ)	Catégorie Liste rouge mondiale
Molossidae	<i>Cynomops abrasus</i>	Grand Cynomope	LC		?	DD
Molossidae	<i>Cynomops paranus</i>	Cynomope du Parana	LC		?	DD
Molossidae	<i>Eumops auripendulus</i>	Eumope des palmiers	LC		?	LC
Molossidae	<i>Molossus molossus</i>	Molosse commun	LC		?	LC
Molossidae	<i>Molossus rufus</i>	Grand Molosse	LC		?	LC
Molossidae	<i>Promops centralis</i>	Grand Promope	LC		?	LC
Vespertilionidae	<i>Eptesicus chiriquinus</i>	Sérotine du Chiriqui	LC		?	LC
Vespertilionidae	<i>Eptesicus furinalis</i>	Sérotine tropicale	LC		?	LC
Vespertilionidae	<i>Lasiurus blossevillii</i>	Lasiure de Blosseville	LC		?	LC

(Φ) Tendance d'évolution des populations – ↗ : en augmentation ; ↘ : en diminution ; → : stable ; ? : inconnue.

SE : Statut d'Endémisme – PG : espèce endémique de la région du plateau des Guyanes.

* Velazco & Patterson 2013.

** Thoisy de *et al.* 2014.

Trente-et-une espèces pour lesquelles les données existantes sont insuffisantes pour fournir une évaluation (DD) sont présentées dans le tableau ci-dessous.

Famille	Nom scientifique	Nom commun	Catégorie Liste rouge Guyane	SE	T ⁽⁴⁾	Justification	Catégorie Liste rouge mondiale
Emballonuridae	<i>Cyttarops alecto</i>	Cytorope furieux	DD		?	Espèce insectivore de la canopée capturée une seule fois dans un filet de canopée. Les données bioacoustiques (3 localités), à considérer avec précaution car un risque de confusion est possible, suggèrent que l'espèce est très localisée mais qu'elle fréquente aussi bien des zones forestières que des secteurs à végétation ouverte sur le littoral.	LC
Emballonuridae	<i>Diclidurus scutatus</i>	Dame blanche des cyclanthes	DD		?	Espèce insectivore de haut vol très rarement capturée au filet (3 captures) en raison de ses habitats de chasse peu accessibles. Deux captures ont également été faites au gîte (sous une feuille et dans un carbet). L'essentiel des données proviennent d'études acoustiques : ces données, bien que préliminaires, suggèrent une large répartition en Guyane tant sur le littoral (notamment dans les zones urbaines) qu'en forêt.	LC
Emballonuridae	<i>Peropteryx leucoptera</i>	Péoptère à ailes blanches	DD		?	Espèce insectivore du sous-bois à probabilité de capture très faible (5 captures). Cette rareté relative implique que la présence de l'espèce est difficile à mettre en évidence et donc que son aire de répartition est probablement sous-estimée.	LC
Emballonuridae	<i>Peropteryx macrotis</i>	Péoptère des cavernes	DD		?	La présence de cette espèce est difficile à confirmer en Guyane. Possiblement un complexe de 3 espèces, très proches, difficile à distinguer. Des évolutions taxonomiques sont envisageables sur la base des données génétiques en cours d'étude.	LC
Emballonuridae	<i>Peropteryx trinitatis</i>	Petit Péoptère	DD		?	Espèce insectivore du sous-bois capturée anecdotiquement dans les filets (5 captures) et rarement observée en colonie si ce n'est en ville où l'espèce forme parfois des colonies très populeuses. La majorité des localités provient de données acoustiques car l'espèce présente un sonar caractéristique. La rareté relative de <i>Peropteryx trinitatis</i> implique que sa présence est difficile à mettre en évidence et donc que son aire de répartition est probablement sous-estimée.	DD

Famille	Nom scientifique	Nom commun	Catégorie Liste rouge Guyane	SE	T ^(*)	Justification	Catégorie Liste rouge mondiale
Emballonuridae	<i>Saccopteryx canescens</i>	Saccoptère givré	DD		?	Cette espèce est bien détectable par bioacoustique mais seulement 8 spécimens ont été capturés. Espèce littorale, peu abondante, qui se trouve dans des zones dégradées. Elle fréquente les mangroves et les forêts côtières et les régions en aval des grands fleuves. Ses préférences d'habitats et sa répartition sont mal connues. Elle est difficile à capturer car elle a un sonar très développé qui lui permet d'éviter les filets. Il existe des chevauchements d'ultrasons avec une autre espèce non-littorale.	LC
Emballonuridae	<i>Saccopteryx gymnura</i>	Saccoptère à queue nue	DD		?	Peu de données (2 captures), répartition mal connue, certainement peu commune en Guyane. C'est probablement une espèce de forêt primaire. Bien que facilement détectable par bioacoustique, l'espèce n'a été enregistrée qu'à une seule localité. Cette faible détection pourrait aussi s'expliquer par le fait que l'espèce habite seulement certains micro-habitats ou parce que la pression d'observation a été effectuée à la mauvaise saison. Toutefois, il existe seulement 6 ans de recul en bioacoustique en Guyane ce qui amène à la prudence.	DD
Phyllostomidae	<i>Dermanura cinerea</i>	Dermanure cendrée	DD		?	Cette espèce est très difficile à identifier sur le terrain, des confusions sont possibles avec <i>Dermanura gnoma</i> . Elle serait plutôt présente de façon préférentielle sur la côte (savanes sèches).	LC
Phyllostomidae	<i>Diaemus youngii</i>	Vampire des oiseaux	DD		?	Espèce hématophage à probabilité de capture très faible (4 captures), dont la distribution est probablement très sous-estimée. En revanche, de nombreuses captures ont été faites à proximité d'élevages de volaille et d'une colonie d'oiseaux.	LC
Phyllostomidae	<i>Lamproncycteris brachyotis</i>	Lamproncytère à oreilles courtes	DD		?	Animalivore du sous-bois à probabilité de capture très faible (4 captures). Dans l'état actuel des connaissances, il est difficile de savoir si la faible représentativité de l'espèce dans les sessions de capture est due à une véritable rareté (très faibles densités) ou une spécialisation écologique qui rend sa capture aléatoire.	LC
Phyllostomidae	<i>Lichonycteris obscura</i>	Lichonyctère sombre	DD		?	Petite espèce nectarivore. À l'examen attentif des données, plusieurs identifications se sont avérées erronées. Le nombre de données fiables est insuffisant pour évaluer le statut de conservation de l'espèce.	LC

Famille	Nom scientifique	Nom commun	Catégorie Liste rouge Guyane	SE	T ^(*)	Justification	Catégorie Liste rouge mondiale
Phyllostomidae	<i>Platyrrhinus fusciventris</i>	Sténoderme à ventre brun	DD		?	<i>Platyrrhinus fusciventris</i> et <i>Platyrrhinus incarum</i> sont issues d'une séparation récente et la différenciation morphologique reste à préciser. La répartition de l'espèce en Guyane est mal connue.	NE
Phyllostomidae	<i>Platyrrhinus incarum</i>	Sténoderme inca	DD		?	<i>Platyrrhinus fusciventris</i> et <i>Platyrrhinus incarum</i> sont issus d'une séparation récente et la différenciation morphologique reste à préciser. La répartition de l'espèce en Guyane est mal connue.	NE
Phyllostomidae	<i>Vampyriscus bidens</i>	Vampyresse bidentée	DD		?	Petite frugivore à probabilité de capture très faible (2 captures). L'espèce n'est connue en Guyane que de deux individus capturés au filet.	LC
Thyropteridae	<i>Thyroptera discifera</i>	Thyroptère de Peters	DD		?	Insectivore forestière gracile, dont la probabilité de capture est très faible (6 captures individuelles). Le sonar de l'espèce est par ailleurs peu puissant ce qui conduit à une probabilité de détection, quelque soit la méthode d'inventaire utilisée, très faible.	LC
Natalidae	<i>Natalus tumidirostris</i>	Natalide à nez renflé	DD		?	Petite espèce insectivore très rarement capturée au filet, mais observée à plusieurs reprises dans des gîtes (grottes, cavité rocheuse, habitation abandonnée). La probabilité de capture est faible (2 captures). Par ailleurs, la présence de deux taxons cryptiques est suspectée en Guyane.	LC
Molossidae	<i>Cynomops greenhalli</i>	Cynomope de Greenhall	DD		?	Insectivore de haut vol à probabilité de capture faible (16 captures individuelles), en raison de ses habitats de chasse peu accessibles. Les informations sur cette espèce demeurent insuffisantes malgré l'essor de la bioacoustique : le peu de données acoustiques disponibles suggère toutefois une véritable rareté.	LC
Molossidae	<i>Cynomops planirostris</i>	Cynomope à ventre blanc	DD		?	Espèce insectivore de haut vol à probabilité de capture faible mais aisément contactée par des méthodes acoustiques. Les données préliminaires suggèrent une distribution limitée au Nord de la Guyane. On ne peut cependant écarter une présence plus large de l'espèce.	LC
Molossidae	<i>Eumops hansae</i>	Eumope de Hansa	DD		?	Espèce insectivore de haut vol à probabilité de capture très faible, en raison de ses habitats de chasse peu accessibles. Les données de captures concernent notamment des individus en sortie de gîte. Le sonar de l'espèce est insuffisamment connu pour permettre une analyse robuste de sa répartition.	LC

Famille	Nom scientifique	Nom commun	Catégorie Liste rouge Guyane	SE	T ^(d)	Justification	Catégorie Liste rouge mondiale
Molossidae	<i>Eumops maurus</i>	Eumope de Thomas	DD		?	Espèce insectivore de haut vol capturée au filet à deux occasions. En raison de ses habitats de chasse peu accessibles l'espèce est très mal connue. Le sonar demeure également méconnu.	DD
Molossidae	<i>Molossops neglectus</i>	Molossope négligé	DD		?	Espèce insectivore de haut vol jamais capturée au filet, en raison de ses habitats de chasse peu accessibles. La description du sonar caractéristique par Jung <i>et al.</i> (2014) a permis de confirmer la présence de l'espèce en Guyane pour la première fois en 2015 (Rufay 2015).	DD
Molossidae	<i>Molossus coibensis</i>	Molosse de Coiba	DD		?	Connu précédemment en Guyane sous le nom <i>Molossus barnesi</i> . Espèce insectivore de haut vol rarement capturée. La majorité des données provient de capture en sortie de gîte. Bioacoustique : confusion possible avec <i>Molossus sinaloae</i> .	DD
Molossidae	<i>Molossus sinaloae</i>	Molosse du Sinaloa	DD		?	Espèce insectivore de haut vol très rarement capturée au filet, en raison de ses habitats de chasse peu accessibles. Des confusions possibles avec le sonar de <i>Molossus barnesi</i> .	LC
Molossidae	<i>Nyctinomops laticaudatus</i>	Nyctinomope des rochers	DD		?	Insectivore de haut vol, connue de 6 localités, très rarement capturée dans des filets. Les quelques gîtes connus sont exclusivement des fissures dans des dalles rocheuses que ce soit sur des inselbergs ou dans les "sauts" des grands fleuves.	LC
Molossidae	<i>Promops nasutus</i>	Petit Promope	DD		?	Espèce insectivore de haut vol jamais capturée au filet, en raison de ses habitats de chasse peu accessibles. La description du sonar caractéristique par Jung <i>et al.</i> (2014) a permis de confirmer la présence de l'espèce en Guyane pour la première fois en 2015 (Rufay 2015).	LC
Vespertilionidae	<i>Lasiurus atratus</i>	Lasiure deuil	DD	PG	?	Espèce endémique du plateau des Guyanes avec seulement une capture à Saül. Insectivore du sous-bois extrêmement rare, connue d'une capture unique en Guyane (Cosson & Masson, 1992), d'une seule capture au Suriname et d'une unique capture au Guyana. Après plus de 2000 heures d'écoutes bioacoustiques sur des stations réparties sur l'ensemble du territoire guyanais, le sonar de <i>Lasiurus atratus</i> n'a jamais été capté suggérant une rareté réelle.	LC

Famille	Nom scientifique	Nom commun	Catégorie Liste rouge Guyane	SE	T ^(Φ)	Justification	Catégorie Liste rouge mondiale
Vespertilionidae	<i>Lasiurus ega</i>	Lasiure jaune	DD		?	Espèce insectivore des milieux ouverts extrêmement rare, connue de deux captures en Guyane (sur la même localité et pendant la même session de captures), de deux captures au Suriname et d'une unique capture au Guyana. Après plus de 2000 heures d'écoutes bioacoustiques sur des stations réparties sur l'ensemble du territoire guyanais, le sonar de <i>Lasiurus ega</i> n'a jamais capté excepté sur la commune de Mana. Ce constat laisse donc à penser que la pauvreté en données sur <i>Lasiurus ega</i> n'est pas due à un biais d'échantillonnage, mais bien à une rareté réelle.	LC
Vespertilionidae	<i>Lasiurus egregius</i>	Lasiure roux	DD		?	Espèce insectivore du sous-bois extrêmement rare, connue de deux captures en Guyane et de données bioacoustiques obtenues dans un secteur où l'espèce a été prise dans des filets.	DD
Vespertilionidae	<i>Myotis albescens</i>	Murin givré	DD		?	Petite espèce insectivore de haut vol rarement capturée. Les quelques données confirmées suggèrent que l'espèce est liée aux criques et aux fleuves de Guyane où elle est suspectée d'utiliser des gîtes situés au-dessus de l'eau (creux dans des troncs, cavités dans des rochers). Le sonar caractéristique de l'espèce a été enregistré. Répartition mal connue.	LC
Vespertilionidae	<i>Myotis nigricans</i>	Murin noirâtre	DD		?	La taxonomie du genre <i>Myotis</i> en Guyane est obscure car les études phylogénétiques suggèrent la présence d'un complexe d'au moins 5 espèces cryptiques. Les critères permettant de distinguer les <i>Myotis</i> ne sont donc pas fiables et nous considérons que les conditions ne sont pas réunies pour une évaluation rigoureuse du statut de conservation de l'espèce <i>Myotis nigricans</i> .	LC
Vespertilionidae	<i>Myotis riparius</i>	Murin des ruisseaux	DD		?	La taxonomie du genre <i>Myotis</i> en Guyane est obscure car les études phylogénétiques suggèrent la présence d'un complexe d'au moins 5 espèces cryptiques. Les critères permettant de distinguer les <i>Myotis</i> ne sont donc pas fiables et nous considérons que les conditions ne sont pas réunies pour une évaluation rigoureuse du statut de conservation de l'espèce <i>Myotis riparius</i> .	LC

(Φ) Tendance d'évolution des populations – ↗ : en augmentation ; ↘ : en diminution ; → : stable ; ? : inconnue.

SE : Statut d'Endémisme – PG : espèce endémique de la région du plateau des Guyanes.

REFERENCES BIBLIOGRAPHIQUES

Ascobans (2000) *Resolution on incidental take of small cetaceans*. Proceedings of the third meeting of the Parties to ASCOBANS, Bristol, Royaume-Uni, July 2000, 93-96.

Association Kwata (2014). *Le statut du lamantin en Guyane : bilan brut des inventaires quantitatifs*. Cayenne, Guyane, France.

Bordin A., de Pracontal N., Hauselmann A., Rinaldi R. & Renaudier A. (2012). *Résultats de l'inventaire pélagique*. GEPOG, Cayenne, Guyane française, 67p.

Castelblanco Martínez N., Thoisy de B., Dos Reis V. & Barrioz S. (2014). Antillean Manatees in French Guiana: an attempt to count a secretive aquatic mammal in a highly complex habitat. *Sirenews* 63, 22.

Catzefflis F. (2018). Hyladelphys kalinowskii in French Guiana : new observations and first notes on its nesting biology. *Mammalia* 82 (5), 431-437. <https://doi.org/10.1515/mammalia-2017-010>

Girondot P. M. (2012). *Analyse de la distribution spatio-temporelle des cétacés en Guyane française*. CNRS, Université Paris-Sud, Orsay, France, 51p.

Hardman (2010). *Marine mammal observer's report during Guyane Maritime 3D/2D seismic survey GFGUMA093DS11C French Guiana*. Hardman Petroleum France SAS.

Hollowell T. & Reynolds R. P., eds. (2005). *Checklist of the Terrestrial Vertebrates of the Guiana Shield*. Bulletin of the Biological Society of Washington, 13.

Jung K., Molinari J. & Kalko E. K. (2014). Driving factors for the evolution of species-specific echolocation call design in new world free-tailed bats (Molossidae). *PloS one* 9(1), e85279.

Les enquêtes de chasse. Découvrir les études de la faune sauvage et de la chasse. Site internet. Office Nationale de la Chasse et de la Faune Sauvage, <<https://guyane.oncfs.fr/decouvrir-les-etudes-de-la-faune-sauvage-et-de-la-chasse/les-enquetes-chasse/>>. Consulté le 6 août 2018.

Les espèces commercialisables. Pratiquer la chasse en Guyane. Site internet. Office Nationale de la Chasse et de la Faune Sauvage, <<https://guyane.oncfs.fr/pratiquer-la-chasse-en-guyane/les-especes-commercialisables/>>. Consulté le 6 août 2018.

Masson D. & Cosson J. F. (1992). *Cyttarops alecto* (Emballonuridae) et *Lasiurus castaneus* (Vespertilionidae), deux chiroptères nouveaux pour la Guyane française. *Mammalia* 56(3), 475-478.

Nalovic M. A. (2009). *Les interactions entre les tortues marines et les fileyeurs de la pêche côtière. Résultats préliminaires des observations de 2008 et 2009*. Cayenne, Guyane française, 17p.

Pavan A. C., Bobrowiec P. E. & Percequillo A. R. (2018). Geographic variation in a South American clade of mormoopid bats, *Pteronotus* (Phyllostoma), with description of a new species. *Journal of Mammalogy* 99(3), 624-645. <https://doi.org/10.1093/jmammal/gyy048>

Pusineri C., Martinez L., Samaran F. & Ridoux V. (2014). *Activités pétrolières et cétacés en Guyane : états des lieux, description des impacts, évaluation et préconisations*. Kourou, Guyane française, 119p.

Richard-Hansen C. & Marmoex C. (2011). Tradition de la Chasse. *In De la recherche en Guyane. La science par l'exemple*. PNR-Guyane Editeur, Ibis Rouge, Cayenne, Guyane, France, 93-96.

Richard-Hansen C., Thoisy de B., Hansen E., Catzefflis F. & Grenand P. (2003). *Conservation et gestion de la faune forestière en Guyane : contexte local, moyens d'actions et études*. Revue Forestière Française numéro spécial "Connaissance et gestion de la forêt guyanaise", 306-322.

Rufray V. (2015). Premières mentions de *Molossops neglectus* et *Promops nasutus* (Molossidae) en Guyane française. *Le Vespère* 5, 349-356.

Santos M. D. O. & Rosso S. (2007). Ecological aspects of marine tucuxi dolphins (*Sotalia guianensis*) based on group size and composition in the Cananéia estuary, southeastern Brazil. *Latin American Journal of Aquatic Mammals* 6(1), 71-82. <http://dx.doi.org/10.5597/lajam00110>

Simmons N. B. & Voss R.S. (1998). *The mammals of Paracou, French Guiana: A Neotropical lowland rainforest fauna*. Part 1. Bats. *Bulletin of the American Museum of Natural History* 237, 1-219.

Shell (2012a). *Surveillance des mammifères marins, des tortues et des chondrichthyens*. Rapport zone Est Guyane française. Shell.

Shell (2012b). *Observations de mammifères marins et surveillance acoustique passive*. Campagne sismique et géophysique 3D Ouest Guyane française. Shell.

Thoisly de B. (2018). From overprotection of habitats to uncontrolled overharvesting: paradoxal conservation strategies and success for primates in French Guiana. Dans Urbani B., Kowalewski M., Cunha R. G. T., de la Torre S. & Cortés-Ortiz L., eds. *La primatología en Latinoamérica 2 – A primatologia na America Latina 2. Tomo II Costa Rica-Venezuela*. Ediciones IVIC. Instituto Venezolano de Investigaciones Científicas (IVIC), Caracas, Venezuela, 493-505.

Thoisly de B., Pavan A. C., Delaval M., Lavergn A., Luglia T., Pineau K., Ruedi M., Rufaray V. & Catzefflis F. (2014). Cryptic diversity in common mustached bats *Pteronotus cf. parnellii* (Mormoopidae) in French Guiana and Brazilian Amapá. *Acta Chiropterologica* 16(1), 1-13. <https://doi.org/10.3161/150811014X683228>

Thoisly de B., Spiegelberger T., Rousseau S., Talvy G., Vogel I. & Vié J.-C. (2003). Distribution, habitat, and conservation status of the West Indian manatee *Trichechus manatus* in French Guiana. *Oryx* 37(04), 431-436. <http://doi.org/10.1017/S0030605303000796>

Thoisly de B., Richard-Hansen C., Goguillon B., Joubert P., Obstancias J., Winterton P. & Brosse S. (2010). Rapid evaluation of threats to biodiversity : human footprint score and large vertebrate species responses in French Guiana. *Biodiversity and Conservation* 19(6), 1567-1584. <https://doi.org/10.1007/s10531-010-9787-z>

UICN France, MNHN, GEPOG, Kwata, Biotope, Hydreco & OSL (2017). *La Liste rouge des espèces menacées en France - Chapitre de la Faune vertébrée de Guyane*. Paris, France.

Van Canneyt O., Doremus G., Certain G., Ridoux V., Jérémie S., Rinaldi R. & Watremez P (2009). *Distribution et abondance de la mégafaune marine des Antilles françaises*. Campagne REMMOA. Université de La Rochelle, Agence des Aires Marines Protégées, La Rochelle, France, 44p.

Velazco P. M. & Patterson B. D. (2013). Diversification of the yellow-shouldered bats, genus *Sturnira* (Chiroptera, Phyllostomidae), in the New World tropics. *Molecular phylogenetics and Evolution* 68(3), 683-698. <https://doi.org/10.1016/j.ympev.2013.04.016>

Vilaça S. T., Lima C. S., Mazzoni C. J., Santos F. R. & Thoisly de B. Manatee genomics supports a special conservation area along the Guianas coastline under the influence of the Amazon River plume. *Estuarine, Coastal and Shelf Science* (*In press*).

Wilson D. E. & Reeder D. M. eds. (2005). *Mammal species of the world: a taxonomic and geographic reference*. Volumes 1 and 2. Third edition. Johns Hopkins University Press, Baltimore, Etats-Unis.

Annexes

Annexe 1 - Grille d'évaluation liste rouge

Grille de synthèse des critères de l'UICN pour évaluer l'appartenance d'un taxon à l'une des catégories du groupe « menacé » de la Liste rouge (En danger critique, En danger et Vulnérable)

Utiliser n'importe lequel des critères A à E	En danger critique (CR)	En danger (EN)	Vulnérable (VU)
A Réduction de la population mesurée sur la plus longue des deux durées : 10 ans ou 3 générations			
A1	≥ 90%	≥ 70%	≥ 50%
A2, A3 et A4	≥ 80%	≥ 50%	≥ 30%
<p>A1 Réduction de la taille de la population constatée, estimée, déduite ou supposée, dans le passé, lorsque les causes de la réduction sont clairement réversibles ET comprises ET ont cessé.</p> <p>A2 Réduction de la population constatée, estimée, déduite ou supposée, dans le passé, lorsque les causes de la réduction n'ont peut-être pas cessé OU ne sont peut-être pas comprises OU ne sont peut-être pas réversibles.</p> <p>A3 Réduction de la population prévue ou supposée dans le futur (sur un maximum de 100 ans).</p> <p>A4 Réduction de la population constatée, estimée, déduite ou supposée (sur un maximum de 100 ans), sur une période de temps devant inclure à la fois le passé et l'avenir, lorsque les causes de la réduction n'ont peut-être pas cessé OU ne sont peut-être pas comprises OU ne sont peut-être pas réversibles.</p>			
		<i>en se basant sur l'un des éléments suivants :</i>	<p>(a) l'observation directe (<i>sauf A3</i>)</p> <p>(b) un indice d'abondance adapté au taxon</p> <p>(c) la réduction de la zone d'occupation (AOO), de la zone d'occurrence (EOO), et/ou de la qualité de l'habitat</p> <p>(d) les niveaux d'exploitation réels ou potentiels</p> <p>(e) les effets de taxons introduits, de l'hybridation, d'agents pathogènes, de substances polluantes, d'espèces concurrentes ou parasites</p>
B Répartition géographique			
B1 Zone d'occurrence (EOO)	< 100 km ²	< 5 000 km ²	< 20 000 km ²
B2 Zone d'occupation (AOO)	< 10 km ²	< 500 km ²	< 2 000 km ²
<i>ET remplir au moins deux des trois conditions a, b ou c suivantes :</i>			
<p>(a) Sévèrement fragmentée OU nb de localités : = 1 ≤ 5 ≤ 10</p> <p>(b) Déclin continu de l'un des éléments suivants : (i) zone d'occurrence, (ii) zone d'occupation, (iii) superficie, étendue et/ou qualité de l'habitat, (iv) nb de localités ou de sous-populations, (v) nb d'individus matures.</p> <p>(c) Fluctuations extrêmes de l'un des éléments suivants : (i) zone d'occurrence, (ii) zone d'occupation, (iii) nb de localités ou de sous-populations, (iv) nb d'individus matures.</p>			
C Petite population et déclin			
Nombre d'individus matures	< 250	< 2 500	< 10 000
<i>ET remplir au moins un des sous-critères C1 ou C2 suivants :</i>			
C1 Un déclin continu estimé à au moins : (<i>max. de 100 ans dans l'avenir</i>)	25 % en 3 ans ou 1 génération	20 % en 5 ans ou 2 générations	10 % en 10 ans ou 3 générations
C2 Un déclin continu ET l'une des trois conditions suivantes :			
(a) (i) Nb d'individus matures dans chaque sous-population :	< 50	< 250	< 1 000
(ii) % d'individus dans une sous- population égal à :	90 - 100%	95 - 100%	100%
(b) Fluctuations extrêmes du nb d'individus matures			
D Population très petite ou restreinte			
D1 Nombre d'individus matures OU	< 50	< 250	< 1 000
D2 Pour la catégorie VU uniquement : Zone d'occupation restreinte ou nb de localités limité et susceptibles d'être affectées à l'avenir par une menace vraisemblable pouvant très vite conduire le taxon vers EX ou CR.			En règle générale : AOO < 20 km ² ou nb de localités ≤ 5
E Analyse quantitative sur 100 ans maximum			
Indiquant que la probabilité d'extinction dans la nature est :	≥ 50% sur 10 ans ou 3 générations	≥ 20% sur 20 ans ou 5 générations	≥ 10% sur 100 ans

Annexe 2 - Détail des grandes catégories d'habitats des mammifères marins.

- Milieu saumâtre : comprend les estuaires et les parties aval des larges rivières, embouchures des fleuves
- Milieu côtier : plateau continental, lagons
- Pente des talus continentaux ou pentes péri-insulaires
- Milieu océanique

Annexe 3 - Détail des grandes catégories de menaces des mammifères marins.

- Braconnage
- Pollution chimique : comprend l'orpaillage, les eaux usées, le mercure, les herbicides et les pesticides agricoles
- Captures accidentelles : comprennent les risques mortels suite à un enchevêtrement dans les filets de pêche, les filets dérivants ou les blessures que cela peut engendrer.
- Collisions avec les navires
- Fuite accidentelle d'hydrocarbures
- Pollution acoustique : comprend les navires, les travaux, les prospections pétrolières et les explorations sismiques

Annexe 4 - Détail des grandes catégories d'habitats des mammifères terrestres non volants.

- Forêt humide de montagne tropicale ou subtropicale
- Forêt humide ou marécageuse, de basse altitude tropicale ou subtropicale
- Forêt sèche tropicale ou subtropicale
- Forêt secondaire tropicale ou subtropicale sévèrement dégradée
- Mangrove ou forêt tropicale ou subtropicale au-dessous du niveau de marée haute
- Marais (côtiers, d'arrière mangrove), marécages boisés
- Prairie tropicale ou subtropicale de basse altitude
- Rivières, cours d'eau, ruisseaux permanents (y compris cascades) ou marais/étangs permanents d'eau douce
- Savanes (sèches, arbustives sèches et humides ou côtières)
- Zone terrestre artificielle ou jardin de zone rurale

Annexe 5 – Références bibliographiques générales

Baglan A. & Catzeflis F. (2016). Barn owl pellets collected in coastal savannas yield two additional species of small mammals for French Guiana. *Mammalia* 80(1), 91-95. DOI 10.1515/mammalia-2014-0120.

Catzeflis F. (2017). *Hyladelphys kalinowskii* in French Guiana: new observations and first notes on its nesting biology. *Mammalia*, 20170107, ISSN (Online) 1864-1547. <https://doi.org/10.1515/mammalia-2017-0107>.

Catzeflis F. (2016). *Les mammifères rongeurs et marsupiaux de Trois-Sauts (Guyane française) et environs*. Les Cahiers scientifiques du Parc amazonien de Guyane. N°3(1), p77-90.

Catzeflis F. (2015). Liste des mammifères de Guyane. In Orphie eds. *Nature guyanaise : 50 ans de progrès et de souvenirs* (L. Sanite, ed.). Saint-Denis (La Réunion), France, p 226-239.

Catzeflis F. (2012). A survey of small non-volant mammals inhabiting Wayampi Amerindian houses in French Guiana. *Mammalia*, 76(3), 327-330. <https://doi.org/10.1515/mammalia-2011-0101>

- Catzefflis F. 2010. Liste des Mammifères de Guyane française. *Arvicola* 19(2), 39-44.
- Catzefflis F., Barrioz S., Szpigel J. F. & Thoisy de B. (2014). *Marsupiaux et Rongeurs de Guyane*. Institut Pasteur de la Guyane ed, Cayenne, Guyane, France, 128p.
- Catzefflis F. & Thoisy de B. (2012). Xenarthrans in French Guiana: a brief overview of their distribution and conservation status. *Edentata* 13, 29-37. <https://doi.org/10.5537/020.013.0116>
- Catzefflis F., Thoisy de B., Ferreira da Silva M. N. & da Silva C. R. (2017). Molar polymorphism and variation in tooth number in a semi-aquatic rodent, *Neusticomys oyapocki* (Sigmodontinae, Ichthyomyini). *Mastozoología neotropical* 24(1), 85-94.
- Catzefflis F., Dewynte, M. & Pineau K. (2013). Liste taxonomique commentée des chiroptères de Guyane. *Le Rhinolophe*, 19, 89-102.
- Catzefflis F., Gager Y., Ruedi M. & Thoisy de B. (2016). The French Guianan endemic *Molossus barnesi* (Chiroptera: Molossidae) is a junior synonym for *M. coibensis*. *Mammalian Biology* 81, 431-438. <http://dx.doi.org/10.1016/j.mambio.2016.05.004>
- Catzefflis F., Richard-Hansen C., Fournier-Chambrillon Ch., Lavergne A. & Vié J.-C. (1997). Biométrie, reproduction et sympatrie chez *Didelphis marsupialis* et *D. albiventris* en Guyane française (Didelphidae: Marsupialia). *Mammalia* 61, 231-243.
- Catzefflis F. & Steiner C. (2000). Nouvelles données sur la morphologie comparée et la distribution des rats épineux *Proechimys cuvieri* et *P. cayennensis* (Echimyidae: Mammalia) en Guyane française. *Mammalia* 64(2), 209-220. <https://doi.org/10.1515/mamm.1997.61.2.231>
- Catzefflis F. & Tilak M. (2009) Molecular systematics of Neotropical spiny mice (Neacomys: Sigmodontinae, Rodentia) from the Guianan Region. *Mammalia* 73, 239-247. <https://doi.org/10.1515/MAMM.2009.037>
- Jansen van Vuuren B., Kinet S., Chopelet J. & Catzefflis F. (2004). Geographic patterns of genetic variation in four Neotropical rodents: Conservation implications for small game mammals in French Guiana. *Biological Journal of the Linnean Society* 81, 203-218.
- Lavergne A., Ruiz-Garcia M., Catzefflis F., Lacote S., Contamin H., Mercereau-Puijalon O., Lacoste V. & Thoisy de B. (2010). Phylogeny and phylogeography of Squirrel monkeys (*Genus Saimiri*) based on Cytochrome b genetic analysis. *American Journal of Primatology* 72, 242-253. <https://doi.org/10.1002/ajp.20773>
- Lavergne A., Thoisy de B., Donato D., Guidez A., Matheus S., Catzefflis F. & Lacoste V. (2015). Patawa Virus, a new arenavirus hosted by forest rodents in French Guiana. *EcoHealth* 12(2), 339-346. <https://doi.org/10.1007/s10393-014-0971-6>
- Mauffrey J.-F. & Catzefflis F. (2003). Ecological and isotopic discrimination of syntopic rodents in a neotropical rain forest of French Guiana. *Journal of Tropical Ecology*, 19, 209-214. <https://doi.org/10.1017/S0266467403003237>
- Mauffrey J.-F., Steiner C. & Catzefflis F. M. (2007) Small-mammal diversity and abundance in a French Guianan rain forest: test of sampling procedures using species rarefaction curves. *Journal of Tropical Ecology* 23(4), 419-425. <https://doi.org/10.1017/S0266467407004154>
- Moratelli R., Dewynte M., Delaval M., Catzefflis F. & Ruedi M. (2015). First record of *Myotis albescens* (Chiroptera, Vespertilionidae) in French Guiana. *Biodiversity Data Journal*, 3.e5314. <http://doi.org/10.3897/BDJ.3.e5314>
- Richard-Hansen C., Thoisy de B. & Peres C. A. (2009). Impacts of subsistence game hunting on Amazonian primates. In Garber P. A., Estrada A., Bicca-Marques J. C., Heymann E. W. & Strier K. B., eds. *South American Primates: Developments in Primatology: Progress and Prospects*. Springer, 389-412.

Richard-Hansen C. & Hansen E. (2015). 50 ans d'évolution de la gestion de la faune sauvage guyanaise. In *Nature guyanaise. 50 ans de progrès et de souvenirs*. Collection Nature Guyanaise, SEPANGUY, Editions Orphie, 374p.

Renoux F. & Thoisy de B. (2016). Hunting management: the need to adjust predictive models to field observations. *Ethnobiology and Conservation*, 5. Doi : <http://dx.doi.org/10.15451/ec2016-6-5.1-1-13>

Steiner C. & Catzeflis F. M. (2004). Genetic variation and geographic structure of five mouse-sized opossums (Marsupialia, Didelphidae) throughout the Guiana Region. *Journal of Biogeography* 31, 959-973. <https://doi.org/10.1111/j.1365-2699.2004.01102.x>

Steiner C. & Catzeflis F. M. (2003). Mitochondrial diversity and morphological variation of *Marmosa murina* (Didelphidae) in French Guiana. *Journal of Mammalogy* 84, 822-831. <https://doi.org/10.1644/BME-019>

Thoisy de B., Renoux F. & Julliot C. (2005). Hunting in northern French Guiana and its impacts on primate communities. *Oryx* 39, 149-157. <https://doi.org/10.1017/S0030605305000384>

Thoisy de B., Richard-Hansen C. & Peres C. A. (2009). Impacts of subsistence game hunting on amazonian primates. In Garber P. A. Estrada A., Bicca-Marques J.C., Eckhard W. H. & Strier K. B. eds. *South American Primates: Comparative Perspectives in the Study of Behavior, Ecology, and Conservation*. Book Series Developments in Primatology: Progress and Prospects. Springer Press, New York, Etats-Unis, 15, 389-412.

La Liste rouge des espèces menacées en France

Etablie conformément aux critères de l'UICN, la Liste rouge des espèces menacées en France vise à dresser un bilan objectif du degré de menace pesant sur les espèces de la faune et de la flore à l'échelle du territoire national. Cet inventaire de référence, fondé sur une solide base scientifique et réalisé à partir des meilleures connaissances disponibles, contribue à mesurer l'ampleur des enjeux, les progrès accomplis et les défis à relever pour la France, en métropole et en outre-mer.



Le Comité français de l'Union internationale pour la conservation de la nature est le réseau des organismes et des experts de l'UICN en France. Regroupant au sein d'un partenariat original 2 ministères, 13 organismes publics et 41 organisations non-gouvernementales, il joue un rôle de plate-forme d'expertise et de concertation pour répondre aux enjeux de la biodiversité.

Le Comité français de l'UICN rassemble également un réseau de plus de 250 experts répartis en cinq commissions thématiques, dont la Commission de sauvegarde des espèces qui réunit 140 spécialistes. Au niveau mondial, l'UICN a développé la méthodologie de référence pour guider les pays dans l'élaboration de leur Liste rouge nationale des espèces menacées.

www.uicn.fr



Le Muséum national d'Histoire naturelle est un établissement public à caractère scientifique et culturel, placé sous la tutelle des Ministères de la recherche et de l'écologie. Ses missions sont la recherche, la gestion des collections, l'enseignement, l'expertise et la diffusion des connaissances. Institution de renommée internationale, le MNHN dispose grâce aux travaux de ses scientifiques d'une expertise reconnue sur la biodiversité et sa conservation.

L'UMS Patrimoine naturel du MNHN est responsable de la conduite scientifique de l'Inventaire national du patrimoine naturel (INPN). Pour réaliser cette mission, elle développe un système d'information national sur la nature rassemblant la connaissance sur la biodiversité et la géodiversité.

www.mnhn.fr

Chapitre des mammifères de Guyane, réalisé en partenariat avec :



www.oceansciencelogistic.org



Groupe d'Etude
et de Protection
des Oiseaux en Guyane

www.gepog.org



www.kwata.net



www.biotope.fr/fr/fondation-biotope