

# *Lucanus cervus* (L., 1758)

## Le Lucane Cerf-volant

Insectes, Coléoptères, Lucanides

### Description de l'espèce

#### Adultes

La taille des adultes varie de 20 à 50 mm pour les femelles et de 35 à 85 mm pour les mâles. C'est le plus grand coléoptère d'Europe.

Le corps est de couleur brun-noir ou noir, les élytres parfois bruns. Le pronotum est muni d'une ligne discale longitudinale lisse. Chez le mâle, la tête est plus large que le pronotum et pourvue de mandibules brun-rougeâtre de taille variable (pouvant atteindre le tiers de la longueur du corps) rappelant des bois de cerf. Elles sont généralement bifides à l'extrémité et dotées d'une dent sur le bord interne médian ou post-médian. Le dimorphisme sexuel est très important. Les femelles ont un pronotum plus large que la tête et des mandibules courtes.

#### Larves

Il existe trois stades larvaires (des stades surnuméraires ne sont pas exclus compte tenu du polymorphisme de l'espèce). La larve est de type mélolonthoïde. Sa taille peut atteindre 100 mm pour 20-30 g au maximum de sa croissance.

### Confusions possibles

Les mâles peuvent être confondus en Provence avec ceux de *Lucanus tetraodon* Thunb. Ce dernier, très localisé, se distingue par l'absence de ligne lisse sur le pronotum et des mandibules plus courtes avec une dent interne plus proche de la base que de l'extrémité apicale. Les deux espèces ne semblent jamais se trouver ensemble sur un même site.

Des confusions sont également possibles entre des petits individus foncés de femelles de *Lucanus cervus* et de grands spécimens de *Dorcus parallelipedus* L. L'œil de ces derniers est presque totalement divisé par un canthus alors que chez *Lucanus cervus* cette division n'est que partielle.

### Caractères biologiques

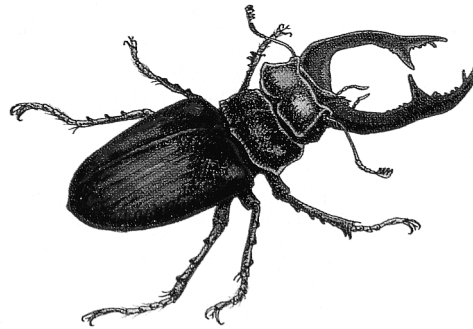
#### Cycle de développement

La durée du cycle de développement de cette espèce est de cinq à six ans, voire plus.

**Œufs** : ils sont déposés à proximité des racines au niveau de souches ou de vieux arbres.

**Larves** : la biologie larvaire est peu connue. Il semble que les larves progressent de la souche vers le système racinaire et il est difficile d'observer des larves de dernier stade.

**Nymphes** : à la fin du dernier stade, la larve construit dans le sol, à proximité du système racinaire, une coque nymphale constituée de fragments de bois agglomérés avec de la terre ou



constituée simplement de terre. Elle se nymphose à l'automne et l'adulte passe l'hiver dans cette coque nymphale.

**Adultes** : la période de vol des adultes mâles est relativement courte, aux alentours d'un mois. Dans le sud de l'aire de répartition, les adultes mâles de *Lucanus cervus* sont observés de mai à juillet. Les femelles erratiques, à la recherche de souches, sont encore visibles jusqu'en août. Dans le nord, les observations s'échelonnent d'août à septembre.

#### Activité

Dans le nord de son aire de répartition, les adultes ont une activité crépusculaire et nocturne. Dans le Midi méditerranéen, les adultes ont aussi une activité diurne. Le Lucane vole en position presque verticale. Le vol est lourd et bruyant. Il utilise ses mandibules pour combattre ses rivaux ou pour immobiliser la femelle lors des accouplements.

Des migrations en masse de *Lucanus cervus* sont observées de temps en temps. Celles-ci pourraient faire suite à des périodes de sécheresse.

#### Régime alimentaire

Les larves de *Lucanus cervus* sont saproxylophages. Elles consomment le bois mort, se développant dans le système racinaire des arbres. Essentiellement liées aux Chênes (*Quercus* spp.), on peut les rencontrer sur un grand nombre de feuillus, Châtaignier (*Castanea sativa*), Cerisier (*Prunus* spp.), Frêne (*Fraxinus* spp.), Peuplier (*Populus* spp.), Aulne (*Alnus* spp.), Tilleul (*Tilia* spp.), Saule (*Salix* spp.), rarement sur des conifères (observations sur Pins, *Pinus* spp., et Thuyas, *Thuja* spp.).

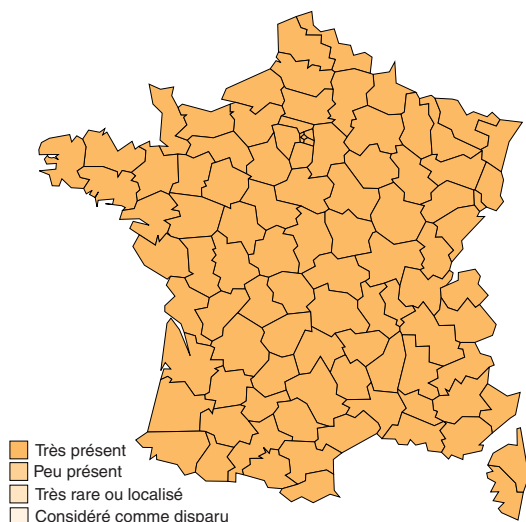
### Caractères écologiques

L'habitat larvaire de *Lucanus cervus* est le système racinaire de souche ou d'arbres dépérissant. Cette espèce a une place importante dans les écosystèmes forestiers de par son implication majeure dans la décomposition de la partie hypogée des arbres feuillus.

## Quelques habitats de l'annexe I susceptibles d'être concernés

Habitats (forestiers ou non) présentant des souches et de vieux arbres feuillus dépérissant.

## Répartition géographique



L'espèce se rencontre dans toute l'Europe jusqu'à la Caspienne et au Proche-Orient. *Lucanus cervus* est une espèce présente dans toute la France.

## Statuts de l'espèce

Directive « Habitats-Faune-Flore » : annexe II

Convention de Berne : annexe III

## Présence de l'espèce dans des espaces protégés

*Lucanus cervus* est présent dans 19 réserves naturelles en France et deux réserves naturelles volontaires. L'espèce est présente dans 11 sites gérés par le réseau des conservatoires régionaux d'Espaces naturels de France, dont deux en arrêté de protection de biotope.

## Évolution et état des populations, menaces potentielles

### Évolution et état des populations

Actuellement cette espèce n'est pas menacée en France. Cependant, elle semble en déclin au nord de son aire de répartition, particulièrement aux Pays-Bas, au Danemark et en Suède.

### Menaces potentielles

En zone agricole peu forestière, l'élimination des haies arborées pourrait favoriser le déclin local de populations de *Lucanus cervus*.

### Propositions de gestion

Il est difficile de proposer des actions de gestion pour cette espèce dont la biologie et la dynamique des populations sont encore peu connues. Le maintien de haies arborées avec des arbres sénescents est favorable à son maintien dans les espaces agricoles.

## Expérimentations et axes de recherche à développer

Mettre en place un programme d'inventaire afin d'augmenter nos connaissances sur la répartition de cette espèce en France.

## Bibliographie

- CARRIÈRE J., 1967.- Un rassemblement de *Lucanus cervus* (L.) dans la garrigue Minervoise (Coleoptera, Lucanioidea). *Bulletin de la Société de sciences naturelles de Béziers*, 67 : 19-20.
- FIERS V. & al., 1998.- Observatoire du patrimoine naturel des réserves naturelles de France. Analyse et bilan de l'enquête 1996. Ministère de l'Aménagement du territoire et de l'Environnement, Réserves naturelles de France, 200 p.
- \* LUCE J.-M., 1997.- *Lucanus cervus* (Linné, 1735). p. : 53-58. In VAN HELSDINGEN P.J., WILLEMSE L. & SPEIGHT M.C.D. (eds), Background information on invertebrates of the Habitats Directive and the Bern Convention. Part I - Crustacea, Coleoptera and Lepidoptera. Coll. Nature et Environnement, n°79, Conseil de l'Europe, Strasbourg, 217 p.
- PAULIAN R. & BARAUD J., 1982.- Faune des Coléoptères de France. II. *Lucanoidea* et *Scarabaeoidea*. Lechevalier, Paris, 477 p.