

# *Austropotamobius pallipes* (Lereboullet, 1858)

## L'Écrevisse à pattes blanches, l'Écrevisse à pieds blancs

Syn. : *Astacus pallipes* Lereboullet, 1858  
Crustacés, Décapodes, Astacidés

Trois sous-espèces d'Écrevisse à pattes blanches ont été décrites : *Austropotamobius pallipes pallipes* (Lereboullet), *A. p. italicus* Faxon et *A. p. lusitanicus* Mateus. Parmi celles-ci, seule la première est indigène en France, les deux autres ont été introduites lors d'opérations de repeuplements. Les hybridations entre ces trois sous-espèces sont possibles.

### Description de l'espèce

Aspect général rappelant celui d'un petit homard, corps segmenté portant une paire d'appendices par segment. La tête (céphalon) et le thorax (péréion) sont soudés (au niveau du sillon cervical) et constituent le céphalothorax.

La tête (6 segments) porte sur les trois premiers segments une paire d'yeux pédonculés, une paire d'antennules et une paire d'antennes, les trois autres portant respectivement mandibules, maxillules et maxilles.

Le thorax (8 segments) porte trois paires de « pattes machoires » et cinq paires de « pattes marcheuses » d'où son appartenance à l'ordre des décapodes.

Les cinq paires de pattes thoraciques (« pattes marcheuses »), également appelées péréiopodes sont pour les trois premières paires terminées chacune par une pince (dont la première est très fortement développée), les deux autres paires par une griffe.

L'abdomen (6 segments mobiles) appelé pléon porte des appendices biramés appelés pléopodes.

Chez la femelle, les pléopodes fixés sur les segments II à V ont pour fonction le support des œufs pendant l'incubation. Chez le mâle, les pléopodes fixés sur les segments I et II sont transformés en baguelettes copulatoires ; sur les segments III à V, ils sont identiques à ceux des femelles. La dernière paire de pléopodes (segment VI) est transformée en palette natatoire formant avec le bout du dernier segment (telson) la queue (identique pour les deux sexes).

Le dimorphisme sexuel (pléopodes I et II des mâles) s'accroît avec l'âge, avec l'élargissement de l'abdomen des femelles et le développement des grandes pinces chez les mâles.

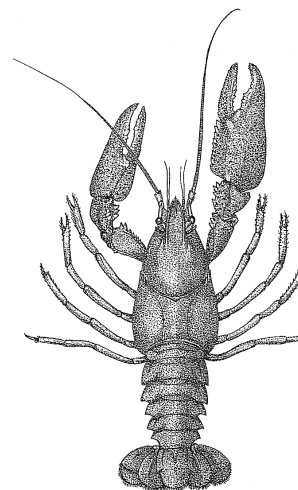
Corps généralement long de 80-90 mm, pouvant atteindre 120 mm pour un poids de 90 g.

La coloration n'est pas un critère stable de détermination. Généralement vert bronze à brun sombre, elle peut être dans certains cas rares bleutée ou de teinte orangée ; la face ventrale est pâle, notamment au niveau des pinces (d'où son nom d'Écrevisse à « pattes blanches »).

### Caractères spécifiques

Pour le non spécialiste, la détermination doit s'effectuer après s'être assuré de la présence simultanée de plusieurs critères parmi lesquels :

- un rostre dont les bords convergent régulièrement, dessinant l'allure générale d'un triangle avec une crête médiane peu marquée et non denticulée ;



- la présence d'une protubérance en forme de talon sur les pléopodes II (chez les mâles) ;
- l'existence d'une seule crête post-orbitaire, pourvue d'une seule épine ;
- la présence d'épines bien visibles en arrière du sillon cervical de chaque côté du céphalothorax.

### Confusions possibles

Des confusions sont possibles avec l'Écrevisse des torrents, *Austropotamobius torrentium* (Shrank, 1803), forme très voisine ne se distinguant d'*Austropotamobius pallipes* que par l'absence de talon sur les pléopodes II des mâles et la présence d'un bord finement et distinctement denticulé sur l'écaille à la base des antennes.

L'absence d'un ergot sur l'article précédant les grandes pinces permet d'éliminer simplement la famille des femelles cambaridés non autochtones (à noter la présence d'un réceptacle séminal dénommé « annulus ventralis » chez les femelles cambaridés, contrairement aux astacidés).

Malgré une anatomie générale très différente (forme des pinces allongée, céphalothorax hérissé de nombreuses épines), il convient de signaler la présence de protubérances sur les pléopodes II des mâles d'*Astacus leptodactylus* (non autochtones), à ne pas confondre avec le talon mentionné précédemment comme caractère distinctif d'*Austropotamobius pallipes*.

### Caractères biologiques

#### Cycle de développement

L'accouplement a lieu à l'automne, en octobre, voire en novembre, lorsque la température de l'eau descend en dessous de 10°C. Les œufs sont pondus quelques semaines plus tard.

Ils sont portés par la femelle qui les incube pendant six à neuf mois. La durée de l'incubation dépend de la température de l'eau et peut atteindre neuf mois dans des ruisseaux froids (Massif central, Alpes...).

L'éclosion a lieu au printemps, de la mi-mai à la mi-juillet, suivant la température de l'eau. Les juvéniles restent accrochés aux pléopodes de leur mère jusqu'à leur deuxième mue après laquelle ils deviennent totalement indépendants. Ils peuvent avoir jusqu'à sept mues au cours de la première année, tandis que les adultes ne muent qu'une à deux fois par an (à partir de juin, puis éventuellement en septembre).

La fécondité de cette espèce reste faible même dans un habitat favorable, la femelle ne se reproduit qu'une fois par an, produisant 20 à 30 œufs avec un pourcentage d'éclosion parfois très faible. Le nombre de jeunes peut être également limité par le cannibalisme des adultes.

La croissance est fortement liée à la température, elle est plutôt lente et se déroule pendant une période de 13 à 15 semaines par an (principalement en été). Les jeunes atteignent la maturité sexuelle à l'âge de 2 à 3 ans, lorsqu'ils ont une taille d'environ 5 cm de longueur. Il faut souvent attendre 4 ou 5 ans pour que l'Écrevisse atteigne sa taille légale de capture, soit 9 cm. La longévité possible des adultes est estimée à environ 12 ans.

Bien des questions restent dans l'ombre dans le domaine de la pathologie et de l'écotoxicologie. Les écrevisses autochtones (*Austropotamobius pallipes*, *Austropotamobius torrentium* et *Astacus astacus*) restent particulièrement sensibles à l'aphanomyose ou « peste des écrevisses » pouvant décimer des populations entières. Cette affection fongique est provoquée par l'*Aphanomyces astaci*. Les écrevisses américaines introduites en Europe présentent à l'égard de ce champignon une certaine résistance leur permettant de se comporter comme des « porteurs sains ».

Ne subissant pas les atteintes foudroyantes du champignon, certaines espèces exotiques importées (notamment l'Écrevisse de Californie, *Pacifastacus leniusculus*, et l'Écrevisse américaine, *Orconectes limosus*) peuvent se contaminer au contact du champignon et puis véhiculer spores et mycélium propageant la maladie au sein des populations fragiles. Ce champignon pathogène pour les écrevisses autochtones peut également être véhiculé par le biais de matériel de pêche contaminé ou de transfert de poissons et d'eau contaminés. D'autres maladies peuvent également se déclarer à la suite de la dégradation de l'environnement (dégradation du biotope, surpopulation).

## Activité

L'Écrevisse à pieds blancs est relativement peu active en hiver et en période froide. Reprenant son activité au printemps (avec un léger retard pour les femelles ovigères), ses déplacements sont, en dehors de la période de reproduction, limités à la recherche de nourriture.

Elle présente un comportement plutôt nocturne. Pendant la journée, elle reste généralement cachée dans un abri, pour ne reprendre ses activités (quête de nourriture) qu'à la tombée de la nuit. Les exigences respiratoires de cette espèce lui font préférer des eaux fraîches et bien oxygénées. La morphologie des écrevisses avec des branchies protégées dans une chambre branchiale leur permet de séjourner un certain temps en atmosphère humide, autorisant ainsi des déplacements en milieu terrestre.

Elle présente généralement un comportement grégaire, il est fréquent d'observer d'importants regroupements d'individus sur des espaces assez restreints. Par contre, au moment de la mue,

les individus s'isolent, de même, après l'accouplement, la femelle s'isole pour pondre dans une cavité individuelle naturelle ou qu'elle peut creuser elle-même.

## Régime alimentaire

Plutôt opportunistes, les écrevisses présentent un régime alimentaire varié. En milieu naturel, l'Écrevisse à pieds blancs se nourrit principalement de petits invertébrés (vers, mollusques, phryganes, chironomes...), mais aussi de larves, têtards de grenouilles et petits poissons.

Les adultes consomment une part non négligeable de végétaux (terrestres ou aquatiques) et durant l'été, ceux-ci peuvent constituer la majeure partie du régime alimentaire. La présence de feuilles mortes en décomposition dans l'eau peut constituer une source de nourriture appréciable. Le cannibalisme sur les jeunes ou les individus fragilisés par la mue n'est pas rare (ce cannibalisme, aggravé dans un contexte de surpopulation, peut participer à la dissémination de maladies).

## Caractères écologiques

L'Écrevisse à pattes blanches présente des exigences écologiques très fortes et multiples.

*Austropotamobius pallipes* est une espèce aquatique des eaux douces généralement pérennes. On la trouve dans des cours d'eau au régime hydraulique varié, et même dans des plans d'eau. Elle colonise indifféremment des biotopes en contexte forestier ou prairial, elle affectionne plutôt les eaux fraîches bien renouvelées.

Les exigences de l'espèce sont élevées pour ce qui concerne la qualité physico-chimique des eaux et son optimum correspond aux « eaux à truites ». Elle a en effet besoin d'une eau claire, peu profonde, d'une excellente qualité, très bien oxygénée (de préférence saturée en oxygène, une concentration de 5 mg/l d'O<sub>2</sub> semble être le minimum vital pour l'espèce), neutre à alcaline (un pH compris entre 6,8 et 8,2 est considéré comme idéal). La concentration en calcium (élément indispensable pour la formation de la carapace lors de chaque mue) sera de préférence supérieure à 5 mg/l. *Austropotamobius pallipes* est une espèce sténotherme, c'est-à-dire qu'elle a besoin d'une température de l'eau relativement constante pour sa croissance (15-18°C), qui ne doit dépasser qu'exceptionnellement 21°C en été (surtout pour la sous-espèce *A. p. pallipes*).

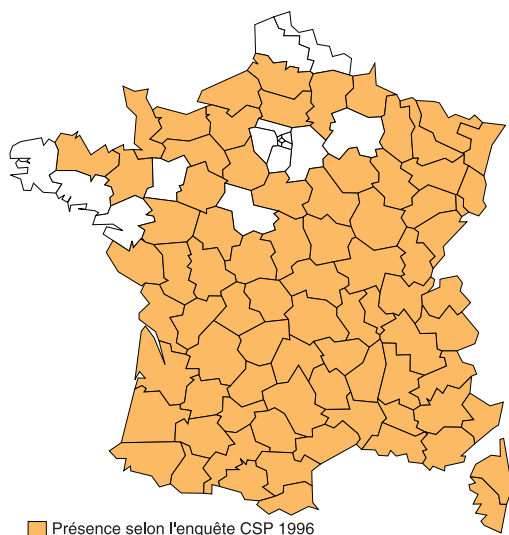
Elle apprécie les milieux riches en abris variés la protégeant du courant ou des prédateurs (fonds caillouteux, graveleux ou pourvus de blocs sous lesquels elle se dissimule au cours de la journée, sous-berges avec racines, chevelu racinaire et cavités, herbiers aquatiques ou bois morts). Il lui arrive également d'utiliser ou de creuser un terrier dans les berges meubles en hiver.

Les prédateurs de l'espèce sont multiples et s'en prennent notamment aux juvéniles : larves d'insectes, notamment coléoptères (dytiques) ou odonates, poissons, grenouilles, Héron (*Ardea cinerea*), mammifères. L'Écrevisse à pattes blanches subit la concurrence d'écrevisses américaines introduites plus prolifiques et plus résistantes à la dégradation des biotopes (réchauffement des eaux, eutrophisation, pathologie) et pouvant fréquenter les mêmes habitats : l'Écrevisse américaine, l'Écrevisse de Californie et l'Écrevisse rouge de Louisiane (*Procambarus clarkii*).

## Quelques habitats de l'annexe I susceptibles d'être concernés

3260 - Rivières des étages planitiaire à montagnard avec végétation du *Ranunculion fluitantis* et du *Callitriche-Batrachion* (Cor. 24.4)

### Répartition géographique



L'Écrevisse à pattes blanches est une espèce européenne, principalement présente en Europe de l'Ouest. Peuplant naturellement l'ensemble du territoire français, elle a cependant disparu de certaines régions sous la pression des perturbations environnementales (Nord, Nord-Ouest). Encore représentée dans la moitié sud elle y est parfois abondante, mais dans des zones restreintes. Colonisant tout type de milieu, on la trouve aussi bien en plaine qu'en montagne (des populations sont connues à 1 200 m d'altitude dans la Massif central : lac Pavin et ruisseaux du Haut-Allier). Cette Écrevisse est également présente en Corse, dans le bassin du Fium Alto, après son introduction en 1920.

### Statuts de l'espèce

Directive « Habitats-Faune-Flore » : annexes II et V

Convention de Berne : annexe III

Espèce d'écrevisse autochtone protégée (art. 1<sup>er</sup>) : à ce titre, il est interdit d'altérer et de dégrader sciemment les milieux particuliers à cette espèce.

L'espèce est également concernée par des mesures de protection réglementaires relatives à sa pêche : mesures portant sur les conditions de pêche (engins spécifiques : balances ; Code rural, art. R. 236-30) ; temps de pêche limité à dix jours maximum par an (Code rural, art. R. 236-11) ; taille limite de capture de 9 cm (décret n°94-978 du 10 novembre 1994). La pêche de l'espèce est interdite dans certains départements.

Cotation UICN : Monde : vulnérable ; France : vulnérable

### Présence de l'espèce dans des espaces protégés

L'Écrevisse à pattes blanches est concernée par de nombreux

arrêtés préfectoraux de protection de biotope. Des populations se trouvent dans le périmètre de quelques réserves naturelles.

## Évolution et état des populations, menaces potentielles

### Évolution et état des populations

Au XIX<sup>e</sup> siècle, les populations étaient abondantes et l'Écrevisse à pieds blancs colonisait l'ensemble du territoire. Actuellement, les peuplements ont dangereusement régressé, subissant l'action conjuguée de la détérioration des biotopes liée à l'activité anthropique (pollution de l'eau, aménagements urbains, rectification des cours avec destruction des berges, exploitation forestière ou agricole avec usage de fongicides et d'herbicides...) et des introductions d'espèces (poissons ou écrevisses exotiques concurrentes plus résistantes).

La généralisation des facteurs perturbant à l'échelle européenne constitue une réelle menace pour l'espèce à moyen terme.

### Menaces potentielles

#### ● Altération physique du biotope

Elle conduit à la disparition de l'espèce par la disparition de son biotope naturel (matières en suspension dans l'eau et envasement, destruction des berges, perturbation du régime hydraulique et thermique).

#### ● Menaces écotoxicologiques

L'action de produits toxiques libérés dans l'eau peut être plus ou moins incideuse selon la nature et la concentration des substances incriminées (métaux lourds, agents phytocides, substances eutrophisantes...) et le mode de contamination : pollution directe massive ou pollution chronique plus ou moins indirecte (eaux de ruissellement, épandages agricoles, traitements forestiers, activité industrielle ou urbaine).

#### ● Menaces biologiques

La multiplication des interventions sur la faune (introduction d'espèces exogènes - écrevisses ou Rat musqué, *Ondatra zibethicus* -, repeuplements piscicoles ou déversements de poissons surdensitaires) ont pour corollaire l'augmentation des risques de compétition, de prédation et de pathologie.

Selon les régions, c'est l'un de ces menaces ou la conjonction de plusieurs d'entre elles qui pèse sur les populations d'Écrevisse à pattes blanches. L'action en synergie de la dégradation du biotope et de l'introduction d'écrevisses exotiques plus résistantes, voire porteuses d'agents pathogènes, entraînera à coup sûr la disparition définitive des écrevisses autochtones.

### Propositions de gestion

La préservation de l'espèce passe par :

- la protection des biotopes dont la dégradation progressive renforce les conditions de prolifération d'espèces concurrentes plus résistantes. Cette démarche suppose une réelle prise en compte des biotopes à écrevisses : protection des berges naturelles à Saules (*Salix* spp.) et Aulnes (*Alnus* spp.), contrôle des travaux d'équipement de type goudronnage ou recalibrage en zone

sensible, précautions à prendre lors d'exploitations forestières et du traitement des bois, traitement des effluents pollués, identification et contrôle des activités polluantes insidieuses diffusant des traces de métaux lourds ou de toxiques agissant dans la chaîne trophique, contrôle des activités générant des matières en suspension ou perturbant l'oxygénation de l'eau, l'équilibre thermique ou hydraulique ;

- le respect de la législation sur le commerce et le transport des écrevisses (arrêté du 21/07/1983), notamment l'interdiction de transport des écrevisses exotiques vivantes ;
- le contrôle et l'information des réseaux d'aquariologie participant indirectement au déversement d'espèces exotiques dans le milieu naturel ;
- l'exploitation intensive et fermement contrôlée des écrevisses exotiques afin de ne pas aggraver la dissémination d'individus vivants sur le territoire ;
- le suivi des peuplements par des enquêtes et sondages réguliers ;
- l'organisation de pêches scientifiques dans les rares cas de surpopulation afin d'en limiter les effets négatifs (compétition intraspécifique, cannibalisme, pathologie) et de tenter des opérations locales de réimplantations avec un suivi ultérieur des populations transplantées ;
- l'information et la sensibilisation du public à la préservation de l'espèce ;
- poursuivre et promouvoir les travaux scientifiques visant à améliorer la connaissance sur la biologie de l'espèce, préciser son statut d'espèce indicatrice et suivre la dynamique des populations.

## Expérimentations et axes de recherche à développer

Trois axes sont à privilégier.

Caractérisation des peuplements en place et des habitats associés :

- poursuivre les travaux de génétique et de dynamique des populations permettant de caractériser les peuplements en place ;
- décrire les habitats et la relation habitat/peuplements.

Recherches en écotoxicologie et pathologie :

- les activités humaines conduisent à la libération de substances dont on ignore les effets à moyen-long terme, parfois sous forme de pollutions massives, parfois à l'état de traces (métaux lourds, pesticides). Par l'expérimentation en mésocosmes, il faudra tenter de caractériser les effets perturbants engendrés (impacts sur la reproduction, la mue, la croissance, la survie) ;

- l'introduction volontaire ou non d'espèces exogènes (exotiques ou non) a pour corollaire l'introduction d'agents pathogènes. Il convient de poursuivre les travaux anciens de caractérisation des maladies et de leurs agents (Vey).

Favoriser le contrôle des populations invasives à défaut de parvenir à leur destruction totale par l'élaboration de techniques de capture voire d'exploitation spécifiques, sans oublier l'objectif de restauration de la qualité initiale des milieux indispensables au « retour » des espèces autochtones.

Avant qu'il ne soit trop tard, il est urgent d'améliorer les connaissances dans ces trois domaines afin de proposer des mesures de préservation des espèces et des habitats, de tenter d'évaluer l'efficacité et de réformer l'outil réglementaire.

## Bibliographie

- ARRIGNON J., 1991.- L'écrevisse et son élevage. 2<sup>e</sup> éd., Lavoisier-Technique et Documentation, Paris, 208 p.
- BOMASSI P., BRUGEL C. & PARANT L., 1997.- Sites Natura 2000 : écrevisses à pattes blanches. Propositions pour la région Auvergne. CSP/DR6-DIREN Auvergne, octobre 1997.
- CARMIE H. & PARANT L., 1998.- Présence de l'écrevisse à pattes blanches (*Austropotamobius pallipes*) en Limousin. Propositions de sites Natura 2000. CSP/DR6-DIREN Limousin, juillet 1998.
- HOLDICH D.M., 1995.- *Austropotamobius pallipes* (Lereboullet, 1858). p. : 1-8. In VAN HELSDINGEN P.J., WILLEMSE L. & SPEIGHT M.C.D., 1996.- Background Information on Invertebrates of the Habitats Directive and the Bern Convention. Part I - Crustacea, Coleoptera and Lepidoptera. Coll. Nature and environment, n°79, Council of Europe, Strasbourg, 217 p.
- LAURENT P.J., 1997.- Introductions d'écrevisses en France et dans le monde, historique et conséquences. *Bulletin français de la pêche et de la protection des milieux aquatiques*, **344-345** : 345-356.
- MAHIEU J. & PARIS L., 1998.- Les écrevisses en Morvan. Coll. Cahiers scientifiques, n°1. Parc naturel régional du Morvan, Cosneours-sur-Loire, 68 p.
- VIGNEUX E. (éd.), 1997.- Spécial « Écrevisses ». Le genre *Austropotamobius* (volume 1). *Bulletin français de la pêche et de la protection des milieux aquatiques*, **347** : 170 p.
- VIGNEUX E., 1997.- Les introductions de crustacés décapodes d'eau douce en France. Peut-on parler de gestion ? *Bulletin français de la pêche et de la protection des milieux aquatiques*, **344-345** : 357-370.
- VIGNEUX E. (éd.), 2000.- Spécial « Écrevisses ». Les espèces natives d'Europe (volume 2). *Bulletin français de la pêche et de la protection des milieux aquatiques*, **356** : 160 p.