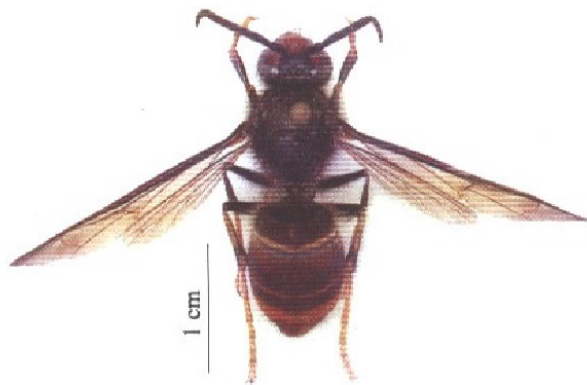


Jean HAXAIRE, Jean-Pierre BOUGUET & Jean-Philippe TAMISIER. – *Vespa velutina* Lepeletier, 1836, une redoutable nouveauté pour la faune de France (Hym., Vespidae)

Le 1<sup>er</sup> novembre 2005, l'un de nous (JPB) récoltait un Hyménoptère de grande taille dans son jardin (lieu-dit "le Long-de-Haut", Nérac, Lot-et-Garonne, 47) sur un fruit de Plaqueminier (*Diospyros kaki* L., Ebenaceae), arbre plus connu localement sous le nom de Kaki, et dont les fruits pourrissants sont connus pour attirer en automne de nombreux Hyménoptères et en particulier des Frelons (*Vespa crabro* L., 1758). Sans être spécialistes des Hyménoptères, les deux premiers auteurs furent tout de suite intrigués par la coloration singulière de ce Vespide, et convaincu que cet Insecte était nouveau pour la faune de France. Une rapide recherche sur Internet devait fournir une première détermination : notre Guêpe géante était une *Vespa velutina*, Lepeletier, 1836, à vaste aire de distribution couvrant le sud de l'Inde, la Thaïlande, la Chine (incluant Hong-Kong), le Laos, le Vietnam, la Malaisie, l'Indonésie (Java, Lombok). Elle n'a jamais été récoltée dans les régions plus occidentales. L'espèce est signalée comme un redoutable prédateur de l'Abeille domestique (*Apis mellifera* L.). Il est impossible de la confondre avec une autre Guêpe de nos contrées. Cette détermination fut confirmée par notre collègue et ami Jean-Yves Rasplus (INRA, Montpellier) qui insista sur l'aspect inquiétant de cette découverte.



Imaginant les modalités de l'introduction de cet insecte, nous pensions à une bête échappée d'une caisse de fruits provenant d'Asie, bien qu'il n'existe aux alentours immédiats du lieu de récolte aucun grossiste, commerce de fruits, légumes ou même de bois exotique.

Mis au courant et vivement intéressé par la trouvaille, le 3<sup>e</sup> auteur (JPT) devait rapidement infirmer notre idée d'un insecte isolé en collectant, le 8 mai 2006, trois autres exemplaires de *V. velutina* dans la réserve naturelle de La Mazières, à Villeton, à proximité de la ville de Tonneins (47), soit à 30 km de

la première station. Ceux-ci furent récoltés dans des pièges à vin placés dans le but de compléter l'inventaire de l'entomofaune de la réserve. Accrochés à 6 mètres de hauteur sur diverses essences et amorcés au vin salé, trois des cinq pièges (l'un sur Chêne pédonculé, le second sur Peuplier noir et le troisième sur Tilleul), espacés de 200 mètres chacun, contenaient chacun un exemplaire de *Vespa velutina*. En place depuis 15 jours, ils renfermaient également une certaine quantité de Frelons autochtones, des femelles fondatrices de nouvelles colonies. Il n'est pas impossible que les *Vespa velutina* soient, elles aussi, des fondatrices, ce qui laisserait supposer qu'une ou plusieurs colonies aient pu prospérer, au moins durant l'an passé. Ces captures montrent que l'insecte est bien présent et peut-être même largement implanté dans le Lot-et-Garonne. Nous recommandons à tous les entomologistes la plus extrême vigilance concernant cette espèce et son expansion éventuelle.

REMERCIEMENTS. – Ils vont en premier lieu à Jean-Yves Rasplus qui a bien voulu confirmer notre identification ainsi qu'à Jacques Bitsch et Hubert Tussac qui nous ont assuré de l'absolue nouveauté de cette citation.

(J. H.: "Le Roc", 47310 Laplume <jean.haxaire@wanadoo.fr>; J.-P. B.: "Le Long-de-Haut", 47600 Nérac; J.-Ph. T.: 2 rue des Pavillons, 47300 Villeneuve-sur-Lot <jphitamisier@yahoo.fr>)